

**Uchwała Nr XVI/161/16
Rady Powiatu w Nysie
z dnia 29 kwietnia 2016 r.**

w sprawie sprawozdania z działalności Powiatowego Centrum Pomocy Rodzinie w Nysie i sprawozdania z efektów pracy organizatora rodzinnej pieczy zastępczej oraz uchwalenia programu pomocy społecznej w Powiecie Nyskim

Na podstawie art. 112 ust. 12 i ust. 13 ustawy z dnia 12 marca 2004 r. o pomocy społecznej (Dz. U. z 2015 r. poz. 163, 693, 1045, 1058, 1240, 1310, 1359, 1607, 1830 oraz z 2016 r. poz. 195) i art. 76 ust. 4 pkt 15 ustawy z dnia 9 czerwca 2011 r. o wspieraniu rodziny i systemie pieczy zastępczej (Dz. U. z 2015 r. poz. 332, 1045, 1199 i 1830 oraz z 2016 r. poz. 195) Rada Powiatu w Nysie uchwala, co następuje:

§ 1

Przyjmuje się sprawozdanie z działalności Powiatowego Centrum Pomocy Rodzinie w Nysie i sprawozdanie z efektów pracy organizatora rodzinnej pieczy zastępczej za 2015 rok oraz wykaz potrzeb w zakresie pomocy społecznej i systemu pieczy zastępczej na 2017 rok, stanowiące załącznik Nr 1 do niniejszej uchwały.

§ 2

Uchwala się Program pomocy społecznej w Powiecie Nyskim na 2017 rok, stanowiący załącznik Nr 2 do niniejszej uchwały.

§ 3

Wykonanie uchwały powierza się Zarządowi Powiatu w Nysie.

§ 4

Uchwała wchodzi w życie z dniem podjęcia.

PRZEWODNICZĄCY
Rady Powiatu w Nysie

mgr Mirosław Arłanowicz



Sprawozdanie z działalności Powiatowego
Centrum Pomocy Rodzinie w Nysie
i sprawozdanie z efektów pracy organizatora
rodzinnej pieczy zastępczej za rok 2015

Wykaz potrzeb w zakresie pomocy społecznej
i systemu pieczy zastępczej na 2017 rok

Działalność Powiatowego Centrum Pomocy Rodzinie w Nysie w 2015 roku

W roku 2015 r. wydatki PCPR wyniosły: 1.021.346,95 zł

w tym:

- wynagrodzenia i pochodne od wynagrodzeń 878.884,77 zł
- pozostałe wydatki bieżące 142.462,18 zł

W okresie sprawozdawczym PCPR pozyskało środki finansowe z budżetu państwa na realizację następujących programów i szkoleń:

- Program korekcyjno-edukacyjny dla sprawców przemocy - 15 osób przystąpiło do programu, 12 ukończyło warsztatowo – wykładowe szkolenie (60 godzin). Szkolenie odbywało się na terenie Zakładu Karnego w Nysie. Na realizację programu wydatkowano ogółem 6.600 zł,
- Resortowy program wspierania rodziny i systemu pieczy zastępczej w ramach, którego dofinansowano:
 - wynagrodzenia 3 koordynatorów rodzinnej pieczy zastępczej. Koordynatorzy łącznie objęli opieką 119 rodzin zastępczych. Na realizację programu ogółem wydatkowano 86.950,92 zł.

Oprócz ww. programów PCPR realizowało:

- program „Wyrównywania różnic między regionami”- dofinansowany w ramach środków Państwowego Funduszu Rehabilitacji Osób Niepełnosprawnych.

W 2015r. nastąpiła realizacja oraz rozliczenie projektów zawartych w edycji 2014.

Obszar B – likwidacja barier architektonicznych:

1. „Wymiana dźwigu oraz przebudowa izby przyjęć w segmencie A budynku głównego SP ZOZ Szpitala Specjalistycznego MSW w Głuchołazach” – wymiana dźwigu oraz przebudowa izby przyjęć i toalet na przystosowane dla os. niepełnosprawnych na wózkach inwalidzkich – wniosek złożony przez SP ZOZ Szpital Specjalistyczny MSW w Głuchołazach. Łączny koszt realizacji 578.945,93 zł w tym kwota dofinansowania z PFRON 138.231,60 zł.
2. „Wykonanie windy towarowo osobowej dla potrzeb osób niepełnosprawnych – zakup i montaż windy” w Zespole Szkolno-Przedszkolnym w Korfantowie – wniosek złożony przez Gminę Korfantów – Urząd Miejski w Korfantowie. Łączny koszt realizacji 76.260 zł w tym kwota dofinansowania z PFRON 45.756 zł.

Obszar D – likwidacja barier transportowych:

1. „Zakup pojazdu do przewozu osób niepełnosprawnych” – bus dla Schroniska dla bezdomnych mężczyzn w Bielicach oraz dla Domu dla chorych i niepełnosprawnych – wniosek złożony przez Koło Bielickie Towarzystwa Pomocy im. Św. Brata Alberta w Bielicach. Łączny koszt realizacji 122.000 zł w tym kwota dofinansowania z PFRON 72.000 zł.
2. „Likwidacja barier transportowych w Gminie Paczków” – zakup autobusu do przewozu niepełnosprawnych dzieci na zajęcia szkolne oraz pozalekcyjne - wniosek złożony przez Gminę Paczków – Urząd Miejski w Paczkowie. Łączny koszt realizacji 245.610 zł w tym kwota dofinansowania z PFRON 138.680,28 zł.

Ponadto PCPR zorganizowało:

- szkolenie dla 17 osób pełniących funkcję rodziny zastępczej (w tym 4 osoby jako kandydaci na zawodową rodzinę zastępczą, 3 osoby jako kandydaci na rodzinę zastępczą niezawodową i 4 osoby jako niezawodowe rodziny zastępcze, 6 osób jako spokrewnione rodziny zastępcze) przeprowadzone przez Stowarzyszenie Edukacyjne „INTEGRITAS”z Wałbrzycha,
- 2 szkolenia po 15 osób pełniących funkcję rodziny zastępczej- temat przeciwdziałania zachowaniom agresywnym u dzieci umieszczonych w rodzinach zastępczych oraz

nadpobudliwości psychoruchowej u dzieci, w tym jak pomagać dziecku z ADHD przeprowadzone przez Profesjonalne Doradztwo Personalne z Wrocławia,

- w miesiącu czerwcu w Placówce Opiekuńczo – Wychowawczej w Nysie „Powiatowy Piknik Rodzin Zastępczych”. Udział w nim wzięło 160 osób, dzieci z Powiatowego Zespołu Placówek Opiekuńczo-Wychowawczych, rodziny zastępcze wraz z wychowankami. Celem spotkania była integracja rodzin zastępczych oraz promowanie idei rodzicielstwa zastępczego dla około 160 osób,
- w miesiącu listopadzie „Powiatowe Andrzejki” dla 109 dzieci z rodzin zastępczych i placówek opiekuńczo-wychowawczych,
- imprezy integracyjne dla osób niepełnosprawnych „Inne Świąty”, „Gwiazdka dla Wszystkich” mające na celu przybliżenie problemów osób niepełnosprawnych i działalności organizacji pozarządowych, kształtowanie właściwych postaw społecznych – zrozumienia, tolerancji, życzliwości wobec osób niepełnosprawnych. Podczas imprezy Święto Gmin Powiatu Nyskiego odbywa się uroczystość rozdania statuetek „Przyjazny Niepełnosprawnym”. Statuetki przyznawane są w czterech kategoriach: - I. działalność społeczna-wolontariat, - II. najlepszy sponsor, - III. przedstawiciel władzy lokalnej wspierający osoby niepełnosprawne, - IV. obiekt bez barier,
- obchody „Dnia Pracownika Socjalnego”,
Ponadto przeprowadzono 5 kontroli w jednostkach podległych.



Impreza Herbowa „Inne Świąty”



Dzień Pracownika Socjalnego



Impreza integracyjna „Gwiazdka dla Wszystkich”



Piknik rodzin zastępczych

Oprócz ww. szkoleń, programów i imprez PCPR jako jeden z partnerów na mocy porozumienia z Powiatowym Urzędem Pracy w Nysie realizowało pilotażowy projekt „Schematom stop! Wspólne działania instytucji pomocy społecznej i instytucji rynku pracy”.

Ponadto w roku sprawozdawczym nasza jednostka złożyła 2 wnioski konkursowe w ramach Osi VIII Integracja społeczna: jeden na działanie 8.2 Włączenie społeczne, drugi na działanie 8.1 Dostęp do wysokiej jakości usług zdrowotnych i społecznych w ramach RPO WO 2014-2020.

Na dzień 31.12.2015r. PCPR zatrudniało 19 pracowników na 18,5 etatach, w ciągu roku na robotach publicznych z Powiatowego Urzędu Pracy zatrudniona była 1 osoba.

Ośrodek Interwencji Kryzysowej

Ośrodek objął opieką 258 osób, w tym po raz pierwszy 184 osoby. Wydano 59 skierowań do psychologa. Ogółem wydatki na OIK w 2015r. wyniosły 24.125,39 zł dotyczyły one wynagrodzeń za umowy zlecenia i pochodnych od tych wynagrodzeń.

Tabela- Ilość i rodzaj udzielonych porad w poszczególnych miesiącach.

Rodzaj porady	Miesiąc:												Razem	Ogółem
	I	II	III	IV	V	VI	VII	VIII *	IX	X	XI	XII		
prawne	16	11	13	13	9	4	13	-	15	13	7	8	122	438
interwencyjne	26	31	37	31	30	23	29	-	29	23	27	30	316	

- -w miesiącu sierpniu Ośrodek z uwagi na urlopy specjalistów nie udziela porad

Realizacja budżetu Powiatowego Centrum Pomocy Rodzinie w 2015r.

Wydatki

Lp.	Nazwa jednostki	Rozdział	Plan 2015r.	Wykonanie na 31.12.2015r.	% 5:4
1	2	3	4	5	6
Zadania własne powiatu					
1	Powiatowe Centrum Pomocy Rodzinie w Nysie	85218	1.056.822	1.021.346,95	97
2	Rodziny zastępcze	85204	2.102.568	2.073.768,70	99
3	Usamodzielnienia wychowanków w placówkach opiekuńczo-wychowawczych	85201	276.348	268.507,68	97
4	Ośrodek Interwencji Kryzysowej	85220	24.903	24.125,39	97
5	Pobyt dzieci bez skierowania w placówce	85201	5.000	4.560,99	91
6	Programy dotyczące Rodzinnej Pieczy Zastępczej	85204	86.952	86.950,92	100
7	Pobyt dziecka w Zakładzie Opiekuńczo-Lecznicznym	85395	22.000	21.491,31	98
Zadania zlecone					
1	Powiatowy Zespół do Spraw Orzekania o Niepełnosprawności	85321	362.406	361.311,63	100
2	Program korekcyjno-edukacyjny dla sprawców przemocy	85205	6.600	6.600	100
Projekt Systemowy "Samo-DZIELNI"					
1	Dofinansowanie projektu	85395	10.048	9.885,42	98
Razem			3.953.647	3.878.548,99	98

Dochody własne

Lp.	Nazwa jednostki	Rozdział	Plan 2015r.	Wykonanie 31.12.2015r.	% 5:4
1.	2.	3.	4.	5.	6.
1	Powiatowe Centrum Pomocy Rodzinie w Nysie	85218	29.507	29.023,51	98
		85395		2.149,14	
		85321	10.257	9.162,63	89
2	Rodziny zastępcze	85204	170.800	247.230,29	145
3	Placówki opiekuńczo-wychowawcze	85201	414.264	443.918,10	107
Razem			624.828	731.483,67	117

Dochody związane z realizacją zadań z zakresu administracji rządowej

<i>Ep.</i>	<i>Nazwa jednostki</i>	<i>Rozdział</i>	<i>Plan 2015r.</i>	<i>Wykonanie 31.12.2015r.</i>	<i>% 5:4</i>
1.	2.	3.	4.	5.	6.
1.	Powiatowy Zespół ds. Orzekania o Niepełnosprawności	85321	39.000	13.860	36

Dział Opieki nad Dzieckiem i Rodzina

SPRAWOZDANIE Z EFEKTÓW PRACY ORGANIZATORA RODZINNEJ PIECZY ZASTĘPCZEJ ZA 2015R.

Od 1 stycznia 2012 roku weszła w życie ustawa z dnia 9 czerwca 2011 roku o wspieraniu rodziny i systemie pieczy zastępczej (Dz. U. z 2015 poz. 332 z późn. zm.).

Zgodnie z ww. ustawą rodziny zastępcze zostały objęte opieką koordynatora rodzinnej pieczy zastępczej, który jest wyznaczany przez organizatora rodzinnej pieczy zastępczej.

Na terenie powiatu nyskiego organizatorem rodzinnej pieczy zastępczej jest Powiatowe Centrum Pomocy Rodzinie w Nysie.

W 2015 roku Powiatowe Centrum Pomocy Rodzinie w Nysie zatrudniało na pełny etat trzech koordynatorów rodzinnej pieczy zastępczej. W okresie tym opieką koordynatorów objęto 119 rodzin zastępczych.

Do zadań koordynatora rodzinnej pieczy zastępczej należy w szczególności:

1. udzielanie pomocy rodzinom zastępczym i prowadzącym rodzinne domy dziecka w realizacji zadań wynikających z pieczy zastępczej;
 - pomocą objęto 119 rodzin zastępczych, w tym 172 dzieci, koordynatorzy realizując swoje zadania możliwie jak najczęściej odwiedzali rodziny zastępcze, prowadząc rozmowy na temat występowania u dzieci ewentualnych problemów opiekuńczo - wychowawczych, zdrowotnych, edukacyjnych,
2. przygotowanie, we współpracy z asystentem rodziny i odpowiednio rodziną zastępczą lub prowadzącym rodzinny dom dziecka, planu pomocy dziecku;
 - sporządzono 31 planów pomocy dziecku, każdy z planów znajduje się w trakcie realizacji,
3. pomoc rodzinom zastępczym oraz prowadzącym rodzinne domy dziecka w nawiązaniu wzajemnego kontaktu;
 - rodziny zastępcze były motywowane do udziału w grupach wsparcia, warsztatach dla rodzin zastępczych oraz do wzięcia udziału w imprezach integracyjnych, m.in. „Piknik dla rodzin zastępczych” oraz „Andrzejki dla rodzin zastępczych”,
4. zapewnianie rodzinom zastępczym oraz prowadzącym rodzinne domy dziecka dostępu do specjalistycznej pomocy dla dzieci, w tym psychologicznej, reedukacyjnej i rehabilitacyjnej;
 - zachęcano rodziny zastępcze do korzystania z usług poradni psychologiczno – pedagogicznej,
 - 12 rodzinom zastępczym udzielono 43 porad psychologicznych w ramach bezpłatnych konsultacji w OIK działającym przy tut. Centrum,

- zalecano konsultacje u lekarzy specjalistów w sytuacji zauważenia takiej konieczności, pomagano w uzyskaniu danych adresowych specjalistów,
 - informowano o możliwości uczestnictwa dzieci w turnusach rehabilitacyjnych,
 - oferowano inne formy wsparcia w postaci: udostępniania danych instytucji wspierających osoby uzależnione, prowadzących różnego rodzaju terapie,
5. zgłaszanie do ośrodków adopcyjnych informacji o dzieciach z uregulowaną sytuacją prawną, w celu poszukiwania dla nich rodzin przysposabiających;
 - przekazywanie informacji o dzieciach z uregulowaną sytuacją prawną do Ośrodka Adopcyjnego filia zamiejscowa w Nysie dot. 14 dzieci,
 6. udzielanie wsparcia pełnoletnim wychowankom rodzinnych form pieczy zastępczej;
 - udzielono wsparcia 3 podopiecznym zgłaszającym się z taką potrzebą,
 7. przedstawianie corocznego sprawozdania z efektów pracy organizatorowi rodzinnej pieczy zastępczej na ręce Dyrektora Powiatowego Centrum Pomocy Rodzinie w Nysie jako organizatora rodzinnej pieczy zastępczej złożono sprawozdania z pracy 3 koordynatorów.

Koordynatorzy rodzinnej pieczy zastępczej w 2015 roku podejmowali również inne zadania, takie jak:

- sporządzili 242 oceny zasadności dalszego pobytu dziecka w rodzinie zastępczej i na ich podstawie wydali opinie, które następnie wysłane zostały do Sądu Rejonowego w Nysie oraz Sądu Rejonowego w Prudniku,
- sporządzili 25 analiz sytuacji osobistej, rodzinnej i majątkowej dotyczącej kandydatów do pełnienia funkcji rodziny zastępczej,
- współpracowali ze środowiskiem lokalnym oraz innymi instytucjami takimi, jak: sąd, szkoła, OPS, poradnia psychologiczno – pedagogiczna, świetlice socjoterapeutyczne i środowiskowe, poradnie specjalistyczne, ośrodki wychowawcze, placówki opiekuńczo – wychowawcze,
- organizowali oraz brali udział w 33 Posiedzeniach Zespołu do spraw oceny sytuacji dziecka umieszczonego w rodzinie zastępczej, w których uczestniczą również: rodziny zastępcze, rodzice biologiczni, przedstawiciele sądu, OPS-u, szkół, psycholog,
- koordynowali organizację szkoleń dla kandydatów na rodziny zastępcze,
- brali udział w spotkaniach rodziców biologicznych z dziećmi oraz rodzinami zastępczymi,
- opracowali wspólnie z kierownikiem działu projekt w ramach Regionalnego Programu Operacyjnego Województwa Opolskiego na lata 2014 – 2020 w zakresie wsparcia rodziny i pieczy zastępczej,
- koordynowali organizację oraz brali udział w imprezach dla rodzin zastępczych,
- wydali 92 decyzje dotyczące odpłatności rodziców biologicznych za pobyt dziecka w rodzinie zastępczej. Wydanie decyzji poprzedzone jest zebraniem materiałów dowodowych służących do ustalenia sytuacji dochodowej rodzica. W razie braku kontaktu z rodzicem występuje się do instytucji takich jak: ZUS, US, PUP, OPS, KRUS, CBA w celu ustalenia powyższych informacji.

Koordynatorzy rodzinnej pieczy zastępczej wychodzą naprzeciw oczekiwaniom rodzin zastępczych, wspierają ich w trudach codziennej pracy, w razie potrzeb pomagają w rozwiązywaniu występujących trudności, wskazują rozwiązania lub pomagają w realizacji założeń planu pracy z dzieckiem.

Rodziny zastępcze

Dziecku pozbawionemu całkowicie lub częściowo opieki rodzicielskiej zapewnia się opiekę i wychowanie w rodzinie zastępczej. Ogółem na rodziny zastępcze i pełnoletnich wychowanków rodzin zastępczych w 2015r. wydatkowano 2.073.768,70 zł, w tym 1.795.730,61 zł stanowiły wypłaty świadczeń pieniężnych.

W okresie sprawozdawczym ogółem pomocą objęto 122 rodziny zastępcze, w których umieszczono 186 dzieci, w tym:

- 73 to rodziny zastępcze spokrewnione z dzieckiem (w nich umieszczono 90 dzieci),
- 42 to rodziny niezawodowe (w nich umieszczono 56 dzieci),
- 3 zawodowe rodziny zastępcze pełniące funkcję pogotowia rodzinnego (w nich umieszczono 26 dzieci),
- 3 zawodowe rodziny zastępcze (w nich umieszczono 11 dzieci),
- 1 zawodowa rodzina zastępcza specjalistyczna (w niej umieszczono 3 dzieci).

Ponadto w okresie sprawozdawczym:

- Sąd ustanowił 19 nowych rodzin zastępczych, w których umieścił 22 dzieci (w tym 10 spokrewnionych rodzin zastępczych, w których umieszczono 10 dzieci i 9 niezawodowych rodzin zastępczych, w których umieszczono 12 dzieci).
- Przyznano 20 jednorazowych świadczeń pieniężnych na pokrycie niezbędnych, wydatków związanych z potrzebami przyjmowanego do rodziny zastępczej dziecka w łącznej wysokości 13.250 zł.
- Przyznano 18 dofinansowań do wypoczynku poza miejscem zamieszkania dziecka w łącznej wysokości 5.682,40 zł.
- Przyznano 13 dofinansowań dla rodzin zastępczych na pokrycie kosztów związanych z utrzymaniem lokalu mieszkalnego w budynku wielorodzinnym lub domu jednorodzinnego, w którym rodzina zastępcza pełni pieczę zastępczą w łącznej wysokości 21.869,57 zł.
- Zawarto 5 umów zlecenie z osobami, których zadaniem była pomoc przy sprawowaniu opieki nad dziećmi i przy pracach gospodarskich w zawodowych rodzinach zastępczych, w łącznej wysokości 7.357,95 zł,
- Przeszkolono jedną rodzinę pomocową, której zadaniem jest przejęcie opieki nad małoletnimi dziećmi w sytuacji kiedy rodzina zawodowa nie może jej sprawować m. in. z powodu: urlopu, choroby oraz przyczyn losowych. Rodzina objęła opieką 9 wychowanków, wypłacono wynagrodzenie w wysokości 1.618,34 zł,
- 26 dzieci przebywało w rodzinach zastępczych poza terenem Powiatu Nyskiego.
- Wydano 161 decyzji dla rodzin zastępczych:
 - 33 dla rodzin zastępczych spokrewnionych,
 - 38 dla rodzin zastępczych niezawodowych,
 - 40 dla rodzin zastępczych pełniących funkcję pogotowia rodzinnego,
 - 9 dla zawodowych rodzin zastępczych (w tym specjalistycznych),
 - 22 decyzje dotyczące jednorazowej pomocy pieniężnej oraz dodatkowej pomocy pieniężnej,
 - 19 decyzji dotyczących dofinansowania do wypoczynku dziecka.

Zgodnie z ustawą o wspieraniu rodziny i systemie pieczy zastępczej, gminy właściwe ze względu na miejsce zamieszkania dziecka przed umieszczeniem w jednej z form rodzinnej pieczy zastępczej zobowiązane są ponosić częściowe wydatki z tego tytułu.

W okresie sprawozdawczym otrzymano z gmin zwrot części wydatków z tytułu umieszczenia dzieci w rodzinach zastępczych na łączną kwotę **200.019,93 zł**.

Wysokość otrzymanych wpłat z podziałem na gminy uwzględnia poniższa tabela:

Kwoty zwrotu wydatków dokonanych przez gminy oraz ilość dzieci z poszczególnych gmin właściwych ze względu na miejsce zamieszkania dziecka umieszczonego w rodzinach zastępczych powiatu nyskiego za okres od 01.01.2015r. do 31.12.2015r.

Lp.	Gmina	Kwoty zwrotu wydatków dokonanych przez gminy w 2015r.	Ilość dzieci, za które dokonano zwrotu w 2015r.
1.	Nysa	80.372,71	31
2.	Głuchołazy	46.877,98	23
3.	Paczków	13.646,12	7
4.	Korfantów	31.712,34	11
5.	Łambinowice	13.778,66	3
6.	Kamiennik	6.000,00	1
7.	Otmuchów	2.535,34	3
8.	Skoroszyce	5.096,78	1
Razem		200.019,93	80

Na podstawie zgromadzonej dokumentacji wydano **92** decyzje administracyjne dla rodziców biologicznych w związku z ponoszeniem odpłatności za pobyt dziecka w rodzinie zastępczej.

Pełnoletni wychowankowie rodzin zastępczych i placówek opiekuńczo-wychowawczych

Liczba osób, którym wypłacono świadczenie w 2015r.

Rodzaj świadczenia	Liczba osób, którym wypłacono świadczenie w 2015r.					Razem
	Specjalny Ośrodek Szkolno – Wychowawczy 1 osoba:	Młodzieżowy Ośrodek Wychowawczy 16 osób, w tym:	Zakład Poprawczy 1 osoba	Placówki opiekuńczo – wychowawcze 37 osób, w tym:	Wychowankowie rodzin zastępczych 47 osób w tym:	
Pomoc pieniężna na kontynuację nauki	1	13	0	33	45	92
Pomoc pieniężna na usamodzielnienie	0	3	1	9	12	25
Pomoc na zagospodarowanie w formie rzeczowej	0	4	0	5	5	14

Przyznanie pomocy następuje w formie decyzji administracyjnej, którą poprzedza przeprowadzenie wywiadu środowiskowego lub zebranie materiałów dowodowych.

W okresie sprawozdawczym wydano decyzje:

- 130 dotyczących pomocy pieniężnej na kontynuację nauki,
- 32 dotyczące pomocy pieniężnej na usamodzielnienie,
- 17 dotyczących pomocy na zagospodarowanie w formie rzeczowej.

W 2015r. na wypłatę świadczeń pieniężnych dla pełnoletnich wychowanków placówek opiekuńczo-wychowawczych przyznano kwotę 268.507,68 zł.

Rodzice biologiczni dzieci umieszczonych w rodzinach zastępczych lub placówkach opiekuńczo – wychowawczych są zobowiązani do ponoszenia odpłatności za ich pobyt.

Ponadto w niektórych przypadkach osoby korzystające ze świadczeń są zobowiązane do zwrotu nienależnie pobranej pomocy na częściowe pokrycie kosztów utrzymania dziecka w rodzinie zastępczej lub kontynuację nauki. Należności z powyższych tytułów na dzień 31.12.2015r. wyniosły 574.616,42 zł, z tego należności wymagalne 455.533,64 zł. W 2015r. wysłano 36 upomnień, na podstawie których wszczęte będzie postępowanie egzekucyjne, wystawiono 46 tytułów egzekucyjnych na kwotę 97.396,60 zł.

Placówki opiekuńczo-wychowawcze:

W 2015r. wydano 30 skierowań do placówek opiekuńczo-wychowawczych funkcjonujących na terenie naszego powiatu.

Na dzień 31.12.2015r.

- 4 dzieci zgodnie z postanowieniami sądowymi oczekiwało na umieszczenie w placówce opiekuńczo-wychowawczej.

W 2015r. wydano 131 decyzji administracyjnych w sprawie opłat za pobyt dzieci w placówkach opiekuńczo-wychowawczych funkcjonujących na terenie Powiatu Nyskiego, poza Powiatem Nyskim oraz w rodzinach zastępczych funkcjonujących poza Powiatem Nyskim. Ponadto wydano 2 decyzje w sprawie ponoszenia opłaty za pobyt dziecka w zakładzie opiekuńczo-leczniczym.

Wysokość przekazanych środków finansowych w związku z umieszczeniem dzieci w rodzinach zastępczych poza terenem powiatu nyskiego do 31.12.2015r. - zadanie własne powiatu- oraz ilość dzieci umieszczonych w rodzinach zastępczych na terenie innych powiatów

Lp.	Nazwa powiatu	Rozdz.	Wydatki na dzień 31.12.2015r.	Ilość dzieci (umieszczonych w rodzinach do 31.12.2015r.)
1	2	3	4	5
1.	Powiat Zabrze	85204	14.400,00	1
2.	Powiat Stalowa Wola	85204	24.021,96	1
3.	Miasto Warszawa	85204	10.000,00	1
4.	Powiat Kędzierzyn Koźle	85204	15.300,00	2
5.	Powiat Cieszyn	85204	24.000,00	2
6.	Powiat Wrocław	85204	26.780,40	3
7.	Powiat Krapkowice	85204	24.245,72	3
8.	Powiat Brzeg	85204	33.567,75	4
9.	Powiat Opole	85204	1.980,00	1
10.	Miasto Opole	85204	7.801,22	1
11.	Powiat Elbląg	85204	8.220,00	1
12.	Gmina Miejska Kraków	85204	7.920,00	1
Razem			198.237,05	21

Wysokość przekazanych środków finansowych w związku z umieszczeniem dzieci w placówkach opiekuńczo-wychowawczych poza terenem powiatu nyskiego do 31.12.2015r.– zadanie własne powiatu oraz ilość dzieci umieszczonych w placówkach

Lp.	Nazwa Powiatu	Rozdz.	Wydatki na dzień 31.12.2015r.	Ilość dzieci umieszczonych w placówkach (do 31.12.2015r.)
1.	Powiat Brzeg	85201	12.319,91	3

W przypadku umieszczenia dziecka w placówce opiekuńczo-wychowawczej, regionalnej placówce opiekuńczo-terapeutycznej albo interwencyjnym ośrodku preadopcyjnym gmina właściwa ze względu na miejsce zamieszkania dziecka przed umieszczeniem go po raz pierwszy w pieczy zastępczej ponosi odpowiednio wydatki w wysokości:

- 1) 10% w pierwszym roku pobytu dziecka w pieczy zastępczej,
- 2) 30% w drugim roku pobytu dziecka w pieczy zastępczej,
- 3) 50% w trzecim roku pobytu dziecka w pieczy zastępczej.

Kwoty zwrotu wydatków dokonanych przez gminy oraz ilość dzieci z poszczególnych gmin właściwych ze względu na miejsce zamieszkania dziecka umieszczonego w placówkach powiatu nyskiego do 31.12.2015r.

Lp.	Gmina	Kwoty zwrotu wydatków dokonanych przez gminy w 2015r.	Ilość dzieci umieszczonych do 31.12.2015r.
1.	Głuchołazy	92.332,17	15
2.	Nysa	225.024,04	32
3.	Paczków	63.284,77	8
4.	Skoroszyce	13.018,18	2
5.	Korfantów	17.348,76	1
6.	Łambinowice	13.828,40	5
7.	Otmuchów	2.234,56	1
Ogółem		427.070,88	64

Kwoty zwrotu wydatków dokonanych przez gminy oraz ilość dzieci z poszczególnych gmin właściwych ze względu na miejsce urodzenia dziecka umieszczonego w zakładzie opiekuńczo-leczniczym do 31.12.2015r.

Lp.	Gmina	Kwoty zwrotu wydatków dokonanych przez gminy w 2015r.	Ilość dzieci umieszczonych do 31.12.2015r.
1	Nysa	2.149,14	1

Centrum Placówek Opiekuńczo-Wychowawczych w Paczkowie w 2015 roku zapewniło całodobową opiekę dzieciom w trzech placówkach, tj.:

- Placówka Opiekuńczo-Wychowawczej w Paczkowie ul. Kopernika 11 – 30 dzieci,
- Placówka Opiekuńczo-Wychowawczej w Jasienicy Górnej 71 – 28 dzieci,
- Placówka Opiekuńczo-Wychowawczej w Nysie ul. Unii Lubelskiej 8 – 14 dzieci.

Wydatki budżetowe CPO-W w 2015 r. wyniosły 2.648.072,80 zł, w tym:

1. wynagrodzenia i pochodne	1.994.415,17 zł,
2. wydatki związane z realizacją zadań statutowych	621.864,43 zł,
3. świadczenia na rzecz osób fizycznych	31.793,20 zł.

Miesięczne wydatki na utrzymanie dziecka w placówkach Powiatu Nyskiego od stycznia 2015r. do lutego 2015r. wynosiły 2.912,11 zł. Od 1 marca 2015r. koszty dla poszczególnych placówek przedstawiały się następująco:

- Placówka Opiekuńczo-Wychowawcza w Nysie – **3.148,73 zł**,
- Placówka Opiekuńczo-Wychowawcza w Paczkowie – **3.003,40 zł**,
- Placówka Opiekuńczo-Wychowawcza w Jasienicy Górnej – **2.597,51 zł**.

W okresie sprawozdawczym placówki zapewniały opiekę i wychowanie dzieciom pozbawionym opieki rodzicielskiej. Wychowankowie umieszczeni zostali w placówkach w wyniku postanowień sądów rodzinnych i skierowań wydanych przez Powiatowe Centrum Pomocy Rodzinie w Nysie.

Placówka Opiekuńczo-Wychowawcza w Paczkowie

Placówka w okresie sprawozdawczym objęła opieką całkowitą 44 dzieci w wieku od 4 do 19 roku życia w tym 8 osób pełnoletnich kontynuujących naukę szkolną.

Rotacja wychowanków:

- | | |
|---|-------------|
| - ilość osób objętych pomocą w trakcie roku | - 44 osoby, |
| - stan dzieci przebywających w placówce w dn. 1 stycznia 2015r. | - 29 osób, |
| - ilość dzieci przyjętych w trakcie okresu sprawozdawczego | - 15 osób, |
| - przeniesionych do innych placówek | - 2 osoby, |
| - powroty do rodzin naturalnych | - 10 osób, |
| - przeniesionych do rodzin zastępczych | - 1 osoba, |
| - ilość wychowanków pełnoletnich usamodzielnionych | - 8 osób, |
| - stan wychowanków na dzień: 31 grudnia 2015r. | - 23 osoby. |

Wychowankowie realizowali obowiązek szkolny w szkołach podstawowych i ponadpodstawowych zgodnie z wybranym samodzielnie profilem oraz w przedszkolu – wychowankowie objęci obowiązkiem edukacyjnym dziecka przedszkolnego.

Realizacja obowiązku szkolnego wg stanu wychowanków na dzień 31 grudnia 2015r.

1. przedszkole - 1 osoba,
2. szkoła podstawowa - 7 osób,
3. szkoła gimnazjalna - 8 osób,
4. technikum - 4 osoby,
5. szkoła zawodowa - 3 osoby.

Wychowankowie objęci pomocą w okresie sprawozdawczym pochodzili z terenu powiatu nyskiego- 42 osoby, spoza powiatu nyskiego 2 osoby.

W trakcie pobytu wszyscy wychowankowie zostali objęci opieką lekarską podstawowej opieki zdrowotnej i poradni stomatologicznej. Wychowanków wymagających specjalistycznej opieki lekarskiej objęto opieką poradni specjalistycznych:

- alergologicznej - 3 osoby,
- chirurgii ogólnej – 5 osób,
- endokrynologicznej – 1 osoba,
- ginekologicznej - 4 osoby,

- laryngologicznej - 2 osoby,
- neurologicznej – 4 osoby,
- okulistycznej – 4 osoby,
- ortopedycznej – 4 osoby,
- psychiatrycznej- 8 osób,
- stomatologicznej – 10 osób,
- chirurgii stomatologicznej – 4 osoby
- hematologicznej- 1 osoba.

Szczegółowa realizacja zadań:

W okresie sprawozdawczym wszystkie dzieci brały udział w zajęciach wychowawczych organizowanych na terenie placówki, a także w zajęciach pozalekcyjnych na terenie miasta – treningi piłki nożnej, plastycznych-rysunek i lepienie w glinie, treningach karate w ramach Klubu Karate Do Schotokan Funakoshi Paczków. Starsze dzieci uczestniczyły także w zajęciach wychowawczych przygotowujących młodzież do usamodzielnienia, związanych ze zdobywaniem umiejętności niezbędnych do prowadzenia gospodarstwa domowego, przygotowywania posiłków- nauka gotowania w aneksach kuchennych-, planowania budżetu domowego, robienia zakupów.

Placówka organizowała:

- obchody świąt, urodzin dzieci oraz inne imprezy okolicznościowe. Dzieci korzystały z przepustek do domów rodzinnych oraz rodzin spokrewnionych.
- W styczniu na terenie placówki koncert chóru „Fraternitas” Parafii Św. Elżbiety w Nysie, podczas którego wychowankowie mogli wspólnie kolędować. W okresie karnawału zorganizowano zabawę, podczas której odbyły się liczne konkursy.
- W czasie ferii zimowych wycieczkę do wrocławskiego zoo, wyjazdy na lodowisko, na basen kryty, do kina, wyjścia na kręgielnię, do „kulkolandu”, gry i zabawy na świeżym powietrzu, ogniska z pieczeniem kiełbasek, rozgrywki w tenisie stołowym a także gry na X-box –sie oraz zajęcia kulinarne.
- Na początku lutego dzieci gościły w Zakładzie Karnym w Nysie, gdzie zaprezentowały występ artystyczny z wykonaniem kolęd oraz przedstawieniem Jasełek.
- W marcu wychowankowie gościli grupę zaprzyjaźnionej młodzieży oraz kadry pedagogicznej z Zespołu Szkół z Otmuchowa. Placówka zorganizowała obchody Świąt Wielkanocnych, a dla wychowanków uczęszczających do klas trzecich gimnazjum uroczystość z okazji przyjęcia Sakramentu Bierzmowania.
- 28 maja 2015r. rozgrywki eliminacyjne XXII Turnieju Piłki Nożnej o puchar dyrektora Domu Dziecka w Głogówku „Głogówek 2015”.
- Obchody z okazji Dnia Dziecka, podopieczni placówki zostali także zaproszeni na festyn zorganizowany w Kępnicy przez Zakład Karny w Nysie oraz byli goszczeni przez zaprzyjaźnioną pizzerię.
- W czerwcu dzieci brały udział w uroczystym otwarciu zmodernizowanego Basenu Miejskiego w Paczkowie. Ponadto wychowankowie placówek uczestniczyli w pikniku rodzin zastępczych zorganizowanym wspólnie z Powiatowym Centrum Pomocy Rodzinie w Nysie na terenie Placówki Opiekuńczo-Wychowawczej w Nysie. 27 czerwca Placówka w Paczkowie gościła dziecięcy zespół folklorystyczny „Wyszywanoczka” z Radziechowa na Ukrainie.
- W okresie wakacyjnym wycieczkę krajoznawczą na Kopę Biskupią a także kilkudniowy wyjazd wypoczynkowy do Pokrzywnej.
- W miesiącu sierpniu jedna wychowanka brała udział w Czesko-Polskim obozie letnim „Końska prawiebaśń” w gospodarstwie agroturystycznym w Czechach.

- W październiku szesnastoletnia wychowanka Placówki Opiekuńczo-Wychowawczej w Paczkowie uczestniczyła w mistrzostwach Polski Karate JAPAN Karate Association Polska, które odbyły się w Poznaniu Przeźmierowie. Na mistrzostwach tych podopieczna zdobyła tytuł Mistrza Polski.
- W listopadzie zabawę andrzejkową. Wychowankowie uczestniczyli także w integracyjnej imprezie andrzejkowej dla podopiecznych rodzin zastępczych oraz instytucjonalnej pieczy zastępczej powiatu nyskiego organizowanej przez Powiatowe Centrum Pomocy Rodzinie w Nysie.
- W okresie październik-listopad dzieci uczestniczyły w przygotowaniach programu wolcano-artystycznego z okazji tegorocznej edycji „Gwiazdki dla wszystkich”.
- W grudniu kilka wychowanek placówki uczestniczyło w II Nyskich Warsztatach Gospelowych. Instruktorem warsztatów był dr Brian Fentress z Detroit - USA.
- W okresie Świąt Bożego Narodzenia uroczystość wigilijną.

W trakcie roku pracownicy pedagogiczni placówki brali udział w dwóch szkoleniach z zakresu profilaktyki uzależnień – „Narkotyki i dopalacze- rozpoznawanie zachowań. Podstawy pomocy przedmedycznej” org. przez PKPS oraz Gminną Świetlicę Socjoterapeutyczną w Głucholazach oraz „Uzależnienia-powód, problemy i reakcje” zorganizowaną przez tut. Centrum Placówek Opiekuńczo-Wychowawczych w Paczkowie dla pracowników wszystkich placówek.

W okresie sprawozdawczym placówka pozyskiwała sponsorów i darczyńców, którzy przekazali na rzecz dzieci słodycze, artykuły szkolne, odzież, obuwie, zabawki, kosmetyki oraz art. chemii gospodarczej.

W trakcie okresu sprawozdawczego na bieżąco wykonywane były remonty pomieszczeń, naprawy sprzętu oraz samochodu służbowego.

Placówka Opiekuńczo-Wychowawcza w Jasienicy Górnej

Placówka w okresie sprawozdawczym objęła opieką całkowitą 39 dzieci w wieku od 4 lat do 17 roku życia.

Rotacja wychowanków:

- ilość osób objętych pomocą w trakcie roku	- 39 osób,
- stan dzieci przebywających w placówce w dn. 1 stycznia 2015r.	- 28 osób,
- ilość dzieci przyjętych w trakcie roku	- 11 osób,
- przeniesionych do innych placówek	- 3 osoby,
- powroty do rodzin naturalnych	- 4 osoby,
- przeniesionych do rodzin zastępczych	- 3 osoby,
- adopcje	- 3 osoby,
- stan wychowanków na dzień: 31 grudnia 2015r.	- 26 osób.

Wychowankowie realizowali obowiązek szkolny w szkołach podstawowych i ponadpodstawowych zgodnie z wybranym samodzielnie profilem (wg stanu na dzień 31 grudnia 2015r.):

1. przedszkole – 3 osoby,
2. szkoła podstawowa – 7 osób,
3. szkoła gimnazjalna – 12 osób (w tym 2 osoby szkoła specjalna),
4. szkoła zawodowa – 1 osoba,
5. szkoła zawodowa specjalna – 2 osoby,

6. technikum-1 osoba,

Wszystkie dzieci przebywające w placówce pochodziły z terenu powiatu nyskiego.

Dzieci w roku sprawozdawczym objęte były pomocą lekarzy specjalistów takich jak:

- lekarz alergolog-2 dzieci,
- dermatolog-2 dzieci,
- lekarz endokrynolog- 4 dzieci,
- lekarz ginekolog- 2 dzieci,
- kardiolog- 3 dzieci,
- laryngolog-1 dziecko,
- neurolog-2 dzieci,
- okulista- 2 dzieci,
- ortodonta-2 dzieci,
- ortopeda- 1 dziecko,
- psychiatra-2 dzieci,
- reumatolog- 1 dziecko,
- stomatolog-10 dzieci,

Z porad psychoseksuologa korzystało 1 dziecko (objęte terapią). Wszystkie dzieci z POWJ w ciągu całego 2015r. korzystały z opieki lekarza rodzinnego, dwoje dzieci objęto leczeniem szpitalnym- oddział psychiatryczny-1 dziecko, oddział ginekologiczny- 1 dziecko.

Szczegółowa realizacja zadań:

Wychowankowie Placówki Opiekuńczo-Wychowawczej w Jasienicy Górnej w okresie zimowym kilkakrotnie uczestniczyli w zabawach karnawałowych organizowanych na terenie placówki, szkoły i przedszkola. W tym czasie część dzieci wyjechała do domów rodzinnych w okresie ferii zimowych, pozostałym w placówce zorganizowano liczne seanse filmowe, konkursy, zabawy na świeżym powietrzu. Dużym zainteresowaniem cieszyły się zajęcia muzyczne oraz plastyczne.

Wychowankowie brali również aktywny udział w zajęciach organizowanych na terenie placówki - gry i zabawy, zajęcia świetlicowe, zajęcia kulinarne w aneksie kuchennym. Dużym powodzeniem wśród dzieci cieszyły się zajęcia multimedialne. Na bieżąco organizowano imprezy okolicznościowe typu urodziny, dzień kobiet, tłusty czwartek, seanse filmowe itp.

W okresie sprawozdawczym placówka zorganizowała:

- W miesiącu styczniu przez pracowników Zakładu Karnego w Nysie na terenie Placówki w Paczkowie zabawę walentynkową.
- obchody Świąt Wielkanocnych,
- W okresie wiosenno-letnim odbyły się rozgrywki sportowe w piłce nożnej.
- W miesiącu kwietniu troje z wychowanków przyjęło sakrament Chrztu Świętego.
- W miesiącu maju czworo wychowanków przyjęło Sakrament Komunii Świętej oraz troje wychowanków przyjęło Sakrament Bierzmowania, z tych okazji w placówce zorganizowano uroczystości.
- Z okazji Dnia Dziecka imprezę dla wszystkich dzieci z CPOW w Paczkowie. Również z okazji Dnia Dziecka wychowankowie zostali zaproszeni na festyn zorganizowany przez Zakład Karny w Nysie we wsi Kępnicza. Wychowankowie placówki często uczestniczyli we wspólnych festynach organizowanych przez sołtysa Jasienicy Górnej.
- W miesiącu kwietniu wszystkie dzieci z POWJ uczestniczyły w całodniowej wycieczce do Wrocławia.

W okresie wakacyjnym organizowano liczne wyjazdy wakacyjne, dzieci korzystały z basenu miejskiego w Paczkowie, jeździły do kina 3D w Kłodzku.

Również i w tym roku wychowankowie POW w Jasienicy Górnej jak również wychowankowie POW w Nysie gościli w Młodzieżowym Schronisku w Pokrzywniej.

Placówka stale pozyskuje sponsorów i ludzi chcących nieść pomoc dzieciom. W szczególny sposób POW w Jasienicy Górnej współpracuje ze Stowarzyszeniem Coś Dobrego z Wrocławia oraz Stowarzyszeniem Iskierka Nadziei z Nysy.

Placówka Opiekuńczo-Wychowawcza w Nysie

Placówka zapewniła od 1.01.2015r. do 31.12.2015r. opiekę całkowitą dla 20 dzieci. Pomocy udzielono dzieciom w wieku od 9 roku życia do 18 roku życia.

Wychowankowie objęci opieką w okresie sprawozdawczym pochodzili z terenu powiatu nyskiego. Głównym powodem przyjęcia podopiecznych było: alkoholizm w rodzinie i przemoc, wykazywanie symptomów demoralizacji w tym nie realizowanie obowiązku szkolnego, jedno przyjęcie odbyło się na prośbę dziecka.

W okresie sprawozdawczym wykonano drobne remonty w pomieszczeniach POWN użytkowanych przez dzieci (pokoje, świetlica, korytarze).

Pozyskano sponsorów i ludzi chcących nieść pomoc dzieciom, którzy ofiarowali w trakcie roku odzież, słodycze, środki kosmetyczne i chemiczne. W okresie świątecznym zaprzyjaźnione szkoły i przedszkola zorganizowały dla naszych dzieci zbiórki słodczy, zabawek i środków kosmetycznych.

W ramach sponsoringu podopieczni otrzymali prezenty z okazji Wielkanocy oraz Bożego Narodzenia od Honorowych Dawców Krwi - PCK działającego przy Komendzie Powiatowej Policji w Nysie. Placówka stale współpracuje z oddziałem Maltańskiej Służby Medycznej w Nysie. Dzięki uprzejmości zakładu optycznego Optyk-An wychowankowie mający problemy ze wzorkiem korzystają z bezpłatnej opieki lekarskiej oraz bezpłatnie otrzymują zalecone przez lekarza okulary korekcyjne.

Rotacja wychowanków:

- | | |
|---|------------|
| - ilość osób objętych pomocą w trakcie roku | - 20 osób, |
| - stan dzieci przebywających w placówce w dn. 1 stycznia 2015r. | - 14 osób, |
| - ilość dzieci przyjętych do 31 grudnia 2015r. | - 7 osób, |
| - przeniesionych do innych placówek | - 2 osoby, |
| - powroty do rodzin naturalnych | - 1 osoba, |
| - przeniesionych do rodzin zastępczych | - 2 osoby, |
| - ilość wychowanków pełnoletnich usamodzielnionych | - 1 osoba, |
| - stan wychowanków na dzień: 31 grudnia 2015r. | - 14 osób. |

Wychowankowie realizowali obowiązek szkolny w szkołach podstawowych i ponadpodstawowych zgodnie z wybranym samodzielnie profilem (wg stanu na dzień 31 grudnia 2015r.):

1. szkoła podstawowa – 4 osoby,
2. szkoła gimnazjalna – 5 osób,
3. szkoła zawodowa – 3 osoby (w tym 1 osoba szkoła specjalna),
4. środowiskowy hufiec pracy – 2 osoby.

Wychowankowie objęci opieką lekarską – specjalistyczną zgodnie z zaleceniami lekarza rodzinnego (wg stanu na dzień 31 grudnia 2015r.):

1. lekarz rodzinny – 25 osób,
2. Poradnia Chirurgiczno -Stomatologiczna – 4 osoby,
3. Poradnia Dermatologiczna – 2 osoby,

4. Poradnia Alergologiczna – 4 osoby,
5. Poradnia Endokrynologiczna – 4 osoby,
6. Poradnia Neurologiczna – 5 osób,
7. Poradnia Ginekologiczna – 5 osób,
8. Poradnia Okulistyczna – 5 osób,
9. Poradnia Ortopedyczna – 1 osoba,
10. Poradnia Zdrowia Psychicznego – 6 osób,
11. Poradnia Stomatologiczna - 13 osób,
12. Poradnia Laryngologiczna – 3 osoby,
13. Badanie laboratoryjne – 9 osób,
14. Badania obrazowe (RTG,TK,EKG,EEG,USG) – 4 osoby,
15. Leczenie szpitalne - 3 osoby,
16. Wizyta na SOR – 5 osób.

Dla dzieci i młodzieży mających problemy z uzależnieniem i eksperymentowaniem ze środkami odurzającymi zorganizowano udział w terapii indywidualnej i grupowej w Poradni Dormed w Nysie.

Szczegółowa realizacja zadań:

Wychowankowie przez cały okres swojego pobytu w placówce brali aktywny udział w zajęciach organizowanych na jej terenie. Organizowano imprezy okolicznościowe typu urodziny, dzień kobiet, dzień dziecka itp., obchody Świąt Wielkanocnych, Bożego Narodzenia.

Placówka zorganizowała:

- W okresie zimowym zabawę karnawałową,
- W czasie ferii zimowych ognisko, wyjście do kina, na ślizgawkę, wyjazd na lodowisko do Opolu – akcja pt. „Wielkie Ślizganie” zorganizowana przez Związek Mniejszości Niemieckiej w Opolu.
- W ramach działalności kółka teatralnego wychowankowie wraz z wychowawcami przygotowali przedstawienie świąteczne, które zaprezentowali osadzonym w Zakładzie Karnym w Nysie w styczniu 2015r. jak i podopiecznym Środowiskowego Domu Samopomocy Iskierka w Nysie w marcu 2015r.
- W marcu 2015r. wychowankowie przystąpili do konkursu organizowanego przez Fundację Tauron „Domy Pozytywnej Energii” 2015 pod hasłem „Dzielimy się pozytywną energią”. Naszą pozytywną energię wykorzystaliśmy do zorganizowania w dniu 10.06.2015r. dla podopiecznych placówek opiekuńczo-wychowawczych powiatu nyskiego oraz rodzin zastępczych i ich dzieci „Bajkowego Dnia Rodziny”.
- Dnia 20.06.2015r. wychowankowie w trakcie imprezy pt. „Inne Światy” organizowanej przez Powiat Nyski oraz Powiatowe Centrum Pomocy Rodzinie Nysie wystąpili ze swoją sztuką teatralną pt. „Witajcie w Naszej Bajce”.
- W czerwcu 2015r. na nyskich fortach zorganizowano dzieciom tzw. „Noc przetrwania”, gdzie przy wspólnych śpiewach i zabawach dzieci przywitały wakacje. W lipcu i sierpniu podopieczni spędzili czas na kąpielach w basenie miejskim, spacerach, wyjściach do kina. Zorganizowano również wyjazd do Schroniska Młodzieżowego w Pokrzywnej gdzie wraz z koleżankami i kolegami z POW w Jasienicy i POW w Paczkowie zwiedzano okoliczne miejsca.
- W dniu 21.12.2015r. w czasie trwania „Jarmarku Świątecznego” dzieci wystąpiły z przedstawieniem w Bastionie Św. Jadwigi.

Wydatki i dochody w placówkach opiekuńczo-wychowawczych

Wydatki w Powiatowym Zespole Placówek Opiekuńczo-Wychowawczych w Paczkowie

Lp.	Nazwa jednostki	Rozdz.	Plan na 2015r.	Wykonanie na dzień 31.12.2015r.	% 5:4
1	2	3	4	5	6
1.	Powiatowy Zespół Placówek Opiekuńczo-Wychowawczych	85201	2.652.443	2.648.072,80	100
	Razem		2.652.443	2.648.072,80	100

Dochody wykonane w placówkach opiekuńczo-wychowawczych

Lp.	Nazwa jednostki	Rozdz.	Plan na 2015r.	Wykonanie na dzień 31.12.2015r.	% 5:4
1	2	3	4	5	6
1.	Powiatowy Zespół Placówek Opiekuńczo-Wychowawczych	85201	32.847	31.948,18	97
	Razem		32.847	31.948,18	97

Domy Pomocy Społecznej

W 2015r. wydano 196 decyzji administracyjnych dotyczących domów pomocy społecznej. Ponadto przeprowadzono 110 wywiadów środowiskowych z mieszkańcami DPS.

Na dzień 31 grudnia 2015r. na umieszczenie w domach pomocy społecznej Powiatu Nyskiego oczekiwało 54 osoby z tego 32 osoby pochodzące z terenu powiatu nyskiego.

Tabela przedstawia liczbę osób oczekujących na umieszczenie w domach pomocy społecznej na dzień 31 grudnia 2015r.

Lp.	Nazwa jednostki	Liczba oczekujących na dzień 31 grudnia 2015r.	Liczba osób oczekujących z terenu powiatu nyskiego na dzień 31.12.2015.
1	DPS w Nysie ul. Świętojańska 6	9	4
2	DPS w Kopernikach	33	18
3	DPS w Korfantowie	8	6
4	DPS w Nysie ul. Al. Woj. Pol. 77	4	4
	RAZEM	54	32

W 2015r. w domach pomocy społecznej umieszczono 54 osoby.

Poniższa tabela przedstawia liczbę osób umieszczonych w domach pomocy społecznej w 2015r.

Lp.	Nazwa jednostki	Liczba osób umieszczonych w dps w 2015r.	Liczba osób umieszczonych w dps z terenu powiatu nyskiego na dzień 31.12.2015r.
-----	-----------------	--	---

Lp.	Nazwa jednostki	Liczba osób umieszczonych w dps w 2015r.	Liczba osób umieszczonych w dps z terenu powiatu nyskiego na dzień 31.12.2015r.
1	DPS w Nysie ul. Świętojańska 6	3	2
2	DPS w Kopernikach	32	17
3	DPS w Korfantowie	19	10
4	DPS w Nysie ul. Al. Woj. Pol. 77	0	0
	RAZEM	54	29

Całkowite koszty funkcjonowania domów pomocy społecznej w 2015r. wyniosły **9.646.035,36 zł** z tego dotacja wynosiła **2.665.295 zł**, a środki finansowe własne, z imych źródeł wyniosły **6.980.740,36 zł**.

Dom Pomocy Społecznej przy Alei Wojska Polskiego 77

Całkowity koszt funkcjonowania Domu wyniósł **2.648.783,35 zł** z tego wydatki pokryte z dotacji wyniosły 1.565.319 zł, a koszty pokryte ze środków finansowych własnych i z innych źródeł wyniosły 1.083.464,35 zł. Z dotacji opłacono koszty wynagrodzeń pracowników i pochodne od wynagrodzeń. Z dochodów własnych i ze środków własnych opłacono żywnienie, leki i materiały medyczne, wynagrodzenia wraz z pochodnymi, zakup energii, materiałów i wyposażenia, delegacje, zakupy inwestycyjne, odpis na ZFŚS, różne opłaty i składki. Średnia ilość osób zatrudnionych wynosiła 58, w przeliczeniu na etaty – 55,60.

W 2015r. w Domu systemem gospodarczym:

- pomalowano pomieszczenie rehabilitacji i wymieniono wykładzinę,
- odnowiono część murowanego ogrodzenia wokół budynku.

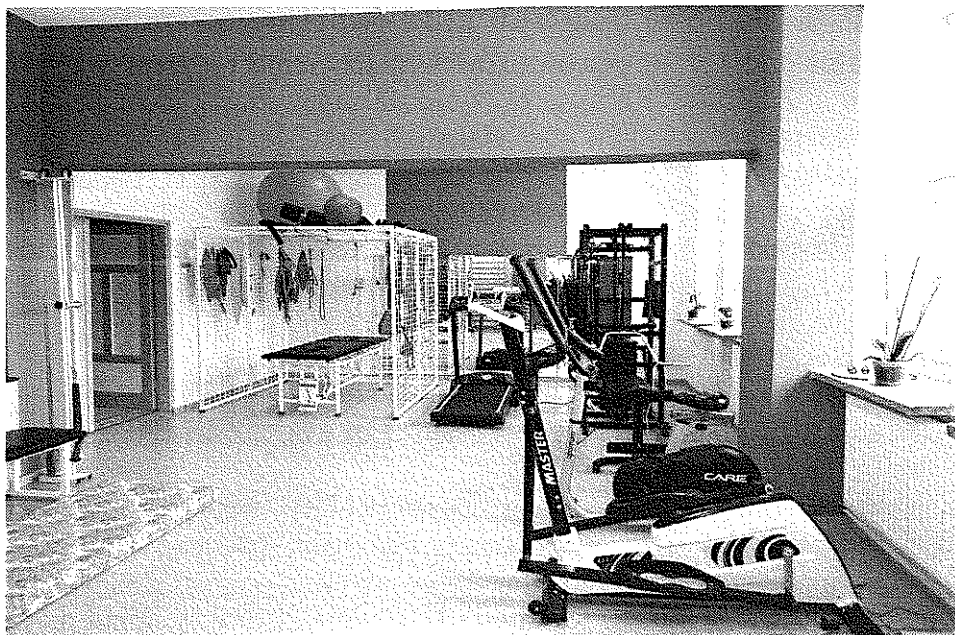
Z zadań inwestycyjnych wykonano:

- termomodernizację kolejnych ścian szczytowych budynku głównego.

Ponadto w roku sprawozdawczym przeprowadzono przeglądy różnych urządzeń, w tym sygnalizacji pożarowej oraz zakupiono sprzęt rehabilitacyjny.

Dla mieszkańców zorganizowano różnego rodzaju wycieczki, imprezy, spotkania: zabawę karnawałową, bal przebierańców, rozgrywki sportowe, święto rodziny, piknik wakacyjny, turnus rehabilitacyjny do Łukęcina i Głogowa, wycieczkę do Krakowa, Tyńca, wrocławskiego i opolskiego zoo, Kletna, wyjścia do kina, teatru, zabawę Andrzejkową, Mikołaja, Wigilię itp.

W 2015r. miesięczny koszt utrzymania mieszkańca wyniósł **2.607,49 zł**. Średnia stawka żywieniowa wynosiła 8,46 zł. Na dzień 31 grudnia 2015r. w domu przebywało 80 pensjonariuszy.



Sala rehabilitacyjna



Termomodernizacja budynku głównego

Dom Pomocy Społecznej w Nysie ul. Świętojańska 6

Całkowity koszt funkcjonowania Domu wyniósł **2.000.046,40 zł** z tego wydatki pokryte z dotacji wyniosły 482.066 zł, a koszty pokryte ze środków finansowych własnych, z darowizn i innych źródeł – 1.517.980,40 zł. Z dotacji opłacono koszty wynagrodzeń pracowników i opłaty bankowe. Z uzyskanych dochodów własnych Dom opłacił wynagrodzenia i pochodne, zakup materiałów i wyposażenia, zakup leków, żywności, energii, wody, gazu, usługi remontowe, usługi materialne. Dom zatrudnia odpowiedni personel medyczny i opiekuńczy. Personel medyczny zatrudniony jest przez Firmę Falck, finansowany ze środków NFZ, natomiast personel opiekuńczy wspomagany jest przez osoby zatrudnione w ramach robót publicznych i stażu. W okresie sprawozdawczym pracowały 4 pielęgniarki

opieki długoterminowej na 2,20 etatu. W dziale opiekuńczo-terapeutycznym wskaźnik zatrudnienia wynosił 0,51 (32,20 pracowników w przeliczeniu na pełne etaty). Dom ma podpisaną umowę z Zakładem Karnym w Nysie na mocy której nieodpłatnie pracuje 2 skazanych w charakterze pracowników gospodarczych.

W 2015r. zakupiono:

- profesjonalny inhalator, lampę bakteriobójczą, materace przeciwodleżynowe, sprzęt rehabilitacyjny, podnośnik transportowy, meble, telewizor, osuszacz powietrza, sprzęt AGD na terapię zajęciową, pralkę, materace, kołdry, odkurzacze, talerze, kubki, obieraczkę do ziemniaków itp.

Wykonano:

- remont trzech łazienek,
- konserwację dźwigów, przegląd instalacji gazowej, przeciwpożarowej, kotłowni gazowej.

Dla pensjonariuszek zorganizowano: Dzień Kobiet, Święta Wielkanocne, Dzień Babci, zabawy taneczne, wyjścia do kina, muzeum, Mikołajki, spotkania urodzinowe itp.

W 2015r. miesięczny koszt utrzymania mieszkańca wynosił **2.606,64 zł**. Średnia stawka żywieniowa wynosiła 7,67zł. Na dzień 31 grudnia 2015 r. w domu przebywały 63 pensjonariuszki.



Jadalnia



Łazienka

Dom Pomocy Społecznej w Kopernikach

Całkowity koszt funkcjonowania domu wyniósł **3.143.644,48 zł**, z tego wydatki pokryte z dotacji wyniosły 420.342 zł, a wydatki pokryte ze środków własnych wyniosły 2.723.302,48 zł. Z dotacji opłacono koszty wynagrodzeń pracowników oraz pochodne od wynagrodzeń, zakup materiałów i wyposażenia. Środki uzyskane z dochodów własnych Dom wydatkował na wynagrodzenia i składki ZUS, zakup opału, zakup leków i materiałów medycznych, żywności, energii, wody, zakup usług remontowych, wydatki majątkowe.

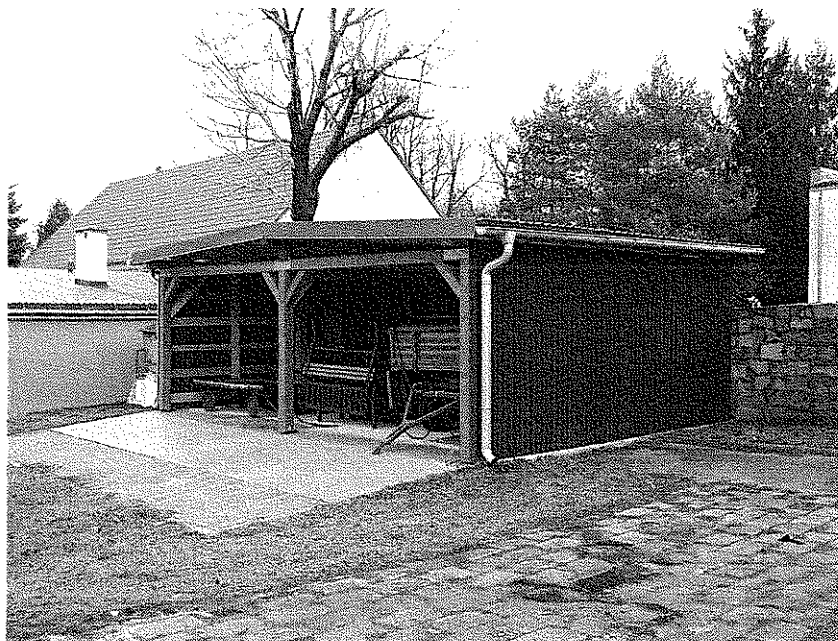
W omawianym okresie w ramach środków inwestycyjnych postawiono wiatę drewnianą oraz zakupiono kosiarkę spalinową, piec elektryczny i zmodernizowano maszynę do obierania ziemniaków.

Ponadto w ramach środków własnych:

- zakupiono 2 komputery stacjonarne, łóżka rehabilitacyjne, telewizory, meble,
- wykonano bieżące remonty: malowanie pokoi, remont tarasu, ocieplanie i tynkowanie garaży.

Dom dla swoich mieszkańców zorganizował między innymi: Dzień Babci i Dziadka, Walentynki, Dzień Kobiet, Dzień Matki, Mikołaja, wycieczkę do Krakowa, Łagiewnik, Drezna, zabawę karnawałową, Andrzejkową, ogniska, wyjścia do kina, teatru, itp.

W 2015r. miesięczny koszt utrzymania mieszkańca wynosił **2.497,94 zł**. Średnia stawka żywieniowa wynosiła 8,53 zł. Na dzień 31 grudnia 2015r. w domu zamieszkiwało 105 pensjonariuszy.



Wiata



Piec elektryczny

Dom Pomocy Społecznej w Korfantowie

Całkowity koszt funkcjonowania domu wyniósł **1.853.561,61 zł** z tego wydatki pokryte z dotacji wyniosły 197.568 zł, a wydatki pokryte z dochodów własnych 1.655.993,61 zł. Środki finansowe przeznaczono na działalność bieżącą domu tj: wynagrodzenia i pochodne, wyżywienie, opłaty za energię, zakup leków, prace konserwacyjne i remontowe, wydatki majątkowe oraz usługi pozostałe. Na koniec roku Dom zatrudniał 37 pracowników na umowę o pracę (37 etatów), 3 pielęgniarki kontraktowe, 3 osoby na umowę zlecenie.

W okresie sprawozdawczym wykonano:

- remont łazienki w budynku głównym, świetlicy, pokoju mieszkalnego, oraz częściowo remont korytarza.

Z wydatków majątkowych Dom zakupił specjalistyczny wózek do przewozu brudnej odzieży i pościeli.

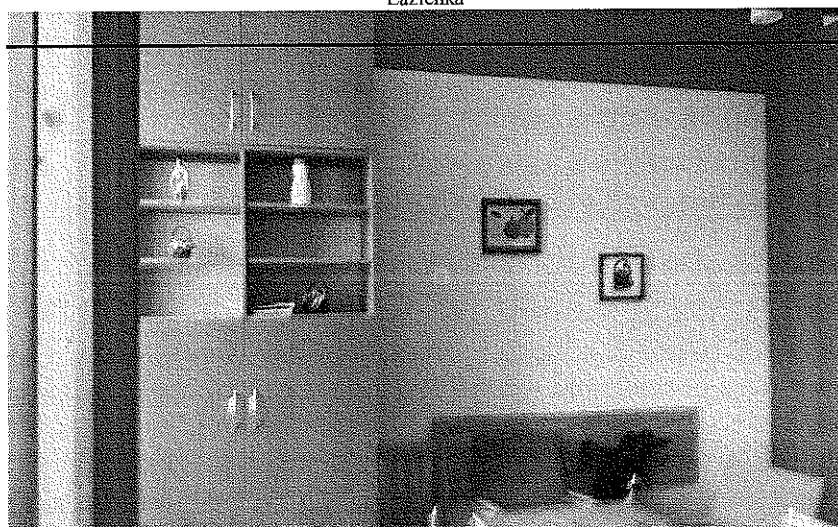
Dla mieszkańców zorganizowano między innymi: Dzień Babci i Dziadka, Dzień Kobiet, Walentynki, zabawę andrzejkową, majówkę itp.

Średnia stawka żywieniowa wynosiła 8,22 zł. Miesięczny koszt utrzymania mieszkańca wynosił **2.601,46 zł**. Na dzień 31 grudnia 2015r. w domu przebywało 56 mieszkańców.

Mieszkańcy wszystkich Domów Pomocy Społecznej brali udział w imprezach integracyjnych „Inne Światy”, „Gwiazdka dla Wszystkich”.



Łazienka



Świetlica

Wydatki i dochody domów pomocy społecznej

Wydatki z dotacji

<i>Lp.</i>	<i>Nazwa jednostki</i>	<i>Rozdział</i>	<i>Plan dotacji celowej na 2015r.</i>	<i>Wykonanie na dzień 31.12. 2015r.</i>	<i>% 5:4</i>
1	2	3	4	5	6
1	DPS w Nysie ul. Świętojańska	85202	482.066	482.066	100
2	DPS w Nysie Al. Wojska Polskiego	85202	1.565.319	1.565.319	100
3	DPS w Kopernikach	85202	420.342	420.342	100
4	DPS w Korfantowie	85202	197.568	197.568	100
	Razem		2.665.295	2.665.295	100

Dochody

<i>Lp.</i>	<i>Nazwa jednostki</i>	<i>Plan dochodów na 2015r.</i>	<i>Uzyskane dochody w 2015r.</i>	<i>Wykonane dochody na dzień 31.12.2015r.</i>	<i>% 5:3</i>
1	2	3	4	5	6
1	DPS w Nysie ul. Świętojańska	1.531.934	1.538.168,71	1.517.980,40	99
2	DPS w Nysie Al. Wojska Polskiego	1.083.580	1.053.491,17	1.083.464,35	100
3	DPS w Kopernikach	2.687.000	2.685.599,00	2.723.302,00	101
4	DPS w Korfantowie	1.662.855	1.656.282,92	1.655.993,61	100
	Razem	6.965.369	6.933.541,80	6.980.740,36	100

Powiatowy Zespół do Spraw Orzekania o Niepełnosprawności

Z budżetu państwa na dział 853 rozdz. 85321 w 2015r. Powiatowi Nyskiemu przyznano kwotę 352.149 zł. Wydatki wyniosły 361.311,63 zł (352.149 zł pokryto ze środków dotacji oraz 9.162,63 zł pokryto ze środków własnych powiatu) w tym:

- wynagrodzenia wraz z pochodnymi – 296.224,21 zł (w tym umowy cywilno-prawne),
- wydatki pozostałe – 65.087,42 zł.

W skład Zespołu wchodziło 12 lekarzy (laryngolog, ortopeda, 4 internistów, 2 pediatrów, ginekolog, okulista, 2 psychiatrów), 4 psychologów, pedagog, 4 doradców zawodowych, 5 pracowników socjalnych, którzy pracowali w ramach umowy zlecenie i wynagradzani byli w zależności od ilości rozpatrzonych wniosków.

Na dzień 31 grudnia 2015r. Zespół zatrudniał 3 osoby na pełny etat w tym 1 osobę na roboty publiczne.

Dane statystyczne wskazują, że do Powiatowego Zespołu do Spraw Orzekania o Niepełnosprawności w Nysie wpływa największa w województwie ilość wniosków dotyczących wydania orzeczenia. Posiedzenia składów orzekających odbywają się średnio 4 razy w tygodniu. Średni czas oczekiwania na wydanie orzeczenia wynosi obecnie około 1 miesiąca. Zespół wydaje orzeczenia o stopniu niepełnosprawności osobom, które ukończyły 16 rok życia oraz orzeczenia o niepełnosprawności dzieci do 16 roku życia.

Cel złożenia wniosków osób po 16 roku życia w 2015r.

lp.	cel złożenia wniosku	ilość wniosków
1	odpowiednie zatrudnienie	490
2	szkolenie	6
3	uczestnictwo w warsztatach terapii zajęciowej	9
4	konieczność zaopatrzenia w przedmioty ortopedyczne i środki pomocnicze	211
5	korzystanie z systemu środowiskowego wsparcia w samodzielnej egzystencji (korzystanie z usług socjalnych, opiekuńczych, terapeutycznych, rehabilitacyjnych)	503
6	zasiłek stały	0
7	zasiłek pielęgnacyjny	518
8	korzystanie z karty parkingowej	582
9	inne: np. prawo do zamieszkiwania w oddzielnym pokoju	310
	Razem	2629

Cel złożenia wniosków dzieci do 16 roku życia w 2015r.

lp.	cel złożenia wniosku	ilość wniosków
1	zasiłek pielęgnacyjny	173
2	zasiłek stały	74
3	inne: karta parkingowa	29
	Razem	276

W 2015 r. Powiatowy Zespół w Nysie wydał **2740** orzeczeń, w tym 2467 orzeczeń osobom po 16 roku życia, 273 orzeczeń dzieciom do 16 roku życia.

Liczba wydanych orzeczeń o stopniu niepełnosprawności wydanych w 2015r.

lp.	Wydane orzeczenia	ilość orzeczeń
1	orzeczenia z określeniem stopnia niepełnosprawności	2288
2	orzeczenia o niezaliczeniu do osób niepełnosprawnych	69
3	orzeczenia o odmowie wydania orzeczenia	110
4	orzeczenia wydane na podstawie art. 5a ustawy	0
	Razem	2467

Liczba wydanych orzeczeń o niepełnosprawności w 2015r.

lp.	Wydane orzeczenia	ilość orzeczeń
1	orzeczenia o odmowie ustalenia niepełnosprawności	3
2	orzeczenia o niezaliczeniu do osób niepełnosprawnych	13
3	Orzeczenia o zaliczeniu do osób niepełnosprawnych	257
	Razem	273

W 2015 r. do Powiatowego Zespołu wpłynęło **329** odwołań, w tym: 26 odwołań od orzeczeń o niepełnosprawności dzieci do 16 roku życia, 303 odwołania od orzeczenia o stopniu niepełnosprawności osób po 16 roku życia.

Do dnia 31.12.2015 r. Wojewódzki Zespół ds. Orzekania o Niepełnosprawności w Opolu zwrócił nam 262 akta odwoławcze.

Wojewódzki Zespół ds. Orzekania o Niepełnosprawności 195 orzeczeń utrzymał w mocy, zmienił 30 orzeczeń (głównie na podstawie nowej dokumentacji medycznej), bez rozpoznania zostało 12 odwołań (powód: uchybienie terminu odwoławczego, niezgłoszenie się strony na posiedzenie składu orzekającego), 25 spraw zostało rozpatrzonych przez Sąd Rejonowy.

Powiatowy Zespół ds. Orzekania o Niepełnosprawności w Nysie wydaje na podstawie ważnych orzeczeń o stopniu niepełnosprawności i niepełnosprawności legitymacje osoby niepełnosprawnej, które służą jako podstawa do korzystania z ulg i zniżek np. na przejazdy PKS i PKP, ulg telekomunikacyjnych. Od 1.01.2010 r. Zespół nie wydaje legitymacji na podstawie orzeczeń wydanych przez organy rentowe (ZUS, KIZ, KRUS, MON, MSWiA). Jest to podyktowane zmianą rozporządzenia Ministra Gospodarki, Pracy i Polityki Społecznej z dnia 15 lipca 2003 r. w sprawie orzekania o niepełnosprawności i stopniu niepełnosprawności (Dz.U. Nr 139, poz. 1328 z późn.zm.)

W 2015 r. wydano **470** legitymacji, w tym: 67 osobom przed 16 rokiem życia, 403 osobom po 16 roku życia.

Od września 2014r. Powiatowy Zespół wydaje karty parkingowe. W 2015r. wydano 680 kart parkingowych, w tym 8 placówkom zajmującym się z opieką, rehabilitacją lub edukacją osób z niepełnosprawnością, mających znacznie ograniczone możliwości samodzielnego poruszania się, 672 osobom niepełnosprawnym.

Wykorzystanie środków finansowych Państwowego Funduszu Rehabilitacji Osób Niepełnosprawnych za rok 2015

Zadania z zakresu rehabilitacji społecznej i zawodowej realizowane są zgodnie art. 35a ust.4 ustawy z dnia 27 sierpnia 1997r. *o rehabilitacji zawodowej i społecznej oraz zatrudnieniu osób niepełnosprawnych* (Dz.U. z 2011r. Nr 127, poz.721 ze zm.), a także zgodnie z rozporządzeniem MPiPS z dnia 25 czerwca 2002r *w sprawie określenia rodzajów zadań, które mogą być finansowane ze środków PFRON* (Dz.U Nr 96, poz. 861 z późn.zm). Powiatowe Centrum Pomocy Rodzinie w Nysie dysponując środkami PFRON ma możliwość dofinansowania z zakresu rehabilitacji społecznej do następujących zadań :

- uczestnictwa osób niepełnosprawnych i ich opiekunów w turnusach rehabilitacyjnych,
- sportu, kultury, rekreacji i turystyki osób niepełnosprawnych,
- zaopatrzenia w sprzęt rehabilitacyjny, przedmioty ortopedyczne i środki pomocnicze przyznawane osobom niepełnosprawnym na podstawie odrębnych przepisów,
- likwidacji barier architektonicznych, w komunikowaniu się i technicznych, w związku z indywidualnymi potrzebami osób niepełnosprawnych,
- usługi tłumacza języka migowego lub tłumacza-przewodnika,
- dofinansowanie działalności warsztatów terapii zajęciowej.

Zgodnie z podjętą uchwałą nr XI/99/15 Rady Powiatu w Nysie z dnia 29 października 2015r oraz uchwałą nr XII/113/15 z dnia 27 listopada 2015r. w sprawie zmiany uchwały Rady Powiatu w Nysie w sprawie określenia zadań , na które przeznaczają się środki finansowe Państwowego Funduszu Rehabilitacji Osób Niepełnosprawnych w roku 2015, limit środków PFRON na rok 2015 wynosił 2 278 646 zł i został podzielony w następujący sposób: rehabilitacja społeczna 1 983 482 zł oraz rehabilitacja zawodowa 295 164 zł.

REHABILITACJA SPOŁECZNA

Lp.	Zadanie	Plan 2015	Liczba zawartych umów / zrealizowanych wniosków	Wykorzystanie do 31.12.2015r
1	Dofinansowanie uczestnictwa osób niepełnosprawnych i ich opiekunów w turnusach rehabilitacyjnych	270 000	332	268 435
2	Dofinansowanie sportu, kultury, rekreacji i turystyki osób niepełnosprawnych	52 793	24	51 994
3	Dofinansowanie zaopatrzenia w sprzęt rehabilitacyjny, przedmioty ortopedyczne i środki pomocnicze przyznawane osobom niepełnosprawnym na podstawie odrębnych przepisów	517 949	423	516 523
4	Zobowiązania dot. dofinansowania kosztów działania warsztatów terapii zajęciowej	987 740	2	987 740
5	Dofinansowanie likwidacji barier architektonicznych, w komunikowaniu się i technicznych w związku z indywidualnymi potrzebami osób niepełnosprawnych	155 000	50	154 992
razem		1 983 482	x	1 979 684

1. Dofinansowanie uczestnictwa osób niepełnosprawnych i ich opiekunów w turnusach rehabilitacyjnych.

Do końca roku 2015 wpłynęły 452 wnioski o dofinansowanie turnusów rehabilitacyjnych ze środków PFRON. Wyplacono dofinansowanie dla 332 osób na łączną kwotę 268.435 zł. w tym:

- dla 193 osób dorosłych niepełnosprawnych na kwotę 169 774 zł,
- dla 69 opiekunów osób niepełnosprawnych na kwotę 43 435 zł,
- dla 35 dzieci niepełnosprawnych na kwotę 33 149 zł,
- dla 35 opiekunów dzieci niepełnosprawnych na kwotę 22 077 zł.

2. Dofinansowanie sportu, kultury, rekreacji i turystyki osób niepełnosprawnych.

Wniosek składa się w terminie do dnia 30 listopada roku poprzedzającego realizację zadania. Do końca listopada roku 2014 wpłynęło 36 wniosków na kwotę 124 141 zł. W 2015r. zawarto 24 umowy i wyplacono dofinansowanie w wysokości 51 994 zł dla 949 osób niepełnosprawnych uczestniczących w zadaniach.

3. Dofinansowanie zaopatrzenia w sprzęt rehabilitacyjny, przedmioty ortopedyczne i środki pomocnicze przyznawane osobom niepełnosprawnym na podstawie odrębnych przepisów.

W roku sprawozdawczym złożone zostały 724 wnioski na kwotę 822 535 zł, zrealizowano 423 wnioski i wyplacono dofinansowanie w łącznej kwocie 516 523 zł, w tym dla dzieci zrealizowano 41 wniosków na kwotę 84 506 zł, natomiast dla dorosłych zrealizowano 382 wnioski na kwotę 432 017 zł.

Zrealizowane wnioski dotyczyły dofinansowań do zakupu sprzętu rehabilitacyjnego oraz zakupu przedmiotów ortopedycznych i środków pomocniczych tj. łóżek rehabilitacyjnych, protez, pionizatorów, wózków inwalidzkich, kul, materacy, aparatów słuchowych, systemów FM, pieluchomajtek, cewników, obuwia ortopedycznego i innych.

4.Zobowiązania dot. dofinansowania kosztów działania warsztatów terapii zajęciowej.

W Powiecie Nyskim działają dwa Warsztaty Terapii Zajęciowej w Nysie i Głuchołazach. Warsztat w Głuchołazach obejmuje swoją działalnością głównie osoby niepełnosprawne intelektualnie, natomiast Warsztat w Nysie osoby z dysfunkcją narządu ruchu, ogółem jest 65 niepełnosprawnych uczestników wtz. Koszt działalności dwóch warsztatów ze środków PFRON wyniósł w 2015r. 987 740 zł.

5.Dofinansowanie likwidacji barier architektonicznych, w komunikowaniu się i technicznych w związku z indywidualnymi potrzebami osób niepełnosprawnych.

W 2015 roku złożono 123 wnioski na kwotę 554 669 zł. Zrealizowanych zostało 50 umów na kwotę 154 992 zł, w tym:

- 20 umów na bariery architektoniczne na kwotę 83 912 zł, tj. dostosowano 18 łazienek do potrzeb osób niepełnosprawnych, zakup schodolazu, założenie podłóg antypoślizgowych,
- 16 umów na bariery w komunikowaniu się na kwotę 37 194 zł ,tj. dofinansowano zakup: 15 komputerów i zaawansowanego notatnika brajlowskiego,
- 14 umów na bariery techniczne na kwotę 33 886 zł, tj. dofinansowano zakup 2 podnośników wannowych, 5 podnośników transportowo-kąpielowych, pralki automatycznej, 3 kuchenek, siedziska wannowego, wózka toaletowego oraz krzesła toaletowego.

Powiatowa Społeczna Rada do Spraw Osób Niepełnosprawnych

Na podstawie art. 44b ustawy o rehabilitacji ustawy z dnia 27 sierpnia 1997r. *o rehabilitacji zawodowej i społecznej oraz zatrudnieniu osób niepełnosprawnych* (Dz. U. z 2011r., Nr 127, poz.721 ze zm.), przy Starostach tworzy się powiatowe społeczne rady do spraw osób niepełnosprawnych. 1 lipca 2011 roku Zarządzeniem Starosty nr 12/2011 została powołana Rada w skład, której weszło 5 członków (członkowie organizacji pozarządowych oraz radny powiatowy). Do zakresu działania rady należy inspirowanie przedsięwzięć zmierzających do integracji zawodowej i społecznej osób niepełnosprawnych, realizacji praw osób niepełnosprawnych; opiniowanie projektów powiatowych programów działań na rzecz osób niepełnosprawnych; ocena realizacji programów; opiniowanie projektów uchwał i programów przyjmowanych przez radę powiatu pod kątem ich skutków dla osób niepełnosprawnych.

W roku 2015 Rada powołała zespół problemowy w celu opiniowania wniosków z zakresu zadań rehabilitacji społecznej. W skład zespołu weszli przedstawiciele Rady Powiatu oraz organizacji pozarządowych. Wyrażane opinie są zapisywane w formie protokołu z posiedzenia Rady czy zespołu. W roku 2015 odbyło się 6 posiedzeń zespołu problemowego.

Program „Aktywny Samorząd”

W 2015 roku realizowano program pilotażowy pn. „Aktywny Samorząd” dofinansowany ze środków PFRON.

Dofinansowano i zrealizowano na kwotę 223.123,40 zł następujące umowy:

Moduł I – wydatkowano kwotę 31.242,40 zł w tym:

Obszar C zadanie 2 – dofinansowanie lub refundacja kosztów uzyskania sprawności technicznej posiadanego wózka o napędzie elektrycznym zrealizowano 8 umów na kwotę **13.364,00 zł**,

Obszar C zadanie 3 – dofinansowanie zakupu protezy kończyny, w której zastosowano nowoczesne rozwiązania techniczne co najmniej na III poziomie jakości zrealizowano 1 umowę na kwotę **17.878,40 zł**.

Moduł II

Dofinansowanie lub refundacja kosztów uzyskania wykształcenia na poziomie wyższym zrealizowano 92 umowy na kwotę **191.881,00 zł**.

Rehabilitacja zawodowa

Realizacja zadań z zakresu rehabilitacji zawodowej zgodnie z ustawą o rehabilitacji zawodowej i społecznej oraz zatrudnianiu osób niepełnosprawnych art. 35a należy do Powiatowego Urzędu Pracy.

1. Wydatki na instrumenty lub usługi rynku pracy określone w ustawie o promocji

W 2015 roku w ramach środków PFRON na staż skierowano 1 osobę niepełnosprawną-kobietę. Osoba niepełnosprawna odbywała staż na stanowisku: opiekunka dziecięca. W ramach przyznanego limitu wydatkowano kwotę 4.013 zł.

2. Koszty szkolenia i przekwalifikowania zawodowego osób niepełnosprawnych i dokonywanie zwrotu kosztów poniesionych przez pracodawcę na szkolenia zatrudnionych osób niepełnosprawnych

W 2015r złożono 2 wnioski o sfinansowanie szkolenia w ramach posiadanych środków PFRON na kurs „operator koparko-ładowarki kl. III” oraz kurs „specjalista ds. kadr i płac” Łączny koszt szkolenia wyniósł 4.745 zł.

3. Koszty wyposażenia stanowisk pracy dla osób niepełnosprawnych

W 2015 roku wpłynęło łącznie 12 wniosków dotyczących refundacji kosztów wyposażenia 18 stanowisk pracy dla osób niepełnosprawnych. 9 wniosków zostało złożonych przez przedsiębiorców prywatnych, 3 wnioski przez jednostki budżetowe samorządu.

W ramach refundacji kosztów wyposażenia stanowiska pracy dla osoby niepełnosprawnej zawarto 9 umów na łączną kwotę: 300 000 zł. W ramach umów utworzono 10 stanowisk pracy dla osób niepełnosprawnych, tj.

- pomoc administracyjna – 2 stanowiska,
- kucharz – 2 stanowiska,
- pomoc kuchenna – 2 stanowiska,
- salowa – 1 stanowisko,
- kierowca – 1 stanowisko,
- administrator portalu internetowego – 1 stanowisko,
- przedstawiciel handlowy – 1 stanowisko.

Urząd dokonał refundacji kosztów wyposażenia 10 stanowisk pracy dla osób niepełnosprawnych na łączną kwotę: 286 063 zł.

Działalność Warsztatów Terapii Zajęciowej w Nysie i w Głuchołazach za 2015 rok

Rozliczenie roczne oraz informacja o wykorzystaniu przez warsztaty terapii zajęciowej środków finansowych PFRON zgodnie z §21 rozporządzenia MGPIPS z 25 marca 2004r. w sprawie warsztatów terapii zajęciowej (Dz.U. 04.63.587)

W Powiecie Nyskim działają dwa Warsztaty Terapii Zajęciowej w Nysie i w Głuchołazach.

Warsztat w Głuchołazach obejmuje swoją działalnością głównie osoby niepełnosprawne intelektualnie, natomiast warsztat w Nysie osoby z dysfunkcją narządu ruchu. Liczba uczestników w Warsztacie w Głuchołazach wynosi 25, w Nysie 40.

Kwota środków PFRON na dofinansowanie kosztu rocznego pobytu jednego uczestnika w warsztacie w 2015 roku wynosiła **14.796 zł**, ponadto koszty działalności wtz

współfinansowane były m. in. ze środków samorządu terytorialnego w wysokości 10% kosztów działalności wtz.

Warsztat Terapii Zajęciowej w Nysie

kwota środków PFRON na rok 2015 wyniosła 607 840 zł

	I kwartał	II kwartał	III kwartał	IV kwartał
Otrzymane środki	147 960	147 960	147 960	163 960
Wydatkowane środki	137 131	149 443	139 146	182 120

Warsztat Terapii Zajęciowej w Głucholazach

kwota środków PFRON na rok 2015 wyniosła 379 900 zł

	I kwartał	II kwartał	III kwartał	IV kwartał
Otrzymane środki	92 475	92 475	92 475	102 475
Wydatkowane środki	87 576	95 318	92 659	104 347

1. informacje o:

a) liczbie uczestników warsztatu oraz stopniu i rodzaju ich niepełnosprawności,

W roku 2015 uczestnikami Warsztatu Terapii Zajęciowej w Nysie było 40 osób niepełnosprawnych, 2 osoby z terenu Gminy Głucholazy, 10 osób z Gminy Otmuchów, 4 osoby z Gminy Łambinowice, 22 osoby z Gminy Nysa, 1 osoba z Gminy Paczków, 1 osoba z Gminy Skoroszyce. W Warsztacie Terapii Zajęciowej w Nysie jest 25 uczestników posiadających znaczny stopień niepełnosprawności (10 kobiet/15 mężczyzn) w tym: dziecięce porażenie mózgowe – 10 osób, niepełnosprawność intelektualna – 8 osób, zespół Downa – 5 osób, przepuklina mózgowo-rdzeniowa – 1 osoba, pourazowe uszkodzenie narządu ruchu – 1 osoba oraz 15 uczestników posiadających umiarkowany stopień niepełnosprawności (8 kobiet/7 mężczyzn) w tym: dziecięce porażenie mózgowe – 2 osoby, niepełnosprawność intelektualna – 10 osób, zespół Downa – 1 osoba, zespół Dandy - Walkera – 1 osoba, pourazowe uszkodzenie mózgu – 1 osoba.

Uczestnikami Warsztatu Terapii Zajęciowej w Głucholazach jest 25 osób niepełnosprawnych, w tym (na dzień 31 grudnia 2015 roku): 9 osób z umiarkowanym stopniem niepełnosprawności w tym z przyczyn: sprzężonych niepełnosprawności 4 osoby, psychicznych 2 osoby, upośledzeń intelektualnych 3 osoby,

16 osób ze znacznym stopniem niepełnosprawności w tym z przyczyn: sprzężonych niepełnosprawności 6 osób, neurologicznych 3 osoby, psychicznych 3 osoby, ruchowych 1 osoba, inne (tu: zespół Downa) 3 osoby.

b) Ogólna frekwencja uczestników w zajęciach warsztatu w poszczególnych miesiącach roku sprawozdawczego

	WTZ Nysa	WTZ Nysa	WTZ Głucholązy	WTZ Głucholązy
<i>miesiąc</i>	<i>Obecności (%)</i>	<i>Nieobecności (%)</i>	<i>Obecności (%)</i>	<i>Nieobecności (%)</i>
Styczeń	69,75	30,25	82,32	17,68
Luty	80,38	19,62	84,80	15,20
Marzec	80,80	19,20	83,45	16,55
Kwiecień	75,95	24,05	86,10	13,90
Maj	82,50	17,50	94,00	6,00
Czerwiec	73,81	26,19	92,00	8,00
Lipiec	74,75	25,25	85,40	14,60
Sierpień	68,64	31,36	-	-
Wrzesień	84,20	15,80	82,40	17,60
Październik	68,18	31,82	85,30	14,70
Listopad	84,50	15,50	84,00	16,00
Grudzień	69,64	30,36	86,75	13,25

c) formy i metody realizowanej przez warsztaty działalności rehabilitacyjnej,

Zajęcia w **Warsztacie Terapii Zajęciowej** w Nysie prowadzone są od poniedziałku do piątku w godz. od 7.00 do 15.00. W celu realizacji głównego zadania WTZ, jakim jest prowadzenie rehabilitacji zawodowej i społecznej, uczestnikom umożliwia się pracę w 5 osobowych grupach w następujących pracowniach:

Zabawkarstwa



Informatyki



Ceramiki



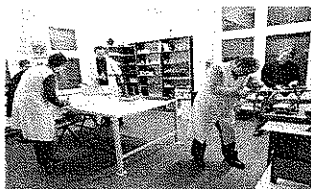
Rękodzieła artystycznego



Gospodarstwa domowego



Stolarstwa



Muzyki małego teatru



W Warsztacie Terapii Zajęciowej w Nysie rehabilitacja uczestników odbywa się z wykorzystaniem indywidualnie dobranych metod pracy, pozwalających na optymalizację działań terapeutycznych poprzez następujące formy:

1. SPOŁECZNA: Umożliwia osobom niepełnosprawnym uczestniczenie w życiu społecznym. Rehabilitacja społeczna w WTZ Nysa jest realizowana poprzez następujące formy:

Spotkania kulturalno - integracyjne: udział podopiecznych WTZ w licznych formach aktywności kulturalnej i rekreacyjnej o charakterze integracyjnym, poprzez udział w stałych, cyklicznych imprezach, spotkaniach m.in.:

Spotkanie z okazji Dnia Chorego w Kościele o. Franciszkanów, udział w koncercie Krzysztofa Krawczyka pt. „Bo jesteś Ty” w NDK, rekolekcje Wielkopostne dla Warsztatów Terapii Zajęciowej Caritas Diecezji Opolskiej w Ośrodku „Rybak” w Głębinowie, „Artystyczne Spotkanie Zaczarowanego Ołówka” pod hasłem "Kolorowy świat ks. Jana Twardowskiego" w SOSW w Nysie, program artystyczny „Kierować każdy może” - Bazyl Cogito, Powiatowa Impreza Integracyjna „Inne Światy”, „Spotkanie z czarodziejem”. Pokazy iluzji Szablewski Robert z Sulęcina, Integracyjny Piknik rodzinny, Uroczysta Gala XIII edycji Ogólnopolskiego Konkursu Plastycznego SZTUKA OSÓB NIEPEŁNOSPRAWNYCH „PRZYJAŹŃ” w teatrze „Och – Teatr” w Warszawie, Obchody Jubileuszu XX – lecia działalności Warsztatu Terapii Zajęciowej Caritas Diecezji Opolskiej w Nysie, Powiatowa Impreza Integracyjna „Gwiazdka dla Wszystkich” w Nyskim Domu Kultury.

Efekty:

Uczestniczenie w życiu społeczności lokalnej, poszerzanie horyzontów i własnego rozwoju.

Zabawy taneczne: Zabawa Karnawałowa w restauracji KASIA w Nysie, dyskoteka z okazji WALENTYNEK w WTZ Nysa, zabawa Taneczna na ogrodach podczas Pikniku Rodzinnego, zabawa Andrzejkowa.

Efekty:

Zabawa, taniec, ruch pozwalają na rozładowanie napięć i nagromadzonych emocji oraz poprawę ogólnego samopoczucia i kondycji psychofizycznej.

Prezentacja twórczości artystycznej- prezentacje, wystawy prac uczestników Warsztatu, stoisko z wyrobami świątecznymi Wielkanocnymi w Bastionie św. Jadwigi w Nysie, stoisko z prezentacją prac i wyrobów świątecznych Wielkanocnych w Urzędzie Gminy Nysa i

Starostwie Powiatowym, stoisko wystawiennicze podczas imprezy integracyjna „Inne Światy”, kiermasz Bożonarodzeniowy z wyrobami niepełnosprawnych uczestników Warsztatu w Urzędzie Gminy Nysa oraz w Starostwie Powiatowym w Nysie, stoisko świąteczne podczas Nyskiego Jarmarku Świątecznego w Bastionie św. Jadwigi.

Efekty:

Dzięki takim inicjatywom uczestnicy Warsztatu Terapii Zajęciowej mieli okazję wyjścia ze swoją twórczością „na zewnątrz”, pokazania swoich możliwości, umiejętności, ukrytych talentów.

Przedstawienia muzyczno- teatralne. Przygotowanie oprawy muzycznej przez uczestników Warsztatu podczas rekolekcji wielkopostnych w Ośrodku Rybak w Głębinowie, Bazyl Cogito - program artystyczny „Kierować każdy może”, Zespół „Pozytyw” uczestników WTZ wykonał piosenkę pt. „Dzień dobry kocham Cię” oraz „A wszystko to” podczas Imprezy Integracyjnej „Inne Światy”, podczas „Pikniku Rodzinnego w Nysie Teatr Art.-Metanoia z Krakowa przedstawił spektakl pt: „Piraci”, muzyczny występ Zespołu „Blues Motive” podczas Pikniku Country, Teatr Art.-Metanoia z Krakowa przedstawił spektakl pt: „W bacówce” w budynku WTZ, „Taniec Belgijski” oraz piosenka „Dwudziestolatki: wykonana przez uczestników WTZ podczas obchodów Jubileuszu XX – lecia działalności Warsztatu Terapii Zajęciowej Caritas Diecezji Opolskiej.

Efekty :

Pokonywanie barier i własnych ograniczeń dot. występów scenicznych, ekspresja twórcza, uczestnictwo w życiu społecznym, umiejętność samodzielnego wypełniania ról społecznych(kolegi, uczestnika warsztatu, podopiecznego, opiekuna), pobudzanie aktywności społecznej i zaradności osobistej; umiejętności z zakresu kontaktów interpersonalnych (nawiązywanie znajomości, przyjaźni, współpracy z innymi, rozwiązywania konfliktów); świadomość reguł społecznego postępowania - właściwe zachowania w miejscach publicznych.

Pelne inwencji uczestnictwo w konkursach. IV Edycja Ogólnopolskiego Konkursu Poezji Osób Niepełnosprawnych „Słowa, dobrze, że jesteście” organizowany przez Republikę Marzeń Fundacji Anny Dymnej. III Wojewódzki konkurs Zakochanej Piosenki Osób Niepełnosprawnych w Brzegu pt. „Mam Prawo Kochać”. XI edycja przygody artystycznej pt. "Artystyczne Spotkanie Zaczarowanego Ołówka" pod hasłem "Kolorowy świat ks. Jana Twardowskiego". Dni Sportu organizowane przez ŚDS. XIII edycja Ogólnopolskiego Konkursu Plastycznego SZTUKA OSÓB NIEPEŁNOSPRAWNYCH PFRON pt. „Przyjaźń”.

Efekty :

Możliwość zaprezentowania siebie i swoich umiejętności oraz wiedzy, zaktywizowanie osób niepełnosprawnych do pogłębiania wiedzy, podniesienie świadomości społecznej i niwelowanie dyskryminowania osób niepełnosprawnych, pełniejsza integracja społeczności lokalnej, w tym środowisk osób niepełnosprawnych, budowanie pozytywnej samooceny, dążenie do samorealizacji, otwarcie się uczestników na całą społeczność lokalną i na potrzeby innych osób, niepełnosprawnych.

Aktywne uczestniczenie w wycieczkach: Wycieczka do Ogrodu Zoologicznego we Wrocławiu. Przejazd ciuchcią do fermy wiatrowej, spacer, dyskoteki. Wycieczka do teatru „Och – Teatr” do Warszawy na uroczystą Galę XIII edycji Ogólnopolskiego Konkursu Plastycznego SZTUKA OSÓB NIEPEŁNOSPRAWNYCH „PRZYJAŹŃ” oraz Recital Hanny Śleszyńskiej.

Efekty :*Poznanie nowych miejsc, zwiększanie samodzielności i zaradności życiowej. Sprawdzenie swoich sił, możliwości, a także nabywanie przez uczestników WTZ nowych, cennych umiejętności. Wykazywanie podczas wycieczek podopiecznych Warsztatu*

współodpowiedzialności za innych, pomaganie słabszym i mniej zaradnym kolegom i koleżankom, wychodzenie z inicjatywami różnych działań, angażowanie się we wszelkie przedsięwzięcia (wspólne przygotowywanie posiłków itp.). Kształtowanie przez uczestników placówki właściwych postaw poza środowiskiem rodzinnym i w warunkach pozapłacówkowych.

3.2. USPOLECZNIANIE

Odbywa się podczas zajęć we wszystkich pracowniach.

Efekty to:

samodzielne poruszanie się po mieście, korzystanie z komunikacji miejskiej, umiejętność załatwiania spraw w urzędach, np. na poczcie i odpowiedniego się zachowania, umiejętność samodzielnego dokonywania zakupów.

3.3. UZAWODOWIENIE W RAMACH REHABILITACJI ZAWODOWEJ

Obejmuje kształtowanie podstawowych i specjalistycznych umiejętności przydatnych w wykonywaniu określonej pracy np.: planowanie pracy, samodzielnego przygotowanie miejsca pracy, przestrzeganie określonego czasu jej wykonywania, rozwijanie pozytywnych postaw w trakcie pracy, poszanowanie cudzej pracy i satysfakcja z wykonywania jej samodzielnie, umiejętność pracy w zespole, odpowiedzialność za powierzone zadanie, wykonywanie pracy na rzecz innych osób, nabycie umiejętności wykorzystania w pracy określonych materiałów, narzędzi urządzeń, kształcenie w kierunku samodzielnego wykonania pracy.

Rozwijanie umiejętności zawodowych odbywa się poprzez:

ergoterapię w poszczególnych pracowniach WTZ, która prowadzi do:

poznania i kształcenia technik oraz sposobów działania w poszczególnych pracowniach: zabawkarstwa, informatyki, ceramiki, rękodzieła artystycznego, witrażu, stolarstwa, kształcenia motywacji do twórczego, spontanicznego działania, realizacji własnych pomysłów, pobudzania aktywności motorycznej jako środka do przełamania izolacji i nawiązywania kontaktów z otoczeniem, kształcenia w zakresie: samodzielności, dokładności, wytrwałości, pracowitości, umiejętności zrozumienia otrzymywanych poleceń, umiejętności podporządkowania się, umiejętności pracy w grupie, doskonalenia sprawności fizycznej.

Działania umożliwiające wejście na rynek pracy: Targi Pracy „Perspektywy 2015 w Diecezjalnym Gimnazjum i Liceum Humanistycznym w Nysie, Targi Edukacji i Pracy „Przyszłość Żaka” w PWSZ NYSA, Wyjście na Targi Pracy „Partner 2015” organizowane przez Regionalne Centrum Transferu Wiedzy i Technologii Innowacyjnych PWSZ w Nysie, Spotkanie przedstawiające ofertę projektu „LEPSZA PRZYSZŁOŚĆ”. Oferta szkoleń zawodowych w zakresie: sprzedawca z obsługą kasy fiskalnej, dozorca/ pracownik ochrony fizycznej bez licencji, technik prac biurowych z elementami kadr i płac.

Efekty:

Udział osób niepełnosprawnych i pracowników w tego rodzaju przedsięwzięciach daje im możliwość poszerzenia wiedzy na temat istniejącego zapotrzebowania na rynku pracy, ewentualnych ofert pracy czy podjęcia zatrudnienia.

Współpraca z wolontariuszami:

w roku sprawozdawczym współpracowano z trzema wolontariuszami.

Efekty:

Zacieśnienie integracji społecznej, organizacja we współpracy z wolontariuszami imprez integracyjnych, zajęć z uczestnikami WTZ oraz spotkań okolicznościowych.

3.4. MUZYKOTERAPIA I CHOREOTERAPIA

Pozwala na poznanie różnych gatunków muzyki i tańca, co wykorzystywane jest m.in. podczas przygotowanych występów artystycznych naszych uczestników.

Efekty:

rozładowanie napięcia przy muzyce relaksacyjnej, stymulacja psychoruchowa poprzez ćwiczenia metodą PanEURytmii, naukę tekstów i śpiew piosenek, naukę gry na prostych

instrumentach muzycznych, taniec terapeutyczny, gry i zabawy zespołowe, poprawę samokontroli nad odruchami – zmniejszenie poczucia izolacji i odrzucenia, improwizacje ruchowe do wybranej muzyki, poprawę ogólnego samopoczucia oraz kondycji psychofizycznej pokonanie własnych lęków i oporów przed występami w szerszym gronie osób.

3.5. KINEZYTERAPIA

Ćwiczenia ruchowe dostosowane do indywidualnych potrzeb i możliwości uczestników realizowane są podczas zajęć indywidualnych, grupowych i zespołowych.

Efekty:

Poprawa stanu psychofizycznego uczestników WTZ oraz utrzymywanie stanu fizycznego uczestników na poziomie co najmniej nie pogorszonym. Utrzymanie dobrej kondycji psychofizycznej oraz ogólnego stanu zdrowia. Niepogłębianie się wad postawy. Wzmocnienie siły mięśniowej kończyn górnych i dolnych oraz wzmocnienie mięśni klatki piersiowej i przepony. Rozluźnianie mięśni silnie przykurczonych.



3.6. REWALIDACJA

Realizowana jest przede wszystkim w ramach zajęć z podtrzymywania wiedzy szkolnej i zajęć logopedycznych.

Głównym celem zajęć była: nauka lub utrwalanie liter oraz kształtnego pisania w liniach, nauka i doskonalenie elementarnych umiejętności matematycznych, rozwijanie sprawności językowej i komunikacji, ćwiczenia percepcji, ćwiczenie percepcji dotykowej, ćwiczenie percepcji słuchowej.

Efekty:

Podtrzymywanie nabytych wcześniej umiejętności oraz rozwijanie nowych umiejętności, które pozwolą na usamodzielnianie na miarę indywidualnych możliwości każdego uczestnika.

3.7. ARTETERAPIA

Przebiega w ramach zajęć we wszystkich pracowniach WTZ Nysa. Jest to forma terapii, która w przystępny dla każdego uczestnika sposób pozwala na wyrażenie ekspresji twórczej. Wykorzystywana jest także w celach diagnostycznych, gdyż dzięki wytworom pracy można ocenić aktualny stan psychofizyczny danej osoby. Działania w ramach arteterapii przyjmują następującą formę:

- terapii z wykorzystaniem mas plastycznych: rzeźba w glinie, odlewy gipsowe, porcelitowe, masa papierowa, modelina, masa solna,
- zdobnictwo, dekoratorstwo: decoupage, szkliwienie, kartki okolicznościowe, ikebana,
- florystyka: stroiki okolicznościowe, ozdoby ścienne,
- rękodzielnictwo: wyszywanie, haftowanie, wyklejanie, origami, aplikacje, wyklejanie,
- papieroplastyka, biżuteria, modelarstwo,
- muzykoterapia, choreoterapia i teatroterapia- za pomocą tańca, ruchu scenicznego i ekspresji słownej osoby niepełnosprawne rozładowują napięcia i wyrażają emocje,
- biblioterapia, bajkoterapia – uczestnictwo w lekcjach bibliotecznych, wypożyczanie książek i czasopism, rozwój zainteresowań, pogłębianie wiedzy itp.

Efekty:

Arteterapia wobec uczestników WTZ spełnia następujące funkcje:

- edukacyjną - dostarcza dodatkowych wiadomości przydatnych w czynnościach życia codziennego i zawodowego,

- kompensacyjną - równoważenie niedoborów przez dążenie do zaznaczenia swej wartości w innej dziedzinie, wyrównywanie braków,
- psychoterapeutyczną – umożliwiającą rozładowanie emocji, dowartościowanie i urealniania własnej samooceny.

3.8. PORADNICTWO PSYCHOLOGICZNE

W 2015 roku udzielano porad uczestnikom warsztatu i ich rodzinom w pojawiających się problemach. Konsultacje psychologiczne dotyczyły: funkcjonowania uczestnika na zajęciach i w domu.

Z rodzicami, opiekunami uczestników WTZ odbyło się 9 spotkań indywidualnych, 10 rozmów telefonicznych oraz dwa spotkania grupowe. Poruszane tematy obejmowały psychoedukację, porady zwiększające kompetencje społeczne, rodzicielskie i osobiste.

Efekty:

Podniesienie poziomu samooceny, świadomość swoich mocnych i słabych stron, pomoc w skonkretyzowaniu planów, pomoc w pokonywaniu własnych ograniczeń, urealnienie poziomu własnych możliwości, pomoc w poszukiwaniu informacji dotyczących zatrudnienia, umiejętność dzielenia się własnym doświadczeniem z innymi osobami, umiejętność radzenia sobie ze stresem, techniki odciążania stresu, wyłonienie sfer funkcjonowania, które wymagają przepracowania.

Warsztat Terapii Zajęciowej przy Caritas Diecezji Opolskiej w Głucholazach

Placówka jest przeznaczona dla 25 osób niepełnosprawnych, z których na dzień 31 grudnia 2015r. 23 osoby są mieszkańcami gminy Głucholazy, natomiast 2 osoby są mieszkańcami gminy Otmuchów. W 2015 roku 9 osób było dowożonych busem WTZ ze względu na miejsce zamieszkania poza Głucholazami, 11 osób było dowożonych ze względu na niemożność samodzielnego dotarcia do WTZ (mimo, iż są mieszkańcami miasta). Pozostałe osoby (na dzień 31 grudnia 2015 roku było ich 9) docierały na zajęcia samodzielnie, co jest formą treningu w zakresie zaradności osobistej i samodzielności.

W **Warsztacie Terapii Zajęciowej w Głucholazach** zajęcia prowadzone są w sześciu pracowniach, w pięciosobowych grupach (lub indywidualnie w zależności od potrzeb uczestnika, które uwzględnione są w Indywidualnym Programie Rehabilitacji):

- bukieciarsko-ogrodniczej,
- rękodzieła,
- ceramiki i malarstwa,
- kulinarnej,
- komputerowej,
- umiejętności społecznych.

Formy rehabilitacji prowadzonej w WTZ:

- **społeczna**- umożliwia osobom niepełnosprawnym uczestniczenie w życiu społecznym, przystosowuje do życia w społeczeństwie,
- **zawodowa**- obejmuje podstawowe i specjalistyczne umiejętności potrzebne do wykonywania określonej pracy,
- **arteterapia**- terapia przez sztukę. Bazuje na wykorzystywaniu leczniczych i terapeutycznych walorów poszczególnych dziedzin sztuki w procesie oddziaływania na osobę niepełnosprawną, a w szczególności jej sferę emocjonalną. Formy terapii to: rękodzielnictwo, florystyka, muzykoterapia, biblioterapia,
- **kinezyterapia**- ćwiczenia ruchowe, gimnastyczne, dostosowane do indywidualnych potrzeb osób niepełnosprawnych. Formy zajęć to: ćwiczenia indywidualne, ćwiczenia grupowe, ćwiczenia korekcyjne, ćwiczenia oddechowe, ćwiczenia samowspomagane,

- trening ekonomiczny- prowadzony jest w ramach procesu terapeutycznego uczestników WTZ. Jest potrzebny po to, by osoby niepełnosprawne mogły w pełni uczestniczyć w życiu społecznym. Trening ekonomiczny kształtuje i podtrzymuje umiejętności z zakresu planowania wydatków, orientacji w wartości pieniądza i towaru, nauki gospodarowania pieniędzmi.

Współpraca z rodzicami/ opiekunami- to indywidualne rozmowy, spotkania indywidualne i spotkania cykliczne (np. w ramach „Dnia Rodziny”).

W pracowniach uczestnicy nabywają, poszerzają i utrzymują umiejętności głównie w zakresie samodzielności i zaradności osobistej, umiejętności społeczne i zawodowe. Zadania wykonywane w poszczególnych pracowniach są dopasowywane do indywidualnych możliwości każdego z uczestników (cele, sposoby ich realizacji i metody pracy są ustalane w Indywidualnych Programach Terapii opracowywanych co roku i modyfikowanych w razie potrzeby przez Radę Programową WTZ).

Praca z psychologiem:

W Warsztacie Terapii Zajęciowej w Głucholazach prowadzona jest również terapia grupowa i indywidualna z psychologiem, mająca na celu kształtowanie umiejętności społecznych oraz wsparcie i pomoc w rozwiązywaniu konfliktów, problemów i napięć emocjonalnych, problemów osobistych i rodzinnych. Psycholog jest jednocześnie członkiem Rady Programowej Warsztatu Terapii Zajęciowej w Głucholazach. Poradnictwo prowadzone jest także dla rodzin uczestników WTZ.

Rehabilitacja ruchowa

Zajęcia z zakresu rehabilitacji i usprawniania ruchowego (według indywidualnych potrzeb – do udziału w zajęciach kwalifikowane są osoby z niepełnosprawnościami ruchowymi).

Życie i funkcjonowanie warsztatu to również angażowanie się w działania o zasięgu lokalnym i ponadlokalnym. W 2015 roku zorganizowano 15 rocznicę urodzin WTZ, uroczystości z okazji Dnia Kobiet, Śniadanie Wielkanocne dla uczestników i kadry WTZ, wzięto udział w Wojewódzkim Konkursie Zakochanej Piosenki Osób Niepełnosprawnych „Mam prawo kochać” w Brzegu, uczestniczono w Wystawie Twórców Ludowych i Rzemiosła Artystycznego Pogranicza Polsko- Czeskiego w Prudniku, brano udział w powiatowej imprezie integracyjnej „Inne Światy” w Nysie, zorganizowano wycieczkę integracyjno- krajoznawczą do Łodzi, uczestniczono w pikniku „Wrześniowe Country” organizowanym przez ŚDS Nysa, w Igrzyskach Sportowych Osób Niepełnosprawnych w Dobrzemiu Wielkim, brano udział w Konkursie Kulinarnym Master Chef w Jędrzejowie, wzięto udział w Konkursie Wiedzy Pożarniczej w Oleśnie, brano udział w imprezie integracyjnej „Gwiazdka dla Wszystkich” w Nysie, zorganizowano spotkanie wigilijne w Ośrodku „Skowronek” dla uczestników i pracowników WTZ.

d) liczba uczestników, którzy opuścili warsztat, wraz z podaniem przyczyn ich odejścia:

W 2015 roku **Warsztat Terapii Zajęciowej w Nysie** opuściła 1 osoba z powodu pogorszenia stanu zdrowia i znacznej absencji.

Rada Programowa na wolne miejsca w Warsztacie, zakwalifikowała nową osobę spełniającą wymogi formalne. W związku z powyższym stan uczestników nie uległ zmianie.

W roku 2015 **Warsztat Terapii Zajęciowej w Głucholazach** nie opuścił żaden uczestnik.

e) liczba uczestników, którzy poczynili postępy w zakresie:

Warsztat Terapii Zajęciowej w Nysie

1. zaradności osobistej i samodzielności:

Ocenie podlegał stopień zdolności do samodzielnego wykonywania czynności życia codziennego przejawiający się poprzez dbanie o higienę osobistą, samoobsługę w ubieraniu się, przygotowanie prostych posiłków.

Ocena postępów: Postęp 6 osób, Brak zmian 25 osób, Regres 5 osób.

2. rehabilitacji społecznej :

Ocenie podlegały umiejętności interpersonalne, w tym komunikowanie się, zastosowania właściwej formy nawiązywania kontaktów, współpraca w grupie, umiejętność dzielenia się, ponoszenia odpowiedzialności za siebie i za innych.

Ocena postępów: Postęp 6 osób, Brak zmian 28 osób, Regres 3 osoby.

3. rehabilitacji zawodowej

Ocenie podlegał stopień opanowania umiejętności niezbędnych do podjęcia zatrudnienia w tym: umiejętność przestrzegania czasu i dyscypliny pracy, samodzielnego działania i rozwiązywania bieżących drobnych problemów, zaangażowanie się w zadanie i poczucie odpowiedzialności za jego realizację, stosowanie się do instrukcji, dbałość o bezpieczeństwo i porządek w miejscu pracy, podejmowanie decyzji i planowanie aktywności zawodowej.

Ocena postępów: Postęp 6 osób, Brak zmian 27 osób, Regres 4 osoby.

W przypadku osób, u których nastąpił regres zarówno w sferze zaradności osobistej i samodzielności jak i rehabilitacji społecznej i zawodowej, przyczyn takiego stanu należy upatrywać w pogorszeniu się ich zdrowia, hospitalizacji lub leczeniu farmakologicznemu, wpływającemu na jakość życia oraz na umiejętności poznawcze i samoświadomość.

Warsztat Terapii Zajęciowej w Głucholazach

- ocena postępów w zakresie zaradności osobistej i samodzielności:

3 uczestników poczyniło postępy: wzrost samodzielności nie tylko w środowisku warsztatowym ale także na płaszczyźnie domowej, kontynuacja terapii w domu, pomoc i zaangażowanie w prace domowe, porządkowe, kulinarne, wzrost samodzielności przy utrzymaniu higieny osobistej;

18 uczestników utrzymuje swoje umiejętności.

- ocena postępów w zakresie rehabilitacji społecznej:

8 uczestników poczyniło postępy: wzrost równowagi emocjonalnej, zaangażowanie i uczestnictwo w imprezach i zabawach organizowanych w WTZ, utrzymywanie kontaktów z rówieśnikami z warsztatów, angażowanie w kontakty interpersonalne z osobami spoza WTZ, uczestniczenie w zajęciach grupowych, harmonijne współżycie w grupie;

- ocena postępów w zakresie rehabilitacji zawodowej:

12 uczestników poczyniło postępy w zakresie umiejętności zawodowych

- 3 uczestników posiada bardzo duże umiejętności zawodowe, są motywowani w WTZ do samodzielności w pracy, mogliby podjąć zatrudnienie np. na stanowisku pomoc kuchenna, sprzątająca, pomoc osobie starszej,

- 9 uczestników posiada duże umiejętności zawodowe i w ramach grup zawodowych w WTZ ciągle poszerzają swoje umiejętności;

11 osób nie poczyniło postępów, jednak:

- u 3 uczestników zakres posiadanych umiejętności zawodowych utrzymuje się na optymalnym poziomie,

- u 8 osób wymagana jest dalsza praca nad samodzielnością podczas pracy, umiejętnościami zawodowymi oraz motywacją do aktywności zawodowej;

W przypadku 2 uczestników obserwuje się regres umiejętności zawodowych wynikający z pogorszenia stanu zdrowia.

Ocena współpracy z rodziną /opiekunami

1. Forma kontaktów i współpracy z rodzinami/opiekunami uczestników **Warsztatu Terapii Zajęciowej w Nysie**: indywidualne rozmowy, spotkania indywidualne rodziców z Radą Programową WTZ w celu uzgodnienia form i zakresu rehabilitacji uczestnika, spotkania cykliczne organizowane przez warsztat, dotyczące efektów rehabilitacji, angażowanie rodziców w imprezy organizowane przez WTZ, kontakt telefoniczny lub pisemny w razie konieczności.

Rada Programowa **WTZ w Głucholazach** ocenia współpracę z rodzicami i opiekunami uczestników jako dobrą. Rodzice opiekunowie są żywo zainteresowani procesem rehabilitacji swoich dzieci (podopiecznych), angażują się również w życie WTZ (pomoc w przygotowaniu imprez, kiermaszów itp.)

Współpraca realizowana jest poprzez: kontakty telefoniczne z pracownikiem socjalnym, terapeutami oraz kierownikiem placówki, korespondencję w „zeszycie kontaktu” z rodzicem, opiekunem, indywidualne spotkania w placówce, wywiady środowiskowe w miejscu zamieszkania uczestników uaktualnianie przez pracownika do spraw rodzin, udział w zebraniach i spotkaniach organizowanych przez placówkę (zebranie rodziców, Dzień Rodziny).

2. Informacja o decyzjach podjętych przez radę programową w stosunku do uczestników warsztatu, wobec których Rada Programowa dokonała oceny realizacji indywidualnego programu rehabilitacji.

W bieżącym roku **Rada Programowa WTZ w Nysie** dokonała kolejnej rocznej oceny realizacji indywidualnego programu rehabilitacji dla 37 uczestników Warsztatu przy wykorzystaniu arkusza „Kompleksowa Ocena Postępów Uczestnika WTZ”. Ponadto dla 3 uczestników Warsztatu dokonano po raz pierwszy rocznej oceny realizacji indywidualnego programu rehabilitacji.

Rada Programowa zajęła stanowisko w kwestii osiągniętych przez uczestników postępów w rehabilitacji, uzasadniających przedłużenie uczestnictwa w terapii ze względu na:

pozytywne rokowania co do przyszłych postępów w rehabilitacji, umożliwiających podjęcie zatrudnienia i kontynuowanie rehabilitacji zawodowej w warunkach pracy chronionej lub na rynku pracy: 15 osób,

okresowy brak możliwości podjęcia zatrudnienia: 20 osób,

okresowy brak możliwości skierowania osoby niepełnosprawnej do ośrodka wsparcia: 5 osób.

Rada Programowa WTZ w Głucholazach podjęła decyzję o kontynuacji terapii w stosunku do 24 uczestników:

- 10 uczestników rokuje szanse rozwoju we wszystkich sferach, w których prowadzona jest terapia w WTZ;

- 9 uczestników rozwija się pod względem umiejętności zawodowych, które należy utrzymywać oraz podejmować inicjatywy aktywizacji, szkoleń dodatkowych, kursów itp.;

- 5 uczestników mogłoby kontynuować terapię w placówce opiekuńczej (w rozumieniu przepisów ustawy o pomocy społecznej), jednak nie ma takiej placówki na terenie gminy, której uczestnicy są mieszkańcami.

W przypadku jednego uczestnika Rada Programowa podjęła decyzję o zaprzestaniu terapii ze względu na zbyt dużą nieobecność uniemożliwiającą realizację Indywidualnego Programu Terapii i Rehabilitacji. Docelowo Rada Programowa proponuje skierowanie uczestnika do Domu Pomocy Społecznej.

Warsztat Terapii Zajęciowej w Głucholazach –pracownia, warsztaty
(źródło: WTZ Głucholazy)



Program pomocy społecznej w Powiecie Nyskim na 2017 rok

Lp.	Zadania	Termin realizacji	Odpowiedzialni za realizację	Potrzeby w zł
1.	<u>W zakresie PCPR</u> <ul style="list-style-type: none"> Realizacja poradnictwa specjalistycznego przez Ośrodek Interwencji Kryzysowej dla mieszkańców powiatu nyskiego, Poszukiwanie i pozyskiwanie środków finansowych na realizację zadań poprzez udział w różnorodnych programach (ministerialnych, unijnych...), Zorganizowanie imprezy integracyjnej „Inne Światy”, „Dnia Pracownika Socjalnego”, imprezy integracyjnej: „Gwiazdka dla Wszystkich” 	<p>Na bieżąco</p> <p>Na bieżąco</p> <p>Czerwiec Listopad Grudzień</p>	<p>Dyrektor, Kierownik Działu Opieki nad Dzieckiem</p> <p>Pracownicy PCPR</p> <p>Pracownicy PCPR Pracownicy PCPR Pracownicy PCPR</p>	<p>30.000</p> <p>8.000</p>
2.	<u>W zakresie pomocy środowiskowej i stacjonarnej</u> <ul style="list-style-type: none"> Współpraca z ośrodkami pomocy społecznej, domami pomocy społecznej powiatu nyskiego, Monitorowanie jakości świadczonych usług w domach pomocy społecznej 	<p>Na bieżąco</p> <p>Na bieżąco</p>	<p>Kierownik Działu Pomocy Stacjonarnej</p> <p>Kierownik Działu Pomocy Stacjonarnej</p>	
3.	<u>W zakresie pomocy i opieki nad dzieckiem</u> <ul style="list-style-type: none"> Współpraca z instytucjami statutowo zajmującymi się pomocą dzieciom Monitorowanie świadczonych usług w zakresie opieki nad dzieckiem Spotkania grup wsparcia dla rodzin zastępczych 	<p>Na bieżąco</p> <p>Na bieżąco</p> <p>Na bieżąco</p>	<p>Pracownicy Działu Opieki nad Dzieckiem</p>	

	<ul style="list-style-type: none"> • Imprezy integracyjne dla dzieci z rodzin zastępczych i placówek opiekuńczo-wychowawczych (Andrzejki, Piknik rodzinny itp.) • Szkolenie rodzin zastępczych (w tym kandydatów) • Poszukiwanie kandydatów do pełnienia funkcji rodzin zastępczych 	<p>Na bieżąco</p> <p>Na bieżąco</p> <p>Na bieżąco</p>	<p>Pracownicy Działu Opieki nad Dzieckiem</p>	<p>2.000</p> <p>3.000</p> <p>45.000</p>
4.	<p><u>W zakresie pomocy osobom niepełnosprawnym</u></p> <ul style="list-style-type: none"> • Podejmowanie starań o dodatkowe środki finansowe z PFRON na realizację zadań dotyczących rehabilitacji społecznej, • Współpraca z Powiatowym Urzędem Pracy i z organizacjami pozarządowymi w zakresie realizacji zadań ustawy o rehabilitacji zawodowej i społecznej • Wyrównywanie szans w rehabilitacji społecznej osób niepełnosprawnych 	<p>Na bieżąco</p> <p>Na bieżąco</p> <p>Na bieżąco</p>	<p>Dyrektor, Główny Księgowy, Kierownik Działu ds. Osób Niepełnosprawnych</p> <p>Pracownicy Działu ds. Osób Niepełnosprawnych</p> <p>Pracownicy Działu ds. Osób Niepełnosprawnych</p>	<p>4.000</p>

