

**Uchwała Nr XXXIX/466/14
Rady Powiatu w Nysie
z dnia 30 października 2014 r.**

**w sprawie sprawozdania z działalności Powiatowego Centrum Pomocy Rodzinie w Nysie
oraz uchwalenia programu pomocy społecznej w Powiecie Nyskim**

Na podstawie art. 112 ust. 12 i ust. 13 ustawy z dnia 12 marca 2004r. o pomocy społecznej (Dz. U. z 2013r. poz. 182, poz. 509, poz. 1650, Dz. U. z 2014 poz. 567, poz. 598, poz. 1004, poz. 1146, poz. 1188) Rada Powiatu w Nysie, uchwała, co następuje:

§ 1

Przyjmuje się sprawozdanie z działalności Powiatowego Centrum Pomocy Rodzinie w Nysie za rok 2013 oraz wykaz potrzeb w zakresie pomocy społecznej na 2015 rok, stanowiący załącznik Nr 1 do niniejszej uchwały.

§ 2

Uchwała się Program pomocy społecznej w Powiecie Nyskim na 2015 rok, stanowiący załącznik Nr 2 do niniejszej uchwały.

§ 3

Wykonanie uchwały powierza się Zarządowi Powiatu w Nysie.

§ 4

Uchwała wchodzi w życie z dniem podjęcia.

**PRZEWODNICZĄCY
Rady Powiatu w Nysie**

dr inż. Piotr Wozniak



Sprawozdanie z działalności Powiatowego

Centrum Pomocy Rodzinie w Nysie

za rok 2013

Wykaz potrzeb w zakresie pomocy społecznej

na 2015 rok

Działalność Powiatowego Centrum Pomocy Rodzinie w Nysie w 2013r.

Powiatowe Centrum Pomocy Rodzinie w Nysie jest powiatową jednostką organizacyjną działającą w celu realizacji zadań powiatu dot. pomocy społecznej w trzech najważniejszych zakresach: rodzin zastępczych i placówek opiekuńczo wychowawczych, niepełnosprawności, całodobowej opieki nad osobami w podeszłym wieku i osobami niepełnosprawnymi.

W roku 2013r. wydatki PCPR wyniosły: 1.039.975,25 zł
w tym:

- wynagrodzenia i pochodne od wynagrodzeń 889.162,18 zł
- pozostałe wydatki bieżące 150.813,05 zł

W okresie sprawozdawczym PCPR realizowało następujące programy i szkolenia:

- program korekcyjno-edukacyjny dla sprawców przemocy- łącznie 32 osoby (dwie grupy). Wydatkowano ogółem 19.000 zł,
- resortowy program wspierania rodziny i systemu pieczy zastępczej w ramach którego dofinansowano wynagrodzenia dwóch koordynatorów do spraw rodzinnej pieczy zastępczej (jeden na podstawie umowy zlecenie, drugi umowy o pracę) i dofinansowano świadczenia dla rodzin zastępczych. Koordynatorzy łącznie objęli opieką 70 rodzin zastępczych. Na realizację programu ogółem wydatkowano 38.521,00 zł.
- program „Wyrównywania różnic między regionami”- dofinansowany w ramach środków Państwowego Funduszu Rehabilitacji Osób Niepełnosprawnych. W ramach edycji 2013r. wpłynęły dwa wnioski:
 - MSW w Głucholazach na budowę windy zewnętrznej w budynku C i wymianę windy wewnętrznej w budynku A na kwotę 268.284,40 zł (MSW zrezygnowało z przyznanych środków finansowych z uwagi na trudną sytuację finansową),
 - Caritasu na zakup busa 9-cio osobowego do przewozu osób niepełnosprawnych dla WTZ w Nysie na kwotę 80.000 zł. Przyznano dofinansowanie w kwocie 66.287,66 zł.
- szkolenie dla 23 osób (dwie grupy szkoleniowe) pełniących funkcję rodziny zastępczej (w tym kandydatów) oraz dla 16 osób warsztat psychoedukacyjny na temat przeciwdziałania zachowaniom agresywnym u dzieci umieszczonych w rodzinach zastępczych przeprowadzone przez Stowarzyszenie Edukacyjne „INTEGRITAS”. Ponadto PCPR zorganizowało:
- spotkania grup wsparcia dla rodzin zastępczych które prowadzone były przez psychologa w siedzibie Powiatowego Centrum Pomocy Rodzinie.
- w Domu Dziecka w Jasienicy Górnej Powiatowy Piknik Rodzin Zastępczych. Udział w nim wzięli podopieczni Powiatowego Zespołu Placówek Opiekuńczo-Wychowawczych, rodziny zastępcze wraz z wychowankami. Celem spotkania była integracja rodzin zastępczych oraz promowanie idei rodzicielstwa zastępczego,
- Andrzejkę dla dzieci z rodzin zastępczych i placówek opiekuńczo-wychowawczych,
- imprezy integracyjne dla osób niepełnosprawnych „Inne Światy”, „Gwiazdka dla Wszystkich” mające na celu przybliżenie problemów osób niepełnosprawnych i działalności organizacji pozarządowych, kształtowanie właściwych postaw społecznych – zrozumienia, tolerancji, życzliwości wobec osób niepełnosprawnych. Podczas imprezy Herbowej „Inne Światy” odbywa się uroczystość rozdania statuetek „Przyjazny Niepełnosprawnym”. Statuetki przyznawane są w czterech kategoriach: I. działalność społeczna-wolontariat, II. najlepszy sponsor, III. przedstawiciel władzy lokalnej wspierający osoby niepełnosprawne, IV. obiekt bez barier,
- obchody „Dnia Pracownika Socjalnego”,
- przeprowadzono 4 kontrole w jednostkach podległych.

W lipcu 2013r. Centrum zawarło porozumienie o współpracy ze Śląską Fundacją Błękitny Krzyż którego celem było pomoc ofiarom przemocy. Z pomocy skorzystało 60 osób w tym udzielono bezpłatnych konsultacji prawnych, psychologicznych, a osobom wymagającym wsparcia finansowego przyznano bony żywnościowe.



Impreza Herbowa „Inne Światy”



Impreza integracyjna: “Gwiazdka dla Wszystkich”



Dzień Pracownika Socjalnego

Na dzień 31.12.2013r. PCPR zatrudniało 21 pracowników na 20 etatach, staż w ciągu roku odbywały 5 osób w tym 2 w ramach stażu z PUP.

Powiatowe Centrum Pomocy Rodzinie w Nysie w 2013r. w dalszym ciągu realizowało na podstawie umowy ramowej z dnia 1 sierpnia 2008 roku projekt systemowy „SAMODZIELNI” w ramach Programu Operacyjnego Kapitał Ludzki; Priorytet VII „Promocja integracji społecznej”; Działanie 7.1 „Rozwój i upowszechnienie aktywnej integracji”, Poddziałanie 7.1.2 „Rozwój i upowszechnianie aktywnej integracji przez powiatowe centra pomocy rodzinie”.

Szczegółowy opis projektu:

W ramach projektu w 2013r. wydatkowano kwotę 460 825,75 zł, w tym dofinansowanie 412 439,31 zł oraz udział własny 48 386,44 zł.

W ramach kosztów bezpośrednich zrealizowano następujące zadania:

1. Przeprowadzenie naboru i praca socjalna – 63.816,10 zł,
2. Wsparcie dochodowe – WKŁAD WŁASNY - 48.386,44 zł,
3. Aktywna integracja – 256.775,17 zł,
4. Działania o charakterze środowiskowym – 6.894,72 zł,
5. Zarządzanie projektem – 67.468,06 zł.

W ramach kosztów pośrednich zakupiono materiały biurowe, pokryto koszty związane z opłatami pocztowymi oraz koszty obsługi księgowej i zarządzania projektem – 17.485,26 zł.

Opis realizacji zadań:

I. Przeprowadzenie naboru i praca socjalna.

Nabór uczestników rozpoczął się w miesiącu styczniu i odbywał się we wszystkich gminach powiatu nyskiego oraz bezpośrednio w biurze projektu. Po weryfikacji formalnej dokumentów aplikacyjnych beneficjenci podpisali deklaracje przystąpienia do projektu.

W ramach zadania prowadzona była praca socjalna zarówno z beneficjentami ostatecznymi jak i innymi klientami PCPR. Zadanie realizowane było przez pracownika socjalnego -

doradcę ds. osób niepełnosprawnych i pracownika socjalnego - opiekuna ds. pełnoletnich wychowanków zatrudnionych ze środków projektu.

2. Wsparcie dochodowe – WKŁAD WŁASNY.

W ramach zadania będącego wkładem własnym projektodawcy 14 pełnoletnich wychowanków opuszczających rodziny zastępcze i placówki otrzymywało miesięczną pomoc pieniężną na kontynuację nauki.

3. Aktywna integracja.

Za pomocą narzędzi w postaci aneksu do indywidualnego programu usamodzielnienia oraz umowy analogicznej jak kontrakt socjalny w ramach projektu realizowano następujące instrumenty aktywnej integracji:

- edukacyjny: kursy: (operator koparkoładówek, animator czasu wolnego, operator wózka jezdniowego, florystyczny, fryzjerski, przedstawiciel handlowy z prawem jazdy, kosmetyczny z elementami wizażu i stylizacji paznokci,
- zawodowy: spotkania indywidualne z doradcą zawodowym, warsztaty aktywnego poszukiwania pracy,
- społeczny: warsztaty weekendowe, spotkania indywidualne z psychologiem, trening radzenia sobie ze stresem,
- zdrowotny: turnus rehabilitacyjny, 10-dniowy wyjazd rehabilitacyjno – szkoleniowo – integracyjny.

Grupę docelową stanowiło 14 pełnoletnich wychowanków objętych programem usamodzielnienia, 55 osób niepełnosprawnych oraz 15 osób nieaktywnych zawodowo ze względu na opiekę nad dzieckiem niepełnosprawnym do 16 roku życia. Każdy beneficjent realizował indywidualną ścieżkę w ramach projektu.

Pełnoletni wychowankowie uczestniczyli w spotkaniach indywidualnych z psychologiem i doradcą zawodowym, kursach, weekendowym wyjeździe edukacyjno-integracyjnym z warsztatami „Przemoc i uzależnienia”, weekendowym wyjeździe ze szkoleniem „Kompetencje niezbędne na rynku pracy” oraz grupowym treningu aktywności społeczno-zawodowej.



Zajęcia praktyczne podczas kursu operatora koparkoładówek kl. III



Zajęcia praktyczne podczas kursu florystycznego

Osoby niepełnosprawne wzięły udział m.in. w spotkaniach indywidualnych z doradcą zawodowym i psychologiem, turnusie rehabilitacyjnym z kursem komputerowym, treningiem radzenie sobie ze stresem i warsztatach aktywnego poszukiwania pracy.



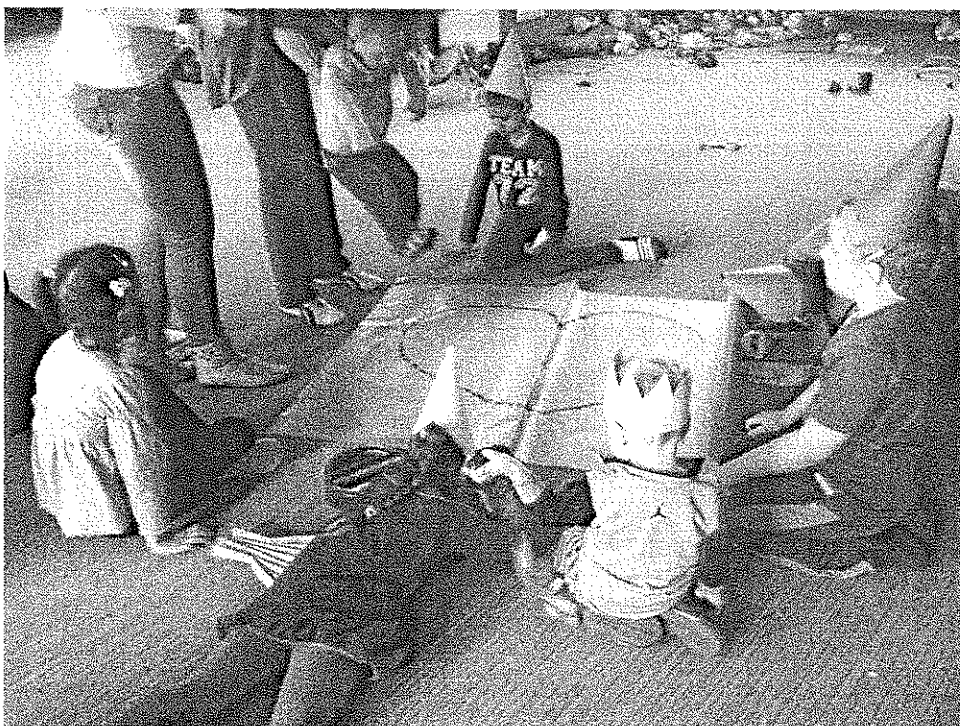
Uczestnicy turnusu rehabilitacyjnego w Darłowie

Osoby nieaktywne zawodowo ze względu na opiekę nad dzieckiem niepełnosprawnym do 16 roku życia wzięły udział m.in. w spotkaniach indywidualnych z doradcą zawodowym i psychologiem, weekendowym wyjeździe ze szkoleniem „Z dziećmi i dla dzieci-skuteczne

metody komunikacji z niepełnosprawnym dzieckiem” oraz 10-dniowym wyjeździe rehabilitacyjno – szkoleniowo - integracyjnym ze szkoleniem z zakresu pierwszej pomocy i asertywności.



Uczestniczki szkolenia z zakresu pierwszej pomocy



Zajęcia rekreacyjne dla dzieci

4. Działania o charakterze środowiskowym.

W ramach działań o charakterze środowiskowym zorganizowano wyjazd studyjny dla 54 osób niepełnosprawnych wraz z opiekunami do spółdzielni socjalnej „Gród” w Biskupicach.



Uczestnicy wyjazdu do spółdzielni socjalnej

5. Zarządzanie projektem.

Promocja projektu realizowana była przez cały okres trwania projektu zgodnie z zasadami obowiązującymi w rozporządzeniu WE nr 1083/2006. Dnia 17 grudnia 2013r. w Muzeum w Nysie odbyła się konferencja podsumowująca dotychczasowy przebieg realizacji projektu systemowego „Samo-DZIELNI”. Konferencja miała na celu propagowanie idei aktywnej integracji jako najlepszej formy ochrony przed izolacją społeczną. Pośród zaproszonych gości byli Beneficjenci Ostateczni, władze samorządowe, pedagodzy, przedstawiciele instytucji pomocy społecznej, a także osoby prowadzące zajęcia w ramach aktywnej integracji.



Konferencja podsumowująca 17.12.2013r.

W ramach programu podejmowaliśmy działania kompleksowe wraz z indywidualnym podejściem do każdego uczestnika.

Ośrodek Interwencji Kryzysowej

Przy Powiatowym Centrum Pomocy Rodzinie w Nysie działa Ośrodek Interwencji Kryzysowej, który funkcjonuje dwa razy w tygodniu w godzinach popołudniowych (we wtorki i czwartki). Wszystkie usługi świadczone są bezpłatnie. Podstawową działalnością Ośrodka jest szeroko rozumiane poradnictwo, oraz krótka interwencja kryzysowa.

Najczęstsze problemy osób ubiegających się o pomoc w Ośrodku to:

- przemoc w rodzinie spowodowana nadużywaniem alkoholu przez jednego z domowników,
- problemy wychowawcze z dziećmi (w tym również uzależnienia),
- bierność osób wobec ich problemów wynikająca często z nieznajomości przepisów prawnych.

Ośrodek objął opieką 224 osoby. Wydano 41 skierowań do psychologa. Ogółem wydatki na OIK w 2014r. wyniosły 19.087,87 zł dotyczyły one wynagrodzeń za umowy zlecenia i pochodnych.

Tabela- Ilość i rodzaj udzielonych porad w poszczególnych miesiącach.

Rodzaj porady	Miesiąc:												Razem	Ogółem
	I	II	III	IV	V	VI	VII	VIII*	IX	X	XI	XII		
prawne	12	9	15	15	8	12	16		9	15	0	0	111	407
interwencyjne	31	27	26	35	28	18	38		34	27	25	7	296	

- -w miesiącu sierpniu Ośrodek z uwagi na urlopy specjalistów nie udziela porad

Realizacja budżetu Powiatowego Centrum Pomocy Rodzinie w 2013r.

Wydatki

Lp.	Nazwa jednostki	Rozdział	Plan 2013r.	Wykonanie na 31.12.2013r.	% 5:4
1	2	3	4	5	6
Zadania własne powiatu					
1	Powiatowe Centrum Pomocy Rodzinie w Nysie	85218	1095270	1039975,25	95
2	Rodziny zastępcze	85204	1960112	1870463,26	95
3	Usamodzielnienia wychowanków w placówkach opiekuńczo-wychowawczych	85201	209536	209210,60	100
4	Pobyt dzieci bez skierowania w placówkach - ucieczki	85201	2000	0,00	
5	Ośrodek Interwencji Kryzysowej	85220	20000	19087,87	95
6	Programy dotyczące Rodzinnej Pieczy Zastępczej	85204	38522	38521	100
Zadania zlecone					
1	Powiatowy Zespół do Spraw Orzekania o Niepełnosprawności	85321	276076	276076	100
2	Programu korekcyjno-edukacyjnego dla sprawców przemocy	85205	19000	19000,00	100

<i>Lp.</i>	<i>Nazwa jednostki</i>	<i>Rozdział</i>	<i>Plan 2013r.</i>	<i>Wykonanie na 31.12.2013r.</i>	<i>% 5:4</i>
Projekt Systemowy "Samo-DZIELNI"					
1	Pomoc pieniężna dla wych. placówek uczestniczących w projekcie	85201	49694	38463,43	77
2	Pomoc pieniężna dla wych. rodzin zast. uczestniczących w projekcie	85204	12425	9923,30	80
3	Dofinansowanie projektu	85395	529488	412439,31	78
	Razem		4212123	3933160,02	93

Dochody własne

<i>Lp.</i>	<i>Nazwa jednostki</i>	<i>Rozdział</i>	<i>Plan 2013r.</i>	<i>Wykonanie 31.12.2013r.</i>	<i>% 5:4</i>
1	2	3	4	5	6
1	Powiatowe Centrum Pomocy Rodzinie w Nysie	85218	21250	20324,76	96
		85395	8033	8245,03	103
2	Rodziny zastępcze	85204	69171	130442,98	189
3	Placówki opiek.-wychowawcze	85201	163597	167513,48	102
	Razem		262051	326526,25	125

Dział Opieki nad Dzieckiem i Rodziną

SPRAWOZDANIE Z EFEKTÓW PRACY ORGANIZATORA RODZINNEJ PIECZY ZASTĘPCZEJ

Dnia 1 stycznia 2012 roku weszła w życie ustawa z dnia 9 czerwca 2011 roku o wspieraniu rodziny i systemie pieczy zastępczej (Dz. U. z 2013 poz. 135 z póź. zm.).

Zgodnie z w/w ustawą rodziny zastępcze zostały objęte opieką koordynatora rodzinnej pieczy zastępczej, który jest wyznaczany przez organizatora rodzinnej pieczy zastępczej.

Na terenie powiatu nyskiego organizatorem rodzinnej pieczy zastępczej jest Powiatowe Centrum Pomocy Rodzinie w Nysie.

W 2013r. opieką koordynatorów objętych zostało 70 rodzin zastępczych (spokrewnionych i niezawodowych). Były to nie tylko rodziny, które nie miały 2 letniego doświadczenia, ale również rodziny, w których występowały problemy wychowawcze lub, które w opinii organizatora rodzinnej pieczy zastępczej wymagały takiego rodzaju wsparcia. Pracę koordynatorów ilustruje poniższa tabela:

Lp.	Rodzaj działania	Liczba	
		Rodzina zastępcza	
		Koordynator (01.01.2013 – 31.12.2013)	Koordynator (umowa zlecenie 06.2013 –12.2013)
1.	Rodziny objęte pomocą koordynatora	45	25
2.	Liczba dzieci objęta pomocą koordynatora	62	29
3.	Kontakty z rodziną zastępczą	110	262
4.	Kontakty z asystentem rodziny	30	15
5.	Opracowanie planów pomocy dziecku	12	19
6.	Wydawanie opinii w sprawie		
a.	Kandydatów na rodzinę zastępczą	16	0
b.	Kandydatów na rodzinę zaprzyjaźnioną	0	0
c.	Zasadności dalszego pobytu dziecka w rodzinie zastępczej	79	50
7.	Zgłoszenie uregulowanej sytuacji prawnej dziecka	12	0

Z uwagi na występujące nieprawidłowości w funkcjonowaniu rodzin zastępczych oraz stwierdzenia ustania przesłanki ustanowienia rodziny zastępczej tutejsze Centrum, w okresie sprawozdawczym, wystąpiło do Sądów Rejonowych o wgląd w sytuację 8 rodzin zastępczych i rozważenie możliwości ich rozwiązania.

Sąd rozwiązał 3 z w/w rodzin.

Rodziny zastępcze

Dziecku pozbawionemu całkowicie lub częściowo opieki rodzicielskiej zapewnia się opiekę i wychowanie w rodzinie zastępczej.

W 2013r. ogółem pomocą objęto **120** rodzin zastępczych, w których umieszczono **171** dzieci, w tym:

- 80 to rodziny zastępcze spokrewnione z dzieckiem (w nich umieszczono 100 dzieci),
- 34 to rodziny niezawodowe (w nich umieszczono 43 dzieci)
- 3 zawodowe rodziny zastępcze pełniące funkcję pogotowia rodzinnego (w nich umieszczono 18 dzieci),
- 2 zawodowe rodziny zastępcze wielodzietne (w nich umieszczono 7 dzieci),
- 1 zawodowa rodzina zastępcza specjalistyczna (w niej umieszczono 3 dzieci).

Ponadto w okresie sprawozdawczym:

- Sąd ustanowił 11 nowych rodzin zastępczych, w których umieścił 12 dzieci (w tym 10 spokrewnionych rodzin zastępczych, w których umieszczono 11 dzieci i 1 niezawodową rodzinę zastępczą, w której umieszczono 1 dziecko).
- Przyznano 14 jednorazowych świadczeń pieniężnych na pokrycie niezbędnych wydatków związanych z potrzebami przyjmowanego do rodziny zastępczej dziecka w łącznej wysokości 9.000 zł.
- Przyznano 12 dofinansowań do wypoczynku poza miejscem zamieszkania dziecka w łącznej wysokości 3.450 zł.
- 22 dzieci przebywało w rodzinach zastępczych poza terenem Powiatu Nyskiego.
- Wydano **148** decyzji dla rodzin zastępczych:
 - 67 dla rodzin zastępczych spokrewnionych,
 - 19 dla rodzin zastępczych niezawodowych,
 - 21 dla rodzin zastępczych pełniących funkcję pogotowia rodzinnego,

- 15 dla zawodowych wielodzietnych rodzin zastępczych,
- 14 przyznających jednorazową pomoc pieniężną,
- 12 przyznających dofinansowanie do wypoczynku dziecka.

Zgodnie z ustawą o wspieraniu rodziny i systemie pieczy zastępczej, gminy właściwe ze względu na miejsce zamieszkania dziecka przed umieszczeniem w jednej z form rodzinnej pieczy zastępczej zobowiązane są ponosić częściowe wydatki z tego tytułu.

W okresie sprawozdawczym otrzymano z gmin zwrot części wydatków z tytułu umieszczenia dzieci w rodzinach zastępczych na łączną kwotę **65.082,37 zł.**

Wysokość otrzymanych wpłat z podziałem na gminy uwzględnia poniższa tabela:

Kwoty zwrotu wydatków dokonanych przez gminy oraz ilość dzieci z poszczególnych gmin właściwych ze względu na miejsce zamieszkania dziecka umieszczonego w rodzinach zastępczych powiatu nyskiego za okres od 01.01.2013r. do 31.12.2013r.

Lp.	Gmina	Kwoty zwrotu wydatków dokonanych przez gminy w 2013r.	Ilość dzieci, za które dokonano zwrotu w 2013r.
1.	Nysa	23.097,34	18
2.	Głucholazy	17.788,95	6
3.	Paczków	8.508,86	4
4.	Korfantów	5.986,99	4
5.	Łambinowice	5.094,57	3
6.	Kamiennik	4.605,66	1
	Razem:	65.082,37	36

W roku 2013 organizator rodzinnej pieczy zastępczej przeprowadził 66 aktualizacji sytuacji materialno-bytowej rodziny zastępczej i umieszczonego w niej dziecka, zebrano 280 materiałów dowodowych służących do ustalania sytuacji dochodowej rodziców biologicznych, wydano 171 decyzji administracyjnych dla rodziców biologicznych w związku z ponoszeniem odpłatności za pobyt dziecka w rodzinie zastępczej. Dokonano 58 ocen dziecka umieszczonego w rodzinie zastępczej. Ponadto wydano 29 opinii dot. zasadności dalszego pobytu dziecka w rodzinie zastępczej.

Pełnoletni wychowankowie rodzin zastępczych i placówek opiekuńczo-wychowawczych

Osoba, która osiągnęła pełnoletność w rodzinie zastępczej i osoba pełnoletnia opuszczająca placówkę opiekuńczo-wychowawczą typu rodzinnego i socjalizacyjnego (przed dniem 1 stycznia 2012r.) oraz dom pomocy społecznej dla dzieci i młodzieży niepełnosprawnych intelektualnie, dom dla matek z małoletnimi dziećmi i kobiet w ciąży oraz schronisko dla nieletnich, zakład poprawczy, specjalny ośrodek szkolno-wychowawczy i młodzieżowy ośrodek wychowawczy, zwana osobą usamodzielnianą zostaje objęta pomocą:

- pieniężną na kontynuację nauki w wysokości 30 % podstawy, którą stanowi kwota 1647 zł tj. 494,10 zł,
- pieniężną na usamodzielnienie w wysokości 100%,200%,300%,400% podstawy, którą stanowi kwota 1647 zł,
- na zagospodarowanie w formie rzeczowej, równowartość kwoty nie wyższej niż 300% podstawy, którą stanowi kwota 1.647 zł

Osobie opuszczającej po osiągnięciu pełnoletności (po dniu 1 stycznia 2012r.) rodzinę zastępczą, rodzinny dom dziecka, placówkę opiekuńczo – wychowawczą lub regionalną placówkę opiekuńczo – terapeutyczną przyznaje się pomoc:

- na kontynuację nauki w wysokości 500 zł miesięcznie,
- na usamodzielnienie nie mniej niż 1.650 zł, w zależności od czasokresu pobytu i rodzaju pieczy zastępczej,
- na zagospodarowanie nie niższą niż 1.500 zł, a w przypadku osoby legitymującej się orzeczeniem o umiarkowanym albo znacznym stopniu niepełnosprawności w wysokości nie niższej niż 3.000zł.

Powiatowe Centrum Pomocy Rodzinie w Nysie wypłaciło :

Rodzaj świadczenia	Liczba osób, którym wypłacono świadczenie			
	Specjalnego Ośrodka Szkolno – Wychowawczego	Młodzieżowego Ośrodka Wychowawczego	Zakładu Poprawczego	Placówki opiekuńczo – wychowawcze
Pomoc pieniężna na kontynuację nauki	1	12	1	33
Pomoc pieniężna na usamodzielnienie	0	5	0	8
Pomoc na zagospodarowanie w formie rzeczowej	0	2	1	5

Rodzaj świadczenia	Liczba wychowanków rodzin zastępczych, którym wypłacono świadczenie
Pomoc pieniężna na kontynuację nauki	49
Pomoc pieniężna na usamodzielnienie	8
Pomoc na zagospodarowanie w formie rzeczowej	8

Rodzice biologiczni dzieci umieszczonych w rodzinach zastępczych lub placówkach opiekuńczo – wychowawczych są zobowiązani do ponoszenia odpłatności za ich pobyt. Ponadto w niektórych przypadkach osoby korzystające ze świadczeń są zobowiązane do zwrotu nienależnie pobranej pomocy na częściowe pokrycie kosztów utrzymania dziecka w rodzinie zastępczej lub kontynuację nauki. Stan należności z powyższych tytułów na dzień 31.12.2013r. wynosił 463.926,83 zł, z tego zaległości 441.694,74 zł. W okresie od 01.01.2013r. do 31.12.2013r. wysłano 111 upomnień na podstawie których wszczęte będzie postępowanie egzekucyjne. W 2013r. wystawiono 105 tytułów egzekucyjnych na kwotę 323.274,00 zł.

Placówki opiekuńczo-wychowawcze:

W 2013r. wydano 36 skierowań do placówek funkcjonujących na terenie naszego powiatu tj. do Domu Dziecka w Paczkowie, Pogotowia Interwencji Społecznych w Nysie oraz do Domu Dziecka w Jasienicy Górnej.

Na dzień 31.12.2013r.

- żadne dziecko nie oczekiwało na umieszczenie,
- 3 dzieci przebywało w placówkach na terenie innych powiatów.

W 2013r. wydano 129 decyzji administracyjnych w związku z odpłatnością rodziców biologicznych za pobyt dziecka w placówce opiekuńczo-wychowawczej bądź rodzinie zastępczej (w tym za pobyt dzieci poza terenem Powiatu Nyskiego w placówkach i rodzinach zastępczych).

Powiatowy Zespół Placówek Opiekuńczo-Wychowawczych- W skład Powiatowego Zespołu wchodzi: Dom Dziecka w Paczkowie, Pogotowie Interwencji Społecznej i Dom Dziecka w Jasienicy Górnej. Miesięczny koszt utrzymania dziecka w PZPOW od 01.03.2013r. wyniósł **3.105,79 zł.**

W okresie sprawozdawczym w ramach pracy placówek objęto opieką całodobową 110 dzieci pozbawionych całkowicie opieki rodzicielskiej w wieku od 3 do 19 roku życia w tym **6 pełnoletnich wychowanków** kontynuujących naukę szkolną. Wychowankowie umieszczeni zostali w placówkach w wyniku postanowień sądów rodzinnych i skierowań wydanych przez Powiatowe Centrum Pomocy Rodzinie w Nysie.

Dom Dziecka w Paczkowie

Placówka w 2013 roku objęła opieką całkowitą 40 dzieci w wieku od 7 do 19 roku życia w tym 6 osób pełnoletnich kontynuujących naukę szkolną.

Rotacja wychowanków:

- | | |
|---|------------|
| - ilość osób objętych pomocą w trakcie roku 2013r. | - 40 osób, |
| - stan dzieci przebywających w placówce w dn. 1 stycznia 2013r. | - 29 osób, |
| - ilość dzieci przyjętych w trakcie okresu sprawozdawczego | - 11 osób, |
| - powroty do rodzin naturalnych | - 1 osoba, |
| - ilość wychowanków pełnoletnich usamodzielnionych | - 7 osób, |
| - przeniesionych do rodzin zastępczych | - 2 osoby, |
| - stan wychowanków na dzień: 31 grudnia 2013r. | - 29 osób. |

Wychowankowie realizowali obowiązek szkolny w szkołach podstawowych i ponadpodstawowych zgodnie z wybranym samodzielnie profilem.

Realizacja obowiązku szkolnego wg stanu wychowanków na dzień 31 grudnia 2013r.

1. szkoła podstawowa – 6 osób,
2. szkoła podstawowa specjalna- 1 osoba,
3. szkoła gimnazjalna – 10 osób,
4. szkoła gimnazjalna specjalna – 2 osoby,
5. szkoła zawodowa – 8 osób,
6. liceum ogólnokształcące – 2 osoby.

Wszystkie dzieci pochodziły z terenu powiatu nyskiego.

W trakcie 2013 roku placówka pozyskiwała sponsorów i darczyńców, którzy przekazali na rzecz dzieci słodycze, artykuły szkolne, odzież, zabawki, kosmetyki oraz art. chemii gospodarczej.

W trakcie okresu sprawozdawczego na bieżąco wykonywane były drobne remonty pomieszczeń, naprawy sprzętu oraz samochodu służbowego.

Dom Dziecka w Jasienicy Górnej

Placówka w okresie sprawozdawczym objęła opieką całkowitą 37 dzieci w wieku od 3 lat do 18 roku życia.

Wszyscy wychowankowie pochodzili z terenu powiatu nyskiego.

Rotacja wychowanków:

- ilość osób objętych pomocą w trakcie półrocza - 37 osób,
- stan dzieci przebywających w placówce w dn. 1 stycznia 2013r. - 28 osób,
- ilość dzieci przyjętych w trakcie roku - 10 osób,
- powroty do rodzin naturalnych - 5 osób,
- przeniesionych do rodzin zastępczych - 1 osoba,
- przeniesionych do innych placówek - 1 osoba,
- ilość wychowanków usamodzielnionych - 2 osoby,
- stan wychowanków na dzień: 31 grudnia 2013r. - 27 osób.

Wychowankowie realizowali obowiązek szkolny w szkołach podstawowych i ponadpodstawowych zgodnie z wybranym samodzielnie profilem (wg stanu na dzień 31 grudnia 2013r.):

1. przedszkole – 5 osób,
2. szkoła podstawowa – 11 osób,
3. szkoła gimnazjalna – 11 osób (w tym 2 osoby szkoła specjalna).

Wychowankowie pochodzą w większości z rodzin dysfunkcyjnych, w których głównym problemem jest uzależnienie alkoholowe jednego lub obojga rodziców. Rodziny wychowanków to rodziny z reguły o niskim statusie materialnym, socjalno-bytowym, niewydolne wychowawczo oraz przejawiające bierność społeczną.

W trakcie roku w placówce zorganizowano liczne imprezy okolicznościowe, zgodne z kalendarzem imprez tj. zabawę andrzejkową wspólną z rodzinami zastępczymi oraz Powiatowym Centrum Pomocy Rodzinie w Nysie, dyskoteki okolicznościowe, mikołajkowe a także obchody Świąt Bożego Narodzenia z wieczorem kolęd i wspólną wigilią z udziałem zaproszonych przyjaciół domu.

Pogotowie Interwencji Społecznych w Nysie

Placówka w okresie sprawozdawczym zapewniła opiekę całkowitą dla 33 dzieci.

Pomocy udzielono wychowankom w wieku od 6 roku życia do 18 roku życia w tym 1 osoba kontynuująca naukę szkolną.

Rotacja wychowanków:

- ilość osób objętych pomocą w trakcie roku 2013r. - 33 osoby,
- stan dzieci przebywających w placówce w dn. 1 stycznia 2013r. - 15 osób,
- ilość dzieci przyjętych w trakcie roku - 20 osób,
- przeniesionych do innych placówek - 4 osoby,
- powroty do rodzin naturalnych - 9 osób,
- ilość wychowanków pełnoletnich usamodzielnionych - 3 osoby,
- stan wychowanków na dzień: 31 grudnia 2013r. - 15 osób.

Dwie osoby pochodziły spoza terenu powiatu nyskiego.

Wychowankowie realizowali obowiązek szkolny w szkołach podstawowych i ponadpodstawowych zgodnie z wybranym samodzielnie profilem (wg stanu na dzień 31 grudnia 2013r.):

1. szkoła podstawowa – 3 osoby,
2. szkoła gimnazjalna – 5 osób (w tym 2 osoby szkoła specjalna),
3. szkoła zawodowa – 7 osób,

W trakcie pobytu wychowankowie zostali objęci opieką lekarską podstawowej opieki rodzinnej oraz wychowankowie wymagający specjalistycznej opieki lekarskiej opieką poradni: stomatologicznej – wszystkie dzieci, ginekologicznej – 4 osoby, endokrynologicznej – 6 osób, okulistycznej – 4 osoby, psychiatrycznej – 6 osób, alergologicznej – 1 osoba. Z terenu powiatu nyskiego pochodziło 31 osób, 2 osoby przyjęte interwencyjnie spoza powiatu nyskiego.

W okresie sprawozdawczym wykonano drobne remonty w pomieszczeniach Pogotowia użytkowanych przez dzieci (pokoje, świetlica, korytarze) oraz w pomieszczeniach gospodarczych – magazyn kuchenny. Doposażono placówkę w potrzebne sprzęty RTV i AGD. W dwóch pomieszczeniach kuchennych zamontowano meble, doposażono je również w drobne sprzęty.

Pozyskano sponsorów i ludzi chcących nieść pomoc dzieciom, którzy ofiarowali w trakcie roku odzież, słodycze, środki kosmetyczne i chemiczne.

W ramach sponsoringu podopieczni Pogotowia otrzymali prezenty z okazji Wielkanocy oraz Bożego Narodzenia od PCK działającego przy Komendzie Powiatowej Policji w Nysie.



Walentynki

Wysokość przekazanych środków finansowych w związku z umieszczeniem dzieci w placówkach opiekuńczo-wychowawczych poza terenem powiatu nyskiego do 31.12.2013r.– zadanie własne powiatu

<i>Lp.</i>	<i>Nazwa powiatu</i>	<i>Wydatki na dzień 31.12.2013r. (Rozdz. 85201)</i>	<i>Ilość dzieci na dzień 31.12.2013r.</i>
<i>1</i>	<i>2</i>	<i>3</i>	<i>4</i>
1.	Powiat Brzeski	165.467,04	3
2.	Powiat Kluczborski	10.858,85	-
3.	Powiat Głubczyce	13.087	-
	Razem	189.412,89	3

Wysokość przekazanych środków finansowych w związku z umieszczeniem dzieci w rodzinach zastępczych poza terenem powiatu nyskiego do 31.12.2013r.– zadanie własne powiatu

Lp.	Nazwa powiatu	Wydatki na dzień 31.12.2013r. (Rozdz. 85204)	Ilość dzieci do dnia 31.12.2013r.
1	2	3	4
1.	Powiat Zabrze	14.400,00	1
2.	Powiat Stalowa Wola	31.425,12	1
3.	Powiat Warszawa	24.000,00	2
4.	Powiat Kędzierzyn-Koźle	10.010,84	1
5.	Powiat Cieszyn	24.000,00	2
6.	Powiat Wrocław	27.824,63	3
7.	Powiat Krapkowice	1.975,84	1
8.	Powiat Brzeg	19.920,00	2
9.	Powiat Opole	39.840,00	4
10.	Miasto Opole	19.655,38	3
11.	Powiat Prudnik	38.495,89	3
12.	Powiat Elbląg	15.124,53	2
Razem		266.672,23	25

W przypadku umieszczenia dziecka w placówce opiekuńczo-wychowawczej, regionalnej placówce opiekuńczo-terapeutycznej albo interwencyjnym ośrodku preadopcyjnym gmina właściwa ze względu na miejsce zamieszkania dziecka przed umieszczeniem go po raz pierwszy w pieczy zastępczej ponosi odpowiednio wydatki w wysokości:

- 1) 10% w pierwszym roku pobytu dziecka w pieczy zastępczej,
- 2) 30% w drugim roku pobytu dziecka w pieczy zastępczej,
- 3) 50% w trzecim roku pobytu dziecka w pieczy zastępczej,

Kwoty zwrotu wydatków dokonanych przez gminy oraz ilość dzieci z poszczególnych gmin właściwych ze względu na miejsce zamieszkania dziecka umieszczonego w placówkach powiatu nyskiego do 31.12.2013r.

Lp.	Gmina	Kwoty zwrotu wydatków dokonanych przez gminy w 2013r.	Ilość dzieci umieszczonych do 31.12.2013r.
1	Głuchołazy	26.448,70	6
2	Kamiennik	7.608,47	1
3	Nysa	88.563,82	20
4	Paczków	19.431,43	5
5	Skoroszyce	8.259,69	2
6.	Korfantów	3.994,95	2
Ogółem		154.307,06	36

Wydatki i dochody w placówkach opiekuńczo-wychowawczych

Wydatki w Powiatowym Zespole Placówek Opiekuńczo-Wychowawczych w Paczkowie

<i>Lp.</i>	<i>Nazwa jednostki</i>	<i>Rozdz.</i>	<i>Plan na 2013r.</i>	<i>Wykonanie na dzień 31.12.13r.</i>	<i>% 5:4</i>
<i>1</i>	<i>2</i>	<i>3</i>	<i>4</i>	<i>5</i>	<i>6</i>
<i>1.</i>	Powiatowy Zespół Placówek Opiekuńczo-Wychowawczych	85201	2531107	2502592,71	99
	Razem		2531107	2502592,71	99

Wydatki inwestycyjne w placówkach opiekuńczo-wychowawczych

<i>Lp.</i>	<i>Nazwa jednostki</i>	<i>Rozdz.</i>	<i>Plan na 2013r.</i>	<i>Wykonanie na dzień 31.12.13r.</i>	<i>% 5:4</i>
<i>1</i>	<i>2</i>	<i>3</i>	<i>4</i>	<i>5</i>	<i>6</i>
<i>1.</i>	Powiatowy Zespół Placówek Opiekuńczo-Wychowawczych	85201	27000	26762,15	99
	Razem		27000	26762,15	99

Dochody wykonane w placówkach opiekuńczo-wychowawczych

<i>Lp.</i>	<i>Nazwa jednostki</i>	<i>Rozdz.</i>	<i>Plan na 2013r.</i>	<i>Wykonanie na dzień 31.12.13r.</i>	<i>% 5:4</i>
<i>1</i>	<i>2</i>	<i>3</i>	<i>4</i>	<i>5</i>	<i>6</i>
<i>1.</i>	Powiatowy Zespół Placówek Opiekuńczo-Wychowawczych	85201	56742	57086,83	101
	Razem		56742	57086,83	101

Domy Pomocy Społecznej

W 2013r. wydano 161 decyzji dotyczących domów pomocy społecznej. Ponadto przeprowadzono 113 wywiadów środowiskowych z mieszkańcami DPS.

Na dzień 31 grudnia 2013r. na umieszczenie w domach pomocy społecznej Powiatu Nyskiego oczekiwały 43 osoby z tego 24 osoby pochodzące z terenu powiatu nyskiego.

Tabela przedstawia liczbę osób oczekujących na umieszczenie w domach pomocy społecznej na dzień 31 grudnia 2013r.

Lp.	Nazwa jednostki	Liczba oczekujących na dzień 31 grudnia 2013r.	Liczba osób oczekujących z terenu powiatu nyskiego na dzień 31.12.2013r.
1	DPS w Nysie ul. Świętojańska 6	8	2
2	DPS w Kopernikach	28	17
3	DPS w Korfantowie	2	1
4	DPS w Nysie ul. Al. Woj. Pol. 77	5	4
	RAZEM	43	24

Od dnia 1 stycznia 2013r. dnia 31 grudnia 2013r. w domach pomocy społecznej umieszczono **61 osób**.

Poniższa tabela przedstawia liczbę osób umieszczonych w domach pomocy społecznej w 2013r.

Lp.	Nazwa jednostki	Liczba osób umieszczonych w dps na dzień 31 grudnia 2013r.	Liczba osób umieszczonych w dps z terenu powiatu nyskiego na dzień 31.12.2013r.
1	DPS w Nysie ul. Świętojańska 6	4	2
2	DPS w Kopernikach	41	21
3	DPS w Korfantowie	16	6
4	DPS w Nysie ul. Al. Woj. Pol. 77	0	0
	RAZEM	61	29

Całkowite koszty funkcjonowania domów pomocy społecznej w 2013r. wyniosły **8.770.221,65 zł** z tego dotacja wynosiła **2.803.900 zł**, a środki finansowe własne, z innych źródeł wyniosły **5.966.321,65 zł** W 2013r. Domy dotację wydatkowały głównie na płace i pochodne od wynagrodzeń, opłaty bankowe. Domy zrealizowały następujące zadania:

Dom Pomocy Społecznej przy ulicy Aleja Wojska Polskiego 77

Całkowity koszt funkcjonowania Domu w 2013r. wyniósł 2.372.674,23 zł z tego wydatki pokryte z dotacji wyniosły 1.474.100 zł, a koszty pokryte ze środków finansowych własnych i z innych źródeł wyniosły 898.574,23 zł. Z dotacji opłacono koszty wynagrodzeń pracowników i pochodne od wynagrodzeń, opłaty za prowadzenie rachunku, energię, światło, gaz, zakupiono wykładzinę, obuwie, krzesła, talerze, kubki, stół rehabilitacyjny, meble. Z dochodów własnych i ze środków z innych źródeł opłacono żywnienie, leki i materiały medyczne, wynagrodzenia wraz z pochodnymi, zakup energii, materiałów i wyposażenia, remonty, delegacje. Średnia ilość osób zatrudnionych wynosiła 54,50 w przeliczeniu na etaty 51,33.

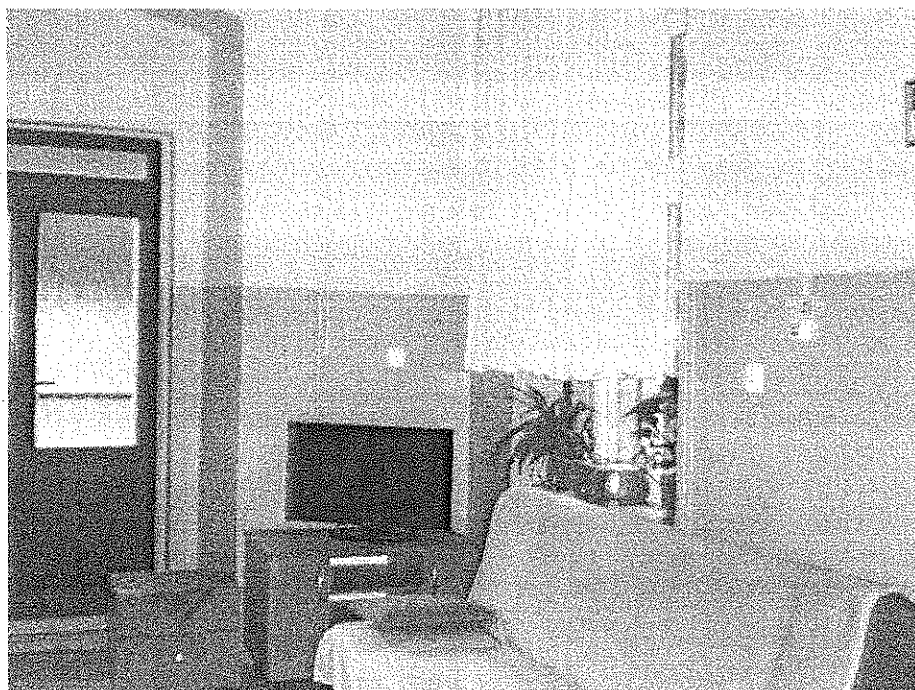
W 2013r. w Domu przeprowadzono:

- drobne naprawy i konserwacje sprzętu,
- pomalowano wszystkie pomieszczenia w budynku Zacisze, pokoje administracji, garderoby dla mieszkańców, korytarz w budynku głównym,

- uzupełniono ubytki w elewacji,
- dokonano wszelkich przeglądów technicznych budynku, dźwigu, samochodu.

Dla mieszkańców zorganizowano różnego rodzaju wycieczki, imprezy, spotkania: bal karnawałowy, rozgrywki sportowe, święto rodziny, turnus rehabilitacyjny w Głogowie, wycieczkę do Opola, Wisły, Czech, zabawę Andrzejkową, Mikołaja, Wigilię itp.

W 2013r. miesięczny koszt utrzymania mieszkańca wynosił **2.300,06** zł. Średnia stawka żywieniowa wynosiła 8,98 zł. Na dzień 31 grudnia 2013r. w domu przebywało 80 pensjonariuszy.



Pomalowane pokoje mieszkalne

Dom Pomocy Społecznej w Nysie ul. Świętojańska 6

Całkowity koszt funkcjonowania Domu wyniósł 2.024.443,89 zł z tego wydatki pokryte z dotacji wyniosły 532.500 zł, a koszty pokryte ze środków finansowych własnych, z darowizn i środków EFS- 1.491.943,89 zł. Z dotacji opłacono koszty wynagrodzeń pracowników, fundusz pracy i opłaty bankowe. Z uzyskanych dochodów własnych Dom opłacił wynagrodzenia i pochodne dla pracowników, zakup materiałów i wyposażenia, zakup leków, środków żywności, energii, wody i wydatki inwestycyjne. Dom zatrudnia odpowiedni personel medyczny i opiekuńczy. Od 2009r. personel medyczny zatrudniony jest przez Firmę Falck, finansowany ze środków NFZ natomiast personel opiekuńczy wspomagany jest przez osoby zatrudnione w ramach robót publicznych. W okresie sprawozdawczym pracowały 4 pielęgniarki opieki długoterminowej na 2,75 etatu. Usługi pielęgniarskie były realizowane również przez pielęgniarki opieki środowiskowej przez firmę Help-Med. W dziale opiekuńczo-terapeutycznym wskaźnik zatrudnienia wynosi 0,61 (45 pracowników na 42 etatach). Średnio w roku zatrudnienie 7 osób było finansowanych ze środków Powiatowego Urzędu Pracy. Od 1 września 2013r. 5 osób z PUP zostało zatrudnionych na umowę o pracę. Ponadto Dom ma podpisaną umowę z Zakładem Karnym w Nysie na mocy której nieodpłatnie pracuje 2 skazanych w charakterze pracowników gospodarczych.

W 2013r. w Domu:

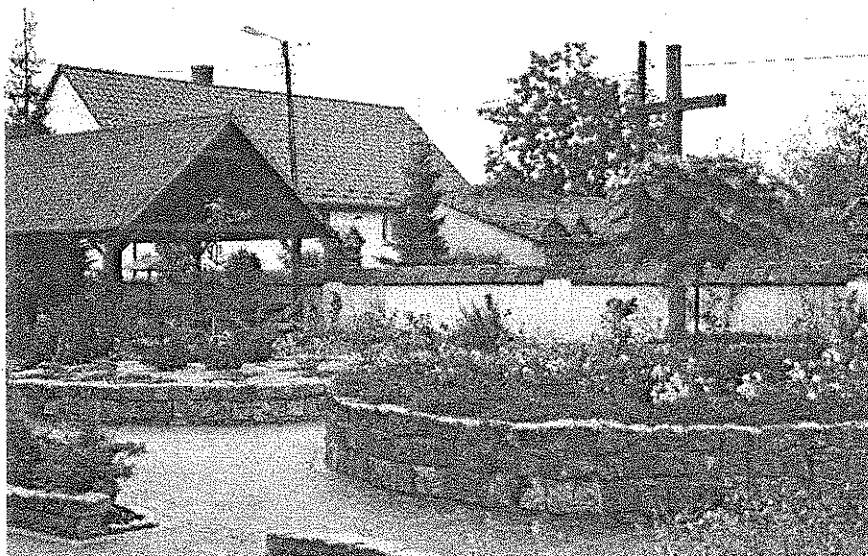
- zakończono II część II Etapu Modernizacji Domu Pomocy Społecznej- przebudowa i adaptacja garażu na pralnię
- zagospodarowano teren wokół Domu wraz z wydzieleniem miejsca na rehabilitację na świeżym powietrzu oraz teren zielony, wykonano nawierzchnię z kostki brukowej i płyt kamiennych,
- ze środków inwestycyjnych zakupiono Blixer służący do rozdrabniania posiłków, - ogółem na inwestycję wydatkowano kwotę 242.226,86 zł,
- zakupiono taboret gazowy do kuchni,
- wykonano konserwację dźwigów, przegląd instalacji przeciwpożarowej, przegląd kotłowni gazowej.

Dla pensjonariuszek zorganizowano: Dzień Kobiet, Święta Wielkanocne, wycieczkę do ogrodu botanicznego w Wojsławicach, rejs barką, zabawę andrzejkową, występy dzieci z ze szkoły Podstawowej nr 3, Boże Narodzenie, Wielkanoc itp.

W 2013r. miesięczny koszt utrzymania mieszkańca wynosił **2.207,05 zł**. Średnia stawka żywieniowa wynosiła 6,56 zł. Na dzień 31 grudnia 2013 r. w domu przebywały 63 pensjonariuszki.



Modernizacja DPS- przebudowa garażu na pralnię



Zagospodarowanie terenu zielonego

Dom Pomocy Społecznej w Kopernikach

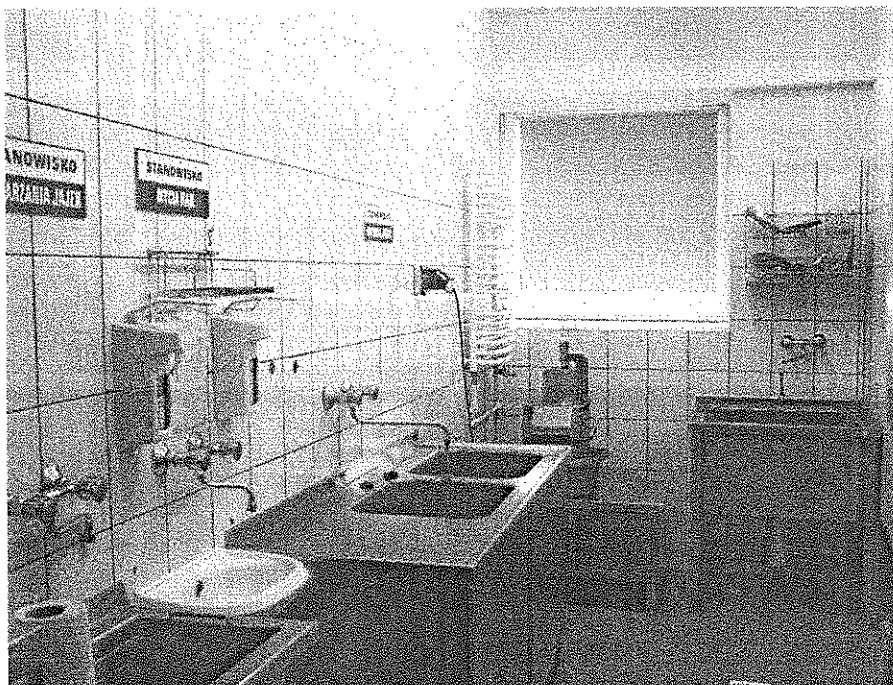
Całkowity koszt funkcjonowania domu wyniósł 2.674.887,62 zł, z tego wydatki pokryte z dotacji wyniosły 487.200 zł, a wydatki pokryte ze środków własnych wyniosły 2.187.687,62 zł. Z dotacji opłacono koszty wynagrodzeń pracowników oraz pochodne od wynagrodzeń, zakup materiałów i wyposażenia, opłaty bankowe. Środki uzyskane z dochodów własnych Dom wydatkował na wynagrodzenia i składki ZUS, zakup opału, zakup leków i materiałów medycznych, środków żywności, energii, wody, zakup usług remontowych, wydatki majątkowe.

W omawianym okresie w ramach środków inwestycyjnych zmodernizowano centralę i sieć telefoniczną koszt modernizacji to kwota 3200,00 zł. W ramach środków własnych:

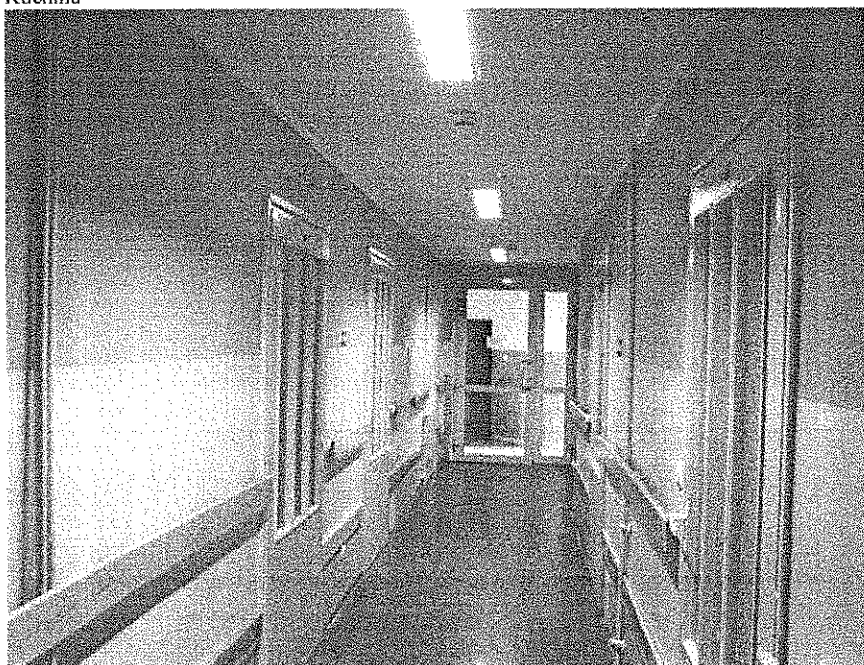
- wykonano drobne remonty pomieszczeń gospodarczych, konserwację dźwigów i kotłów olejowych,
- zakupiono aparat do ultradźwięków, lampy sufitowe, materace do łóżek, stoły metalowe do kuchni, dekodery tv, pralkę, zamrażarkę, kuchenkę elektryczną drzwi plastikowe na oddział Martynówka.

Dom dla swoich mieszkańców zorganizował między innymi: Dzień Babci i Dziadka, Dzień Matki, wycieczkę do zoo do Wrocławia, wycieczkę do Kłodzka, Kudowy, Polanicy, zabawę karnawałową, Andrzejkową, Dzień Kobiet, ogniska itp.

W 2013r. miesięczny koszt utrzymania mieszkańca wynosił **2.142,31 zł**. Średnia stawka żywieniowa wynosiła 8,46 zł. Na dzień 31 grudnia 2013r. w domu zamieszkiwało 105 pensjonariuszy.



Kuchnia



Korytarz

Dom Pomocy Społecznej w Korfantowie

Całkowity koszt funkcjonowania domu wyniósł 1.698.215,91 zł z tego wydatki pokryte z dotacji wyniosły 310.100,00 zł. Środki finansowe przeznaczone na działalność bieżącą domu tj: wynagrodzenia i pochodne, wyżywienie, opłaty za energię, zakup leków, prace konserwacyjne i remontowe, wydatki majątkowe oraz usługi pozostałe. Na koniec roku Dom zatrudniał 35 pracowników na umowę o pracę (34 etaty) w tym 5 osób po zakończeniu stażu zawodowego i 3 osoby na umowę zlecenie.

W ramach remontów bieżących w Domu wykonano:

- remont magazynu podręcznego na poddaszu i przedsionka windy w budynku głównym na łączną kwotę 14.976,95 zł.
W ramach wydatków majątkowych wykonano:
- inwestycję pod nazwą adaptacja zaplecza gospodarczego na pomieszczenie mieszkalne na kwotę 34.940,78 zł.

Dla mieszkańców zorganizowano między innymi: Dzień Babci i Dziadka, Dzień Kobiet, Walentynki, zabawę andrzejkową, wyjście do cyrku, wyjazd do Szczytnej, Opola, Jasennika, itp.

Średnia stawa żywieniowa wynosiła 7,48 zł. Miesięczny koszt utrzymania mieszkańca w 2013r. wynosił **2.470,11 zł**. Na dzień 31 grudnia 2013r. w domu przebywało 58 pensjonariuszy.

Mieszkańcy wszystkich Domów Pomocy Społecznej brali udział w imprezach integracyjnych „Inne Światy”, „Gwiazdka dla Wszystkich”.



Remont magazynu podręcznego na poddaszu



Adaptacja zaplecza gospodarczego na pomieszczenie mieszkalne z łazienką

Wydatki i dochody domów pomocy społecznej

Wydatki z dotacji

<i>Lp.</i>	<i>Nazwa jednostki</i>	<i>Rozdział</i>	<i>Plan dotacji celowej na 2013r.</i>	<i>Wykonanie na dzień 31.12. 2013 r.</i>	<i>% 5:4</i>
1	2	3	4	5	6
1	DPS w Nysie ul. Świętojańska	85202	532.500	532.500	100
2	DPS w Nysie al. Wojska Polskiego	85202	1.474.100	1.474.100	100
3	DPS w Kopernikach	85202	487.200	487.200	100
4	DPS w Korfantowie	85202	310.100	310.100	100
	Razem		2.803.900	2.803.900	100

Dochody

Lp.	Nazwa jednostki	Rozdział	Plan dochodów na 2013r.	Wykonanie na dzień 31.12. 2013 r.	% 5:4
1	2	3	4	5	6
1	DPS w Nysie ul. Świętojańska	85202	1.159.374	1.159.374,00	100
2	DPS w Nysie al. Wojska Polskiego	85202	898.700	898.574,23	100
3	DPS w Kopernikach	85202	2.245.000	2.249.688,65	100
4	DPS w Korfantowie	85202	1.390.095	1.389.992,58	100
	Razem		5.693.169	5.697.629,46	100

Powiatowy Zespół do Spraw Orzekania o Niepełnosprawności

Z budżetu państwa na dział 853 rozdz. 85321 w 2013r. Powiatowi Nyskiemu przyznano kwotę 276.076 zł. Wydatki na dzień 31.12.2013r. wyniosły 276.076 zł w tym:

- wynagrodzenia wraz z pochodnymi – 237.917,11 zł (w tym umowy cywilno-prawne),
- wydatki pozostałe – 38.158,89 zł.

Powiatowy Zespół do Spraw Orzekania o Stopniu Niepełnosprawności realizuje zadania w oparciu o:

- ustawę z dnia 27 sierpnia 1997 roku o rehabilitacji zawodowej i społecznej oraz zatrudnianiu osób niepełnosprawnych (Dz. U. z 2011 r. Nr 127, poz. 721 z późn.zm.)
- rozporządzenie Ministra Gospodarki, Pracy i Polityki Społecznej z dnia 15 lipca 2003 roku w sprawie orzekania o niepełnosprawności i stopniu niepełnosprawności (Dz. U. Nr 139, poz. 1328 z późn. zm.),
- rozporządzenie Ministra Pracy i Polityki Społecznej z dnia 1 lutego 2002 roku w sprawie kryteriów oceny niepełnosprawności u osób w wieku do 16 roku życia. (Dz. U. Nr 17, poz. 162 z późn.zm.).

W skład Zespołu wchodziło 11 lekarzy (laryngolog, ortopeda, 3 internistów, 3 pediatrów, ginekolog, okulista, psychiatra), 3 psychologów, pedagog, 4 doradców zawodowych, 5 pracowników socjalnych, którzy pracują w ramach umowy zlecenie i wynagradzani są w zależności od ilości rozpatrzonych wniosków. Na pełny etat zatrudnione są 2 osoby tj. przewodnicząca Zespołu, starszy referent. Zatrudniony jest również na 1/4 etatu sekretarz.

Dane statystyczne wskazują, że do Powiatowego Zespołu do Spraw Orzekania o Niepełnosprawności w Nysie wpływa największa w województwie ilość wniosków dotyczących wydania orzeczenia. Posiedzenia składów orzekających odbywają się średnio 4 razy w tygodniu. Średni czas oczekiwania na wydanie orzeczenia wynosi obecnie około 1 miesiąca. Zespół wydaje orzeczenia o stopniu niepełnosprawności osobom, które ukończyły 16 rok życia oraz orzeczenia o niepełnosprawności dzieci do 16 roku życia.

Cel złożenia wniosków osób po 16 roku życia w 2013 r.

lp.	cel złożenia wniosku	ilość wniosków
1	odpowiednie zatrudnienie	523
2	szkolenie	1
3	uczestnictwo w warsztatach terapii zajęciowej	7
4	konieczność zaopatrzenia w przedmioty ortopedyczne i środki pomocnicze	170
5	korzystanie z systemu środowiskowego wsparcia w samodzielnej egzystencji (korzystanie z usług socjalnych, opiekuńczych, terapeutycznych, rehabilitacyjnych)	593
6	zasiłek stały	0
7	zasiłek pielęgnacyjny	622
8	korzystanie z karty parkingowej	192
9	inne: np. prawo do zamieszkiwania w oddzielnym pokoju	255
	Razem	2363

Cel złożenia wniosków dzieci do 16 roku życia w 2013 r.

lp.	cel złożenia wniosku	ilość wniosków
1	zasiłek pielęgnacyjny	162
2	zasiłek stały	59
3	inne: karta parkingowa	16
	Razem	237

**Liczba wydanych orzeczeń przez Powiatowy Zespół do Spraw Orzekania
o Niepełnosprawności w Nysie w 2013 r.**

lp.	Wydane orzeczenia	ilość orzeczeń
1	orzeczenia z określeniem stopnia niepełnosprawności	2135
2	orzeczenia o niezaliczeniu do osób niepełnosprawnych	27
3	orzeczenia o odmowie wydania orzeczenia	101
4	orzeczenia wydane na podstawie art. 5a ustawy	0
	Razem	2263

Liczba wydanych orzeczeń o niepełnosprawności w 2013 r.

Ip.	Wydane orzeczenia	ilość orzeczeń
1	orzeczenia o odmowie ustalenia niepełnosprawności	4
2	orzeczenia o niezaliczeniu do osób niepełnosprawnych	23
3	Orzeczenia o zaliczeniu do osób niepełnosprawnych	199
	Razem	226

W 2013 r. do Powiatowego Zespołu wpłynęło 258 odwołań, w tym: 30 odwołań od orzeczeń o niepełnosprawności dzieci do 16 roku życia, 228 odwołań od orzeczenia o stopniu niepełnosprawności osób po 16 roku życia.

Wojewódzki Zespół ds. Orzekania o Niepełnosprawności 220 orzeczeń utrzymał w mocy, zmienił 15 orzeczeń (głównie na podstawie nowej dokumentacji medycznej), bez rozpoznania zostało 8 odwołań (powód: uchybienie terminu odwoławczego, niezgłoszenie się strony na posiedzenie składu orzekającego), 15 spraw zostało rozpatrzonych przez Sąd Rejonowy.

Powiatowy Zespół ds. Orzekania o Niepełnosprawności w Nysie wydaje na podstawie ważnych orzeczeń o stopniu niepełnosprawności i niepełnosprawności legitymacje osoby niepełnosprawnej, które służą jako podstawa do korzystania z ulg i zniżek np. na przejazdy PKS i PKP, ulg telekomunikacyjnych

Ilość wydanych legitymacji osoby niepełnosprawnej w 2013 r.

Ip.	Wydane legitymacje	ilość legitymacji
1	legitymacje wydane osobom przed 16 rokiem życia	51
2	legitymacje wydane osobom po 16 roku życia	400
	Razem	451

Wykorzystanie środków finansowych Państwowego Funduszu Rehabilitacji Osób Niepełnosprawnych za rok 2013

Zgodnie z rozporządzeniem w sprawie określenia rodzajów zadań powiatu, które mogą być finansowane ze środków PFRON istnieje możliwość dofinansowania ze środków PFRON m.in. do następujących zadań :

- uczestnictwa osób niepełnosprawnych i ich opiekunów w turnusach rehabilitacyjnych,
- sportu, kultury, rekreacji i turystyki osób niepełnosprawnych,
- likwidacji barier architektonicznych, w komunikowaniu się i technicznych w związku z indywidualnymi potrzebami osób niepełnosprawnych,
- zaopatrzenia w sprzęt rehabilitacyjny, przedmioty ortopedyczne i środki pomocnicze przyznawane osobom niepełnosprawnym na podstawie odrębnych przepisów,
- dofinansowanie działalności warsztatów terapii zajęciowej.

REHABILITACJA SPOŁECZNA

Lp.	Zadanie	Plan 2013	Liczba zawartych umów / zrealizowanych wniosków	Wykorzystanie do 31.12.2013r
1	Dofinansowanie uczestnictwa osób niepełnosprawnych i ich opiekunów w turnusach rehabilitacyjnych	227 000	325	226 525
2	Dofinansowanie sportu, kultury, rekreacji i turystyki osób niepełnosprawnych	56 350	28	56 052
3	Dofinansowanie zaopatrzenia w sprzęt rehabilitacyjny, przedmioty ortopedyczne i środki pomocnicze przyznawane osobom niepełnosprawnym na podstawie odrębnych przepisów	290 887	367	290 866
4	Zobowiązania dot. dofinansowania kosztów działania warsztatów terapii zajęciowej	961 740	2	961 740
5	Dofinansowanie likwidacji barier architektonicznych, w komunikowaniu się i technicznych w związku z indywidualnymi potrzebami osób niepełnosprawnych	190 000	42	189 706
6	Dofinansowanie usług tłumacza języka migowego lub tłumacza przewodnika	4 200	1	4 200
razem		1 730 177	x	1 729 089

Celem rehabilitacji społecznej jest możliwie pełne włączenie osoby z niepełnosprawnością we wszystkie przejawy życia społecznego, aby osoba ta faktycznie była i czuła się wartościowym i pożytecznym członkiem społeczeństwa, mogącym korzystać z dóbr i osiągnąć kultury, cywilizacji, jak też mogącym włączyć się w ich tworzenie.

1. Dofinansowanie uczestnictwa osób niepełnosprawnych i ich opiekunów w turnusach rehabilitacyjnych.

Turnus rehabilitacyjny jest zorganizowaną formą aktywnej rehabilitacji połączonej z elementami wypoczynku, której celem jest ogólna poprawa psychofizycznej sprawności oraz rozwijanie umiejętności społecznych uczestników.

Do końca roku 2013 wpłynęło 516 wniosków o dofinansowanie turnusów rehabilitacyjnych ze środków PFRON. Wyplacono dofinansowanie dla 325 osób (dorosłych i dzieci) na kwotę 226.525 zł.

2. Dofinansowanie sportu, kultury, rekreacji i turystyki osób niepełnosprawnych.

Ze środków PFRON może być dofinansowany sport, kultura, rekreacja i turystyka osób niepełnosprawnych. O dofinansowanie tych zadań mogą ubiegać się osoby prawne i jednostki organizacyjne nieposiadające osobowości prawnej. Wniosek o dofinansowanie składa się do PCPR właściwego dla miejsca zamieszkania osób niepełnosprawnych objętych wnioskiem o dofinansowanie, w terminie do dnia 30 listopada roku poprzedzającego realizację zadania. Do końca listopada roku 2012 wpłynęło 59 wniosków na kwotę 185.865zł. W 2013r. zawarto 28 umów i wyplacono dofinansowanie w wysokości 56.052 zł. Stowarzyszenia i związki zorganizowały wyjazdy turystyczne m.in. do Muzeum Chleba w Radzionkowie, Jura Parku w

Krasiejowie, do Krakowa, Wisły, rajdy sportowo-turystyczne, imprezy integracyjne – z okazji Dnia Dziecka, Mikołaja, „Białej Laski”, Światowego Dnia Inwalidy, zajęcia sportowe na basenie, nauka jazdy konnej i inne.

3. Dofinansowanie zaopatrzenia w sprzęt rehabilitacyjny, przedmioty ortopedyczne i środki pomocnicze przyznawane osobom niepełnosprawnym na podstawie odrębnych przepisów.

Do końca roku 2013r. złożono 584 wnioski na kwotę 506.692 zł, zrealizowano 367 wniosków i wypłacono dofinansowanie w kwocie 290.866 zł. w tym dla dzieci zrealizowano 48 wniosków na kwotę 78.172 zł. Zrealizowane wnioski dotyczyły dofinansowań do zakupu sprzętu rehabilitacyjnego oraz zakupu przedmiotów ortopedycznych i środków pomocniczych tj. łóżek rehabilitacyjnych, protez, pionizatorów, wózków inwalidzkich, kul, materacy, aparatów słuchowych, systemów FM, pieluchomajtek, cewników, obuwia ortopedycznego i innych.

4. Zobowiązania dot. dofinansowania kosztów działania warsztatów terapii zajęciowej.

Założeniem uczestnictwa w WTZ jest rozwijanie:

- umiejętności wykonywania czynności życia codziennego oraz zaradności osobistej,
- psychofizycznych sprawności oraz podstawowych i specjalistycznych umiejętności zawodowych, umożliwiających dalsze uczestnictwo w szkoleniu zawodowym albo podjęcie pracy.

W Powiecie Nyskim działają dwa Warsztaty Terapii Zajęciowej w Nysie i Głucholazach. Warsztat w Głucholazach obejmuje swoją działalnością głównie osoby niepełnosprawne intelektualnie, natomiast warsztat w Nysie osoby z dysfunkcją narządu ruchu. Koszt działalności dwóch warsztatów ze środków PFRON wynosi 961.740 zł.

5. Dofinansowanie likwidacji barier architektonicznych, w komunikowaniu się i technicznych w związku z indywidualnymi potrzebami osób niepełnosprawnych.

W 2013 roku złożono 130 wniosków na kwotę 568.919 zł. Zrealizowane zostały 42 umowy na kwotę 189.706 zł, w tym:

- 28 umów na bariery architektoniczne na kwotę 172.375 zł, tj. dostosowano 23 łazienki do potrzeb osób niepełnosprawnych, zakupiono 1 schodolaz, dofinansowano założenie podłóg antypoślizgowych, wykonano podjazdy do budynków mieszkalnych i utwardzono dojścia dla osób na wózkach inwalidzkich, dofinansowano zmianę sposobu ogrzewania z co węglowego na ogrzewanie samoobsługowe(gazowe i elektryczne);
- 9 umów na bariery w komunikowaniu się na kwotę 12.623 zł, tj. dofinansowano zakup 7 komputerów, tableta, czytnika;
- 5 umów na bariery techniczne na kwotę 4 708zł., tj. dofinansowano zakup 2 pralek automatycznych, nasadki sedesowej, 2 podnośników wannowych.

6. Dofinansowanie usług tłumacza języka migowego lub tłumacza przewodnika

W 2013 roku dofinansowano 1 osobie niepełnosprawnej usługę tłumacza języka migowego na kwotę 4.200 zł.

Powiatowa Społeczna Rada do Spraw Osób Niepełnosprawnych

Powiatowa Społeczna Rada do Spraw Osób Niepełnosprawnych składa się z 5 członków. W roku sprawozdawczym Rada powołała zespół problemowy w celu opiniowania wniosków z zakresu zadań rehabilitacji społecznej. W skład zespołu weszli przedstawiciele Rady Powiatu oraz organizacji pozarządowych. W 2013 roku odbyło się 5 zespołów problemowych Powiatowej Społecznej Rady do Spraw Osób Niepełnosprawnych

Program „Aktywny Samorząd”

W 2013 roku w dalszym ciągu realizowany był program pilotażowy pn. „Aktywny Samorząd” dofinansowany ze środków PFRON.

Program obejmuje następujące formy wsparcia:

Moduł I – likwidacja barier utrudniających aktywizację społeczną i zawodową, w tym:

Obszar A – likwidacja bariery transportowej:

Zadanie 1 - pomoc w zakupie i montażu oprzyrządowania do posiadanego samochodu,

Zadanie 2 – pomoc w uzyskaniu prawa jazdy kategorii B,

Obszar B – likwidacja barier w dostępie do uczestniczenia w społeczeństwie informacyjnym:

Zadanie 1 – pomoc w zakupie sprzętu elektronicznego lub jego elementów oraz oprogramowania,

Zadanie 2 – dofinansowanie szkoleń w zakresie obsługi nabytego w ramach programu sprzętu elektronicznego i oprogramowania,

Obszar C – likwidacja barier w poruszaniu się:

Zadanie 1 - pomoc w zakupie wózka inwalidzkiego o napędzie elektrycznym,

Zadanie 2 – pomoc w utrzymaniu sprawności technicznej posiadanego wózka inwalidzkiego o napędzie elektrycznym,

Zadanie 3 – pomoc w zakupie protezy kończyny, w której zastosowano nowoczesne rozwiązania techniczne, tj. protezy co najmniej na III poziomie jakości,

Zadanie 4 – pomoc w utrzymaniu sprawności technicznej posiadanej protezy kończyny (protezy co najmniej na III poziomie jakości).

Obszar D – pomoc w utrzymaniu aktywności zawodowej poprzez zapewnienie opieki dla osoby zależnej.

2.Moduł II – pomoc w uzyskaniu wykształcenia na poziomie wyższym

W roku 2013 dofinansowano i zrealizowano na kwotę 321.678 zł następujące umowy:

Moduł I

Obszar A –

Zadanie 1 - pomoc w zakupie i montażu oprzyrządowania do posiadanego samochodu- zrealizowano 3 umowy na kwotę 7.215 zł,

Zadanie 2 – pomoc w uzyskaniu prawa jazdy kategorii B -zrealizowano 1 umowę na kwotę 997zł,

Obszar B-

Zadanie 1 – pomoc w zakupie sprzętu elektronicznego lub jego elementów oraz oprogramowania - zrealizowano 20 umów na kwotę 109.276 zł,

Zadanie 2 – dofinansowanie szkoleń w zakresie obsługi nabytego w ramach programu sprzętu elektronicznego i oprogramowania - zrealizowano 2 umowy na kwotę 4.000 zł,

Obszar C –

Zadanie 1 - pomoc w zakupie wózka inwalidzkiego o napędzie elektrycznym- zrealizowano 3 umowy na kwotę 33.428 zł,

Zadanie 2 – pomoc w utrzymaniu sprawności technicznej posiadanego wózka inwalidzkiego o napędzie elektrycznym- zrealizowano 4 umowy na kwotę 6.649 zł,

Moduł II – pomoc w uzyskaniu wykształcenia na poziomie wyższym - zrealizowano 88 umów na kwotę 160.113 zł.

REHABILITACJA ZAWODOWA

Lp.	Zadanie	Plan 2013	Liczba zawartych umów / zrealizowanych wniosków	Wykorzystanie do 31.12.2013r
1	Przyznawanie osobom niepełnosprawnym środków na rozpoczęcie działalności gospodarczej, rolniczej albo wniesienie wkładu do spółdzielni socjalnej	78 665	3	78 664
2	Dokonywanie zwrotu kosztów wyposażenia stanowiska pracy dla osoby niepełnosprawnej	150 000	3	150 000
3	Wydatki na instrumenty lub usługi rynku pracy określone w ustawie o promocji	15 000	2	14 847
4	Koszty szkolenia i przekwalifikowania zawodowego osób niepełnosprawnych	1 100	1	991
	Razem	244 765	x	244 502

Realizacja zadań z zakresu rehabilitacji zawodowej zgodnie z ustawą o rehabilitacji zawodowej i społecznej oraz zatrudnianiu osób niepełnosprawnych art. 35a należy do Powiatowego Urzędu Pracy.

W 2013 roku realizacja zadań z zakresu rehabilitacji zawodowej realizowanych przez PUP Nysa przedstawiała się następująco:

1. Przyznawanie osobom niepełnosprawnym środków na rozpoczęcie działalności gospodarczej, rolniczej albo wniesienie wkładu do spółdzielni socjalnej .

W 2013 roku wpłynęło łącznie 5 wniosków dotyczących przyznania środków na podjęcie działalności gospodarczej. Rodzaje działalności obejmowały następujące zakresy: -usługi ciesielsko-dekarskie i ogólnobudowlane, - wypożyczalnie przyczep-lawet, -produkcyjno-usługowa (produkcja mebli i usługi finansowe), - budowlano-inspektorskie, - wypożyczalnie przyczep.

Spośród złożonych wniosków zawarto łącznie 3 umowy w sprawie przyznania środków na podjęcie działalności gospodarczej. Zakres przyznanych środków obejmował następujące rodzaje działalności: - usługi ciesielsko-dekarskie i ogólnobudowlane, - produkcyjno-usługowa (produkcja mebli i usługi finansowe), - wypożyczalnie przyczep. Łączna kwota wydatkowanych środków: 78.664 zł.

2. Dokonywanie zwrotu kosztów wyposażenia stanowiska pracy dla osoby niepełnosprawnej .

W 2013 roku wpłynęły łącznie 3 wnioski dotyczące refundacji kosztów wyposażenia 3 stanowisk pracy dla osób niepełnosprawnych. Wszystkie wnioski zostały złożone przez przedsiębiorców prywatnych i wszystkie zostały rozpatrzone pozytywnie.

W ramach refundacji kosztów wyposażenia stanowiska pracy dla osoby niepełnosprawnej zawarto 3 umowy na łączną kwotę: 150.000 zł.

W ramach umów utworzono 3 stanowiska pracy dla osób niepełnosprawnych , dwa stanowiska w sektorze usługowym, tj. magazynier i serwisant urządzeń chłodniczych oraz

jedno stanowisko w sektorze produkcyjnym tj. operator wycinarki. Urząd dokonał refundacji kosztów wyposażenia trzech stanowisk pracy dla osób niepełnosprawnych na łączną kwotę 150.000 zł.

3. Wydatki na instrumenty lub usługi rynku pracy określone w ustawie o promocji / staże, przygotowania zawodowe.

W 2013 roku zostały skierowane 2 osoby niepełnosprawne (kobieta i mężczyzna) w ramach środków PFRON do jednego prywatnego oraz publicznego organizatora stażu. Osoby odbyły staż na stanowiskach: szwacz oraz pomocnik magazyniera. W ramach przyznanego limitu wydatkowano kwotę 14.847 zł.

Ponadto w 2013r PUP w Nysie realizował kolejną edycję programu JUNIOR, w ramach którego skierowano na staż 12 niepełnosprawnych absolwentów (5 kobiet i 7 mężczyzn). Dwie osoby zrezygnowały ze stażu (jedna osoba z powodu podjęcia zatrudnienia a kolejna na zasadzie porozumienia stron). Osoby niepełnosprawne odbywały staż na stanowiskach: technik informatyk, architekt, robotnik gospodarczy, piekarz, kontroler jakości, sprzedawca, pomoc kuchenna, tapicer meblowy, ogrodnik terenów zielonych, florysta, sprzedawca, technik prac biurowych.

4. Koszty szkolenia i przekwalifikowania zawodowego osób niepełnosprawnych.

W 2013r złożono 1 wniosek o sfinansowanie szkolenia w ramach posiadanych środków PFRON, z zakresu „handlowiec z obsługą kas fiskalnych, czytników kart terminali płatniczych”.

Łączny koszt szkolenia wyniósł 991 zł i obejmował : koszt należny instytucji szkoleniowej, zwrot kosztów dojazdu na szkolenie.

Rozliczenie roczne oraz informacja o wykorzystaniu przez warsztaty terapii zajęciowej środków finansowych PFRON zgodnie z §21 rozporządzenia MGPIPS z 25 marca 2004r. w sprawie warsztatów terapii zajęciowej (Dz.U. 04.63.587)

Warsztat Terapii Zajęciowej to jedna z podstawowych form aktywności, która wspomaga proces rehabilitacji zawodowej i społecznej osób niepełnosprawnych, niezdolnych do podjęcia pracy. Warsztat jest wyodrębnioną organizacyjnie i finansowo placówką. Jego głównym celem jest pozyskiwanie lub przywracanie umiejętności niezbędnych do podjęcia zatrudnienia. Warsztat jest placówką pobytu dziennego, w której czas trwania zajęć wynosi nie więcej niż 7 godzin dziennie i 35 godzin tygodniowo.

Liczba uczestników w Warsztacie w Nysie wynosi 40 osób, a w Warsztacie w Głucholazach 25 osób.

Kwota środków PFRON na dofinansowanie kosztu rocznego pobytu jednego uczestnika w warsztacie w 2013 roku wynosiła 14.796,00 zł, ponadto koszty działalności wż współfinansowane były m.in. ze środków samorządu terytorialnego w wysokości 10% kosztów działalności wż.

Warsztat Terapii Zajęciowej w Nysie

Limit środków PFRON na rok 2013 wynosił 591 840,00 zł

	I kwartał	II kwartał	III kwartał	IV kwartał
Otrzymane środki	147 960,00 zł	147 960,00 zł	147 960,00 zł	147 960,00 zł
Wydatkowane środki	146 275,44 zł	153 119,60 zł	139 842,11 zł	152 602,85 zł

Wydatkowanie środków Powiatu

	I kwartał	II kwartał	III kwartał	IV kwartał
Rok 2013	8 671,36	14 020,70	20 843,37	22 224,57

Warsztat Terapii Zajęciowej w Głucholazach

Limit środków PFRON na rok 2013 wynosił 369 900zł

	I kwartał	II kwartał	III kwartał	IV kwartał
Otrzymane środki	92 475	92 475	92 475	92 475
Wydatkowane środki	90 618,02	89 976,46	90 969,45	98 336,07

Wydatkowanie środków Powiatu

	I kwartał	II kwartał	III kwartał	IV kwartał
Rok 2013	6 277,10	9 984,22	9 358,42	15 480,26

1. informacje o:

a) liczbie uczestników warsztatu oraz stopniu i rodzaju ich niepełnosprawności,

W roku 2013 uczestnikami Warsztatu Terapii Zajęciowej w Nysie było 40 osób niepełnosprawnych, w tym:

w stopniu znacznym: 25 osób (11 kobiet/14 mężczyzn): dziecięce porażenie mózgowe – 11 osób, niepełnosprawność intelektualna – 6 osób, zanik mięśni – 1 osoba, stwardnienie rozsiane – 1 osoba, zespół Downa – 3 osoby, przepuklina mózgowo-rdzeniowa – 1 osoba, niedowład czterokończynowy po urazie czaszkowo-mózgowym – 1 osoba, pourazowe uszkodzenie narządu ruchu – 1 osoba;

w stopniu umiarkowanym: 15 osób (7 kobiet/8 mężczyzn): dziecięce porażenie mózgowe – 1 osoba, niepełnosprawność intelektualna – 10 osób, zespół Downa – 1 osoba, zespół Dandy - Walkera – 1 osoba, organiczne zaburzenia psychiczne w przebiegu padaczki – 1 osoba, pourazowe uszkodzenie mózgu – 1 osoba.

Liczba uczestników w Warsztacie Terapii Zajęciowej w Głucholazach na dzień 31 grudnia 2013 r. wyniosła 25 niepełnosprawnych uczestników. 14 osób posiadało znaczny stopień niepełnosprawności, (w tym: 6 osób ze sprzężoną niepełnosprawnością, 3 osoby z chorobami neurologicznymi, 3 osoby z chorobami psychicznymi, 2 z innymi) oraz 11 uczestników z umiarkowanym stopniem (w tym: 4 osoby ze sprzężoną niepełnosprawnością, 4 osoby z chorobą psychiczną, 3 osoby z upośledzeniem).

b) Ogólna frekwencja uczestników w zajęciach warsztatu w poszczególnych miesiącach roku sprawozdawczego,

	WTZ Nysa Rok 2013	WTZ Nysa Rok 2013
<i>miesiąc</i>	<i>Obecności (%)</i>	<i>Nieobecności (%)</i>
Styczeń	74,20	25,80
Luty	73,50	26,50
Marzec	73,37	26,63
Kwiecień	78,81	21,19
Maj	70,00	30,00
Czerwiec	83,00	17,00
Lipiec	66,50	33,50
Sierpień	61,25	38,75
Wrzesień	70,83	29,17
Październik	63,15	36,85
Listopad	80,52	19,48
Grudzień	84,50	15,50

	WTZ Głucholązy Rok 2013	WTZ Głucholązy Rok 2013
<i>miesiąc</i>	<i>Obecności (%)</i>	<i>Nieobecności (%)</i>
Styczeń	84,40	15,60
Luty	85,60	14,40
Marzec	88,60	11,40
Kwiecień	91,20	8,80
Maj	92,40	7,60
Czerwiec	91,40	8,60
Lipiec	93,40	6,60
Sierpień	-	-
Wrzesień	82,70	17,30
Październik	87,30	12,70
Listopad	89,90	10,10
Grudzień	87,30	12,70

c) formy i metody realizowanej przez warsztaty działalności rehabilitacyjnej,

Zajęcia w **Warsztacie Terapii Zajęciowej w Nysie** prowadzone są od poniedziałku do piątku w godz. 7.00-15.00. W celu realizacji głównego zadania wtz jakim jest prowadzenie rehabilitacji zawodowej i społecznej, uczestnikom umożliwia się pracę w 5-osobowych grupach w następujących pracowniach :zabawkarstwa, informatyki, rękodzieła artystycznego, ceramiki, gospodarstwa domowego, stolarstwa, muzyki i małych form teatralnych
W warsztacie rehabilitacja uczestników odbywa się z wykorzystaniem indywidualnie dobranych metod pracy, pozwalających na optymalizację działań terapeutycznych poprzez następujące formy:

- **społeczna**

Umożliwia osobom niepełnosprawnym uczestniczenie w życiu społecznym, wyrabia zaradność społeczną, pobudza do aktywności społecznej osoby niepełnosprawne, pozwala na pokonywanie barier architektonicznych i społecznych.

Jest realizowana poprzez następujące formy:

- spotkania kulturalno-integracyjne.

Uczestnictwo w projekcji filmu pt. „Prawie jak Gladiator” w nyskim kinie, a następnie spożycie pączków z okazji „tłustego czwartku” w klubie Szpula, Rekolekcje Wielkopostne dla Warsztatów Terapii Zajęciowej Caritas Diecezji Opolskiej w Ośrodku „Skowronek” Caritas Diecezji Opolskiej w Głuchołazach, Artystyczne spotkania „Zaczarowanego ołówka” pt. „Zaczarowany Świat Bajek” w SOSW w Nysie, Uczestnictwo w obchodach 10 – lecia Centrum Opieki Paliatywnej Caritas Diecezji Opolskiej w Siołkowicach, Powiatowa Impreza Integracyjna „Inne Światy” w Nysie, cykliczna impreza integracyjna Środowiskowego Domu Samopomocy Caritas pt. „Piknik Country” w Nysie, „Dzień Chłopaka” - impreza integracyjna środowisk osób niepełnosprawnych ŚDS i WTZ Nysa na ogrodach zielonych przy ul. Grodkowskiej 26 w Nysie, Spotkanie Profilaktyczno- Edukacyjne z przedstawicielami Policji z zakresu profilaktyki alkoholowej, narkomanii i stalkingu. Uczestnictwo w projekcji filmu pt. „Chce się żyć” w opolskim kinie „Helios”, Powiatowa Impreza Integracyjna „Gwiazdka dla Wszystkich” w Nyskim Domu Kultury, Konferencja w PWSZ w Nysie nt. „Problemów osób niepełnosprawnych, przewyciężanie ograniczeń” z posłem Janem Piechotą

–efekty to: uczestniczenie w życiu społeczności lokalnej, poszerzanie horyzontów i własnego rozwoju,

- zabawy taneczne.

„BAL MASKOWY” w Ośrodku „Skowronek” Caritas Diecezji Opolskiej w Głuchołazach, w której brały udział osoby z różnymi dysfunkcjami z Warsztatu z Nysy, Głuchołaz oraz ze Środowiskowego Domu Samopomocy w Nysie, Zabawa „Walentynkowa” w WTZ Nysa, Zabawa Taneczna na ogrodach podczas Pikniku Rodzinnego, na terenie budynku Caritas, przy ul. Grodkowskiej 26 w Nysie, Zabawa Taneczna na ogrodach podczas „PIKNIKU COUNTRY”, na terenie budynku Caritas, przy ul. Grodkowskiej 26 w Nysie, Zabawa „Andrzejkowa” w klubie REDOS w Nysie

–efekty to: zabawa, taniec, ruch pozwalający na rozładowanie napięć i nagromadzonych emocji oraz poprawę ogólnego samopoczucia i kondycji psychofizycznej

- prezentacje twórczości artystycznej.

Stoisko z prezentacją prac i wyrobów świątecznych Wielkanocnych w Urzędzie Gminy Nysa i Starostwie Powiatowym, stoisko z wyrobami świątecznymi Wielkanocnymi w Bastionie św. Jadwigi w Nysie, stoisko wystawiennicze z pracami wykonanymi przez osoby niepełnosprawne podczas obchodów 10- lecia Centrum Opieki Paliatywnej Caritas Diecezji Opolskiej w Siołkowicach, stoisko wystawiennicze podczas imprezy integracyjnej „Inne Światy” na nyskim Rynku, rozprawdzanie lampionów wykonanych przez uczestników WTZ celem uczczenia obchodów bł. Marii Luizy Merkert śląskiej samarytanki, Kiermasz Bożonarodzeniowy z wyrobami niepełnosprawnych uczestników Warsztatu w Urzędzie Gminy Nysa oraz w Starostwie Powiatowym w Nysie.

–efekty to: uczestnicy Warsztatu Terapii Zajęciowej ukazywali swoją twórczością „na zewnątrz”, pokazywali swoje możliwości, umiejętności i ukryte talenty,

- przedstawienia muzyczno-teatralne.

Współuczestniczenie w Warsztatach Teatralnych: Teatralno- Muzycznych i Teatralno- Psychologicznych w Nyskim Domu Kultury, spektakl teatralny pt. „Przygody Małego M” w Domu Kultury w Grodkowie, Warsztaty Teatralne przygotowane przez Teatr ARKA dla uczestników w siedzibie WTZ Nysa, przygotowanie oprawy muzycznej przez uczestników Warsztatu podczas Rekolekcji Wielkopostnych w Ośrodku „Skowronek” Caritas Diecezji Opolskiej w Głuchołazach, występ muzyczny „Karaoke” w wykonaniu uczestników i zaproszonych gości (rodziny uczestników z Nysy i Głuchołaz oraz WTZ z Głuchołaz) podczas „Pikniku Rodzinnego w Nysie, Taniec Belgijski uczestników WTZ wykonany na Rynku podczas imprezy integracyjnej „Inne Światy”, zajęcia muzyczne Zespołu Romskiego

pn. „Barwy i Dźwięki”, Terapeutyczne Spotkania Artystyczne w siedzibie Warsztatu Terapii Zajęciowej w Nysie podczas „Drzwi Otwartych”, uczestniczenie w Gali Finałowej Europejskiego Forum Integracyjnego na rzecz osób niepełnosprawnych przygotowanych przez wrocławski Teatr Arka we Wrocławiu, uczestniczenie w imprezie integracyjnej „Gwiazdka dla Wszystkich” w Nyskim Domu Kultury.

-efekty : pokonywanie barier i własnych ograniczeń dot. występów scenicznych, ekspresja twórcza, uczestnictwo w życiu społecznym, umiejętność samodzielnego wypełniania ról scenicznych; pobudzanie aktywności społecznej i zaradności osobistej; umiejętności z zakresu kontaktów interpersonalnych; świadomość reguł społecznego postępowania - właściwe zachowania w miejscach publicznych,

- pełne inwencji uczestnictwo w konkursach.

Konkurs „Zaczarowanego Ołówka” Domu Pomocy Społecznej w Nysie pt. „Zaczarowany Świat Bajek”. W konkursie wzięli udział następujący uczestnicy: Jacek C., Ania M., Joanna G., Joanna K. XI Ogólnopolski Konkurs Plastyczny pn. „Sztuka Osób Niepełnosprawnych” organizowany przez Oddział Opolski Państwowego Funduszu Rehabilitacji Osób Niepełnosprawnych. Tytuł konkursu „Kwiaty Mojego Życia”, I miejsce w Etapie wojewódzkim zajął Janusz S. w kategorii: „Rzeźba i ceramika” wytworem pt. „Wszystko to co najlepsze”.

- efekty: możliwość zaprezentowania siebie i swoich umiejętności oraz wiedzy; zaktywizowanie osób niepełnosprawnych do pogłębiania wiedzy;- podniesienie świadomości społecznej i niwelowanie dyskryminowania osób niepełnosprawnych;- pełniejsza integracja społeczności lokalnej, w tym środowisk osób niepełnosprawnych; budowanie pozytywnej samooceny; dążenie do samorealizacji; otwarcie się uczestników na całą społeczność lokalną i na potrzeby innych osób niepełnosprawnych,

- aktywne uczestniczenie w wycieczkach

Wyjazd do Ośrodka „Skowronek” Caritas Diecezji Opolskiej w Głuchołazach na „BAL MASKOWY” i rekolekcje wielkopostne, wycieczka do Domu Kultury w Grodkowie na spektakl teatralny pt. „Przygody Małego M”, wyjazd do Siołkowic, celem uczestnictwa w obchodach 10 – lecia Centrum Opieki Paliatywnej Caritas Diecezji Opolskiej w Siołkowicach, wycieczka do Warszawy, wycieczka do Krasiejowa do „Dinoparku”, wycieczka do Opola na filmie pt. „Chce się żyć”, wycieczka do Wrocławia celem uczestniczenia w Gali Finałowej Europejskiego Forum Integracyjnego na rzecz osób niepełnosprawnych przygotowanych przez Teatr Arka, Wycieczka do Wrocławia podczas której uczestnicy zwiedzali Panoramę Raclawicką oraz Kiermasz Świąteczny na Rynku Wrocławskim.

- efekty: poznanie nowych miejsc, zwiększanie samodzielności i zaradności życiowej, sprawdzenie swoich sił, możliwości, a także nabywanie przez uczestników WTZ nowych, cennych umiejętności. Wykazywanie podczas wycieczek podopiecznych Warsztatu współodpowiedzialności za innych, pomaganie słabszym i mniej zaradnym kolegom i koleżankom, wychodzenie z inicjatywami różnych działań, angażowanie się we wszelkie przedsięwzięcia (wspólne przygotowywanie posiłków itp.). Kształtowanie przez uczestników placówki właściwych postaw poza środowiskiem rodzinnym i w warunkach pozapłacówkowych.

-uspolecznianie

Odbywa się podczas zajęć we wszystkich pracowniach, szczególnie zwraca się uwagę na umiejętności przydatne uczestnikom w życiu codziennym poza placówką, czyli kształtowanie orientacji w czasie i w przestrzeni, poznanie instytucji publicznych wraz z wdrażaniem do załatwienia swoich spraw, nauka umiejętnego zachowania się w miejscach publicznych, nauka wartości pieniądza, planowania i dokonywania zakupów w ramach treningu

ekonomicznego, znajomość i praktyczne stosowanie wiadomości z zakresu bezpieczeństwa i higieny pracy, ppoż. oraz bezpieczeństwa w ruchu drogowym

-uzawodowienie w ramach rehabilitacji zawodowej

Obejmuje kształtowanie podstawowych i specjalistycznych umiejętności przydatnych w wykonywaniu określonej pracy, jak np.: planowania pracy, samodzielnego przygotowania miejsca pracy, przestrzegania określonego czasu jej wykonywania, rozwijania pozytywnych postaw w trakcie pracy, poszanowania cudzej pracy i satysfakcja z wykonywania jej samodzielnie, umiejętność pracy w zespole, odpowiedzialność za powierzone zadanie, kształcenie w kierunku samodzielnego wykonania pracy.

Rozwijanie umiejętności zawodowych odbywa się poprzez: -ergoterapię w poszczególnych pracowniach WTZ,- działania umożliwiające do wejścia na rynek pracy (jak udział w Międzynarodowych Targach Pracy „ PARTNER”, uczestnictwo w Targach Pracy organizowanych w 2013 roku; współpraca z wolontariuszami i stażystami).

-muzykoterapia i choreoterapia

Pozwala na poznanie różnych gatunków muzyki i tańca, co wykorzystywane jest m.in. podczas przygotowanych występów artystycznych uczestników.

-kinezyterapia

Ćwiczenia ruchowe dostosowane do indywidualnych potrzeb i możliwości uczestników realizowane są podczas zajęć indywidualnych, grupowych i zespołowych.

-rewalidacja

Realizowana jest przede wszystkim w ramach zajęć z podtrzymywania wiedzy szkolnej i zajęć logopedycznych.

-arteterapia

Przebiega w ramach zajęć we wszystkich pracowniach WTZ , jest to forma terapii, która w przystępny dla każdego uczestnika sposób pozwala na wyrażenie ekspresji twórczej. Działania w ramach arteterapii przyjmują następującą formę:

-terapii z wykorzystaniem mas plastycznych, zdobnictwo, dekoratorstwo, florystyka, rękodzielnictwo, muzykoterapia, biblioterapia, bajkoterapia i inne.

-poradnictwo psychologiczne

Dotyczy udzielania porad uczestnikom warsztatu i ich rodzinom w pojawiających się problemach. W ramach poradnictwa prowadzone są warsztaty terapeutyczne, obejmujące :m.in. poznawanie siebie, samego jako osoby wielowymiarowej, odreagowanie emocjonalne, wyrażanie emocji poprzez rysunek, kolor, taniec, poprawę świadomości własnego ciała poprzez ruch rozwijający i inne.

Warsztat Terapii Zajęciowej w Głucholazach działa przy Ośrodku Formacyjno-Rehabilitacyjno-Wypoczynkowym Caritas Diecezji Opolskiej. Jest placówką w której prowadzone są zajęcia z zakresu rehabilitacji społecznej i zawodowej dla osób niepełnosprawnych. Warsztat rozpoczął swoją działalność 17 stycznia 2000roku, do dnia dzisiejszego jest jedyną placówką dla dorosłych osób niepełnosprawnych działającą w gminie Głucholazy.

Placówka jest przeznaczona dla 25 osób niepełnosprawnych, w których 23 osoby są mieszkańcami gminy Głucholazy, natomiast 2 osoby są mieszkańcami gminy Otmuchów. 9 osób jest dowożonych busem WTZ ze względu na miejsce zamieszkania poza Głucholazami, 7 osób jest dowożonych ze względu na niemożność samodzielnego dotarcia do WTZ. Pozostałe osoby docierają na zajęcia samodzielnie, co jest uwzględnione w indywidualnych programach rehabilitacji.

W zakresie terapii zajęciowej w głucholaskim WTZ stosuje się głównie techniki arteterapii i ergoterapii w następujących pracowniach:

- Bukieciarsko-ogrodniczej:

Techniki i metody pracy: formowanie, cięcie, sklejanie, podlewanie, dekorowanie, układanie;

- Rękodzieła

Techniki i metody pracy: filcowanie na mokro i na sucho, szlifowanie, malowanie, komponowanie, szycie, klejenie;

- Ceramiki i malarstwa

Techniki i metody pracy: modelowanie z gliny i innych mas plastycznych, rysowanie, wycinanie, wałkowanie, nawlekanie, komponowanie, szlifowanie, naklejanie, malowanie, formowanie

- Kulinarnej

Techniki i metody pracy: smażenie, mieszanie, gotowanie, obieranie, krojenie, duszenie, panierowanie, smarowanie, doprawianie

- W pracowni komputerowej,

która jest pracownią o charakterze multimedialnym wykorzystywany jest głównie sprzęt biurowy: stanowiska komputerowe, skaner, drukarka laserowa, kserokopiarka, laminarka, tablet graficzny, kamera internetowa, bindownica, rzutnik multimedialny.

- W pracowni umiejętności społecznych,

gdzie kształtowane są szeroko pojęte umiejętności z zakresu:

1. umiejętności społecznych – odkrywanie własnych możliwości i umiejętności, szukanie dróg wykorzystania własnych umiejętności i możliwości, praca nad pozytywną samooceną, ukazywanie wartości i sensu życia (z uwzględnieniem niepełnosprawności), rozumienie siebie samych i ludzi, trening ekonomiczny;
2. funkcjonowania w środowisku – praca nad samoobsługą, motywowanie do samorozwoju, zwracanie uwagi na estetykę wyglądu, funkcjonowanie w grupie;
3. aktywizacji zawodowej – rozbudzanie zainteresowań pracą, praca z wykorzystaniem zasobów osobistych, ćwiczenia w komunikacji interpersonalnej, zdobywanie informacji o zawodach, możliwościach kształcenia i szkolenia zawodowego.

Zajęcia prowadzone są z pedagogiem specjalnym, który ukończył m.in. kurs: „Od bierności i niezaradności do samodzielności i dorosłości. Aktywizacja zawodowa uczestników Warsztatów Terapii Zajęciowej”. Trening ekonomiczny prowadzony jest przez opiekunów poszczególnych grup uczestników.

Praca z psychologiem:

W Warsztacie Terapii Zajęciowej w Głuchołazach prowadzona jest również terapia grupowa i indywidualna z psychologiem, mająca na celu kształtowanie umiejętności społecznych oraz wsparcie i pomoc w rozwiązywaniu konfliktów, problemów i napięć emocjonalnych, problemów osobistych i rodzinnych.

- Rehabilitacja ruchowa:

Kinezyterapia

Dla utrzymania dobrej sprawności fizycznej i kompensacji braków wynikających z niepełnosprawności, prowadzone są zajęcia z zakresu kinezyterapii. Mają one wpływ na aktywność ruchową, rozwój fizyczny, emocjonalny i intelektualny. Doskonałą umiejętności szkolne i społeczne.

W roku 2013:

- zorganizowano 13 rocznicę urodzin WTZ;
- zorganizowano wyjście na przedstawienie teatralne w głuchołaskim Centrum Kultury;
- grupa uczestników WTZ pod opieką terapeuty brała udział w warsztatach „animacji pokłatkowej” organizowanych przez głuchołaskie Centrum Kultury;
- współorganizowano Bal Karnawałowy dla uczestników WTZ w Głuchołazach i w Nysie;
- obchodzono Dzień Kobiet;

- uczestnicy wtz wzięli udział w kiermaszu wielkanocnym organizowanym przez Centrum - Kultury na głuchołaskim Rynku;
- uczestniczyli w pokazie specjalnym filmu „ABECADŁO”, powstałego w czasie warsztatów animacji poklatkowej;
- uczestniczono w pikniku na przywitanie lata w WTZ CDO w Nysie (współorganizatorem był ŚDS CDO w Nysie);
- wzięto udział: w obchodach 10-lecia działalności WTZCDO w Starych Siołkowicach (kiermasz prac, współuczestnictwo w zabawie); w powiatowej imprezie integracyjnej „Inne Światy” (występ uczestników oraz kiermasz prac); w warsztatach bębniarskich zorganizowanych specjalnie dla ON i terapeutów podczas festiwalu Drum Djemboree 2013 w Głuchołazach;
- wzięto udział w Świącie Gór Opawskich organizowanych przez gminę Głuchołazy (kiermasz prac);
- zorganizowano wycieczkę integracyjno-krajoznawczą do Wrocławia;
- troje uczestników wtz brało udział w wyjazdowych warsztatach, w ramach projektu „Akademia dorosłości”, realizowanego przez Fundację Dom Rodzinnej Rehabilitacji Dzieci z Porażeniem Mózgowym w Opolu;
- wzięto udział w Drzwiach Otwartych organizowanych przez ŚDS CDO w Nysie;
- współrealizowano projekt „Pomóż innym, a pomożesz sobie”, skierowany do ON, podopiecznych placówek Caritas Diecezji Opolskiej z terenu całego województwa, w projekcie wzięło udział 6 uczestników WTZ w Głuchołazach.
- zorganizowano spotkanie integracyjne: Dzień Rodziny;
- uczestniczono w imprezie integracyjnej „Picnic country” organizowanej przez ŚDS CDO w Nysie;
- zorganizowano wycieczkę do kina w Opolu na film „Chce się żyć”;
- grupa uczestników wzięła udział w konkursie wiedzy organizowanym przez -SPiON w Lewinie Brzeskim;
- współorganizowano zabawę andrzejkową dla uczestników;
- uczestnicy wtz wzięli udział w gali podsumowującej projekt Teatru Arka we Wrocławiu;
- uczestniczono w imprezie integracyjnej „Gwiazdka dla Wszystkich” w Nyskim Domu Kultury (występy uczestników oraz kiermasz prac);
- zorganizowano wyjazd do teatru w Opolu na spektakl: „Naprawdę nie dzieje się nic czyli piosenki z Opola”;
- zorganizowano spotkanie wigilijne w Ośrodku „Skowronek” dla uczestników WTZ;
- wystawiano prace uczestników na kiermaszu bożonarodzeniowym organizowanym przez Centrum Kultury na głuchołaskim Rynku.

d) liczba uczestników, którzy opuścili warsztat, wraz z podaniem przyczyn ich odejścia,

W 2013 roku Warsztat Terapii Zajęciowej w Nysie opuściło 3 osoby, z następujących powodów:

- śmierci uczestnika - 1 osoba
- przeniesienie do innej placówki terapeutycznej – 2 osoby.

Rada Programowa na wolne miejsca w warsztacie zakwalifikowała nowe osoby spełniające wymogi formalne. W związku z powyższym stan uczestników nie uległ zmianie.

W roku 2013 żaden z uczestników nie opuścił WTZ w Głuchołazach.

e) liczba uczestników, którzy poczynili postępy w zakresie:

Warsztat Terapii Zajęciowej w Nysie

1. zaradności osobistej i samodzielności:

Ocenie podlegał stopień zdolności do samodzielnego wykonywania czynności życia codziennego przejawiający się poprzez dbanie o higienę osobistą, samoobsługę w ubieraniu się, przygotowanie prostych posiłków, obsługę urządzeń AGD, dokonywanie zakupów, dbanie o porządek i estetykę najbliższego otoczenia, poruszanie się po najbliższym otoczeniu, znajomość placówek użyteczności publicznej, znajomość i stosowanie elementarnych zasad życia społecznego.

Ocena postępów: Postęp 1 osoba, Brak zmian 31 osób, Regres 3 osoby

2. rehabilitacji społecznej :

Ocenie podlegały umiejętności interpersonalne, w tym komunikowanie się, zastosowania właściwej formy nawiązywania kontaktów, współpraca w grupie, umiejętność dzielenia się, ponoszenia odpowiedzialności za siebie i za innych, za mienie placówki oraz za powierzone zadania, umiejętność planowania działań i przewidywania ich skutków, radzenia sobie w różnych sytuacjach społecznych.

Ocena postępów: Postęp 6 osób, Brak zmian 28 osób, Regres 1 osoba

3. rehabilitacji zawodowej

Ocenie podlegał stopień opanowania umiejętności niezbędnych do podjęcia zatrudnienia w tym: umiejętność przestrzegania czasu i dyscypliny pracy, samodzielnego działania i rozwiązywania bieżących drobnych problemów, zaangażowanie się w zadanie i poczucie odpowiedzialności za jego realizację, stosowanie się do instrukcji, dbałość o bezpieczeństwo i porządek w miejscu pracy.

Ocena postępów: Postęp 3 osoby, Brak zmian 30 osób, Regres 2 osoby

W przypadku osób, u których nastąpił regres zarówno w sferze zaradności osobistej i samodzielności jak i rehabilitacji społecznej i zawodowej, przyczyn takiego stanu należy upatrywać w pogorszeniu się ich zdrowia, hospitalizacją lub leczeniu farmakologicznemu, wpływającym na jakość życia.

Brak zmian w przypadku wielu uczestników należy rozpatrywać w kategoriach stabilizacji będącej swoistym sukcesem terapeutycznym, gdyż w odniesieniu do osób niepełnosprawnych należy pamiętać, iż niektóre podstawowe umiejętności życia codziennego oraz elementarna wiedza ulega szybszemu zapominaniu. Niejednokrotnie niektóre umiejętności jak np. czynności samoobsługowe, czytanie, pisanie itp. przez brak ich ciągłego ćwiczenia i utrwalania powodują pogorszenie funkcjonowania osoby niepełnosprawnej w sferze społecznej, mogą przyczynić się do większej zależności od innych, wpłynąć na pogorszenie jakości życia osób sprawnych inaczej.

Ocena współpracy z rodziną /opiekunami

Forma kontaktów i współpracy z rodzinami/opiekunami uczestników Warsztatu Terapii Zajęciowej w Nysie : indywidualne rozmowy, spotkania indywidualne rodziców z radą programową wtz w celu uzgodnienia form i zakresu rehabilitacji uczestnika, spotkania cykliczne organizowane przez warsztat, dotyczące efektów rehabilitacji, angażowanie rodziców w imprezy organizowane przez wtz, kontakt telefoniczny lub pisemny w razie konieczności. Rodzaje pomocy świadczonej rodzinom uczestników: pomoc przy rozwiązywaniu życiowych problemów rodziny, udzielanie informacji o możliwościach otrzymania pomocy finansowej ze środków PFRON, udzielanie informacji o przysługujących prawach.

Efekty: podniesienie wiedzy rodziców/opiekunów uczestników w zakresie: ubezwłasnowolnień częściowych, całkowitych, ulg i uprawnień osób niepełnosprawnych, praw osób niepełnosprawnych.

Warsztat Terapii Zajęciowej w Głucholazach

1. W ocenie **zaradności osobistej i samodzielności** uczestników WTZ przy OFRW Caritas Diecezji Opolskiej w Głucholazach Rada Programowa brała pod uwagę przede wszystkim następujące kryteria:

- stopień opanowania czynności samoobsługowych (ubieranie się, mycie, korzystanie z toalety, przygotowanie prostych posiłków);
- niezależność w zakresie poruszania się w terenie (pomieszczeniach placówki; najbliższej okolicy zamieszkania i życia, dalszej okolicy, umiejętność przemieszczania się komunikacją międzymiastową);
- załatwianie spraw urzędowych (dokonywanie opłat, rejestracja i korzystanie z usług PUP, inne);
- radzenie sobie w sytuacjach zagrożenia zdrowia lub życia (sygnalizowanie bólu, choroby, ataku, złego samopoczucia, umiejętność bezpiecznego zachowania się na ulicy i w miejscach publicznych, nieznanymi, informowanie o sytuacjach zagrożenia);
- stopień umiejętności czytania i pisania;
- umiejętność korzystania z telefonu;
- planowanie i dokonywanie prostych zakupów dla potrzeb własnych;
- komunikacja werbalna;
- świadomość płci, wieku, roli społecznej.

Ocena postępów:

- 5 uczestników poczyniło postępy w zakresie zaradności osobistej i samodzielności;
- 15 uczestników nie poczyniło postępów w ocenianym zakresie, przy czym u 4 uczestników zakres tych umiejętności utrzymuje się na dobrym poziomie, u 9 uczestników wymagana jest dalsza praca nad zaradnością i samodzielnością, u 2 uczestników utrzymuje się stały, choć niewystarczający poziom (brak perspektywy na znaczącą poprawę, dzięki uczęszczaniu na zajęcia poziom zaradności i samodzielności utrzymuje się bez zmian);
- u 5 uczestników w ciągu ostatniego roku zauważalne jest obniżenie poziomu zaradności osobistej i samodzielności, wynika to głównie z czasowego postępu choroby oraz / lub wieku; w stosunku do 1 uczestnika zakłada się, iż szanse na poprawę tego stanu są niewielkie.

2. W ocenie **rehabilitacji społecznej** uczestników WTZ przy OFRW Caritas Diecezji Opolskiej w Głucholazach Rada Programowa brała pod uwagę przede wszystkim następujące kryteria:

- umiejętność komunikacji werbalnej;
- umiejętność komunikacji interpersonalnej, nawiązywanie kontaktów, asymilacja w grupie;
- umiejętność zachowania się w miejscach publicznych;
- umiejętność korzystania z dóbr publicznych;
- umiejętność współpracy z innymi (urzędy, miejsce pracy, miejsce pobytu).

Ocena postępów:

- 7 uczestników poczyniło postępy w zakresie rehabilitacji społecznej w stosunku do roku 2012;
- 15 uczestników nie poczyniło postępów w ocenianym zakresie przy czym u 3 osób umiejętności społeczne utrzymują się na optymalnym poziomie, a osiągnięcie postępów wymaga dalszej rehabilitacji i kształtowania umiejętności, natomiast u 11 osób umiejętności społeczne utrzymują się na równym, choć niewystarczającym poziomie;
- u 3 uczestników w ciągu ostatniego roku zauważalne jest obniżenie umiejętności społecznych, głównie ze względu na stany chorobowe (głównie postępujące);

3. W ocenie **rehabilitacji zawodowej** uczestników WTZ przy OFRW Caritas Diecezji Opolskiej w Głuchołazach Rada Programowa brała pod uwagę przede wszystkim następujące kryteria:

- organizacja i porządkowanie miejsca pracy;
- przestrzeganie przepisów BHP i P.POŻ.;
- dyscyplina pracy (punktualność, obowiązkowość, chęć pracy, wykonywanie powierzonych zadań i odpowiedzialność za nie);
- przestrzeganie regulaminu organizacyjnego i pracowni;
- inicjatywa własna i kreatywność;
- umiejętność pracy samodzielnej i w grupie;
- umiejętność poruszania się po rynku pracy (poszukiwanie ofert pracy, rejestracja w PUP, składanie aplikacji);
- przygotowanie dokumentów aplikacyjnych.

Ocena postępów:

- 5 uczestników poczyniło postępy w zakresie rehabilitacji zawodowej w stosunku do roku 2012, przy czym 6 osób podjęło praktykę i staż zawodowy w ramach projektu realizowanego przez Caritas Diecezji Opolskiej („Pomóż innym, a pomożesz sobie”);
- 18 uczestników nie poczyniło postępów w zakresie rehabilitacji zawodowej, przy czym 4 osoby mogłyby podjąć zatrudnienie na chronionym rynku pracy, 10 osób rokuje szanse na postępy w rehabilitacji zawodowej, 4 osoby nie rokuje szans na poprawę i na dzień dzisiejszy mogłyby zostać skierowane do ośrodka wsparcia (brak takiego ośrodka w miejscach zamieszkania uczestników WTZ w Głuchołazach: gmina Głuchołazy, gmina Otmuchów);
- u 2 uczestników w ciągu ostatniego roku zauważalne jest obniżenie umiejętności zawodowych, głównie ze względu na stany chorobowe (przejściowe – 1 osoba – dalsza terapia jest perspektywą na poprawę lub postępujące – 1 osoba – wymaga ośrodka wsparcia).

Ocena współpracy z rodziną /opiekunami

Rada programowa ocenia współpracę z rodzicami i opiekunami uczestników Warsztatu Terapii Zajęciowej przy OFRW Caritas Diecezji Opolskiej w Głuchołazach, jako dobrą. Rodzice, opiekunowie są żywo zainteresowani procesem rehabilitacji swoich dzieci (podopiecznych), angażują się również w życie WTZ (pomoc w przygotowaniu imprez, kiermaszów itp.). Często konsultują swoje decyzje względem uczestników z kierownikiem WTZ bądź z terapeutami. Korzystają ze wsparcia merytorycznego i doradztwa, jakie jest w stanie zaoferować kadra WTZ (doradztwo w korzystaniu z ulg i projektów dla osób niepełnosprawnych, rozwiązywanie problemów zdrowotnych, życiowych, wsparcie w procesie wychowania i sprawowania opieki nad osobami niepełnosprawnymi, współpraca w zakresie aktywności społecznej i zawodowej uczestników).

Współpraca realizowana jest poprzez:

- kontakty telefoniczne z pracownikiem socjalnym, terapeutami oraz kierownikiem placówki,
- indywidualne spotkania w placówce,
- wywiady środowiskowe w miejscu zamieszkania uczestników uaktualniane przez pracownika do spraw rodzin,
- udział w zebraniach i spotkaniach organizowanych przez placówkę (zebranie rodziców, Dzień Rodziny).

2. informacja o decyzjach podjętych przez radę programową w stosunku do uczestników warsztatu, wobec których rada programowa dokonała oceny realizacji indywidualnego programu rehabilitacji.

W 2013 roku Rada Programowa WTZ w Nysie dokonała kompleksowej oceny realizacji Indywidualnego Programu Rehabilitacji dla 35 uczestników wtz przy wykorzystaniu arkusza „Kompleksowa Ocena Postępów Uczestnika WTZ”. Wobec 2 uczestników dokonano po raz pierwszy rocznej oceny realizacji IPR, a ponadto 2 uczestnikom nowoprzyjętym nie sporządzono oceny, z uwagi na krótki okres pobytu w warsztacie.

Zgodnie z przepisami art.10a ust.5 ustawy z dnia 27 sierpnia 1997r o rehabilitacji zawodowej i społecznej oraz zatrudnianiu osób niepełnosprawnych Rada Programowa zajęła stanowisko w kwestii osiągniętych przez uczestników postępów w rehabilitacji, uzasadniających, przedłużenie uczestnictwa w terapii ze względu na:

- pozytywne rokowania co do przyszłych postępów w rehabilitacji, umożliwiających podjęcie zatrudnienia i kontynuowanie rehabilitacji zawodowej w warunkach pracy chronionej lub na rynku pracy – 16 osób;
- okresowy brak możliwości podjęcia zatrudnienia – 18 osób;
- okresowy brak możliwości skierowania osoby niepełnosprawnej do ośrodka wsparcia – 5 osób.

Rada Programowa Warsztatu Terapii Zajęciowej w Głucholazach przy OFRW Caritas Diecezji Opolskiej w stosunku do wszystkich uczestników podjęła decyzje o kontynuacji terapii w warsztacie ze względu na:

- pozytywne rokowania, co do przyszłych postępów w rehabilitacji, umożliwiających podjęcie zatrudnienia w warunkach pracy chronionej lub na rynku pracy -13 osób;
- brak ofert pracy z rynku chronionego- 4 osoby;
- brak ośrodka wsparcia, do którego mogliby zostać skierowani uczestnicy nie rokujący na przyszłość postępów w rehabilitacji zawodowej- 8 osób.

Warsztat Terapii Zajęciowej w Nysie

Konkurs plastyczny

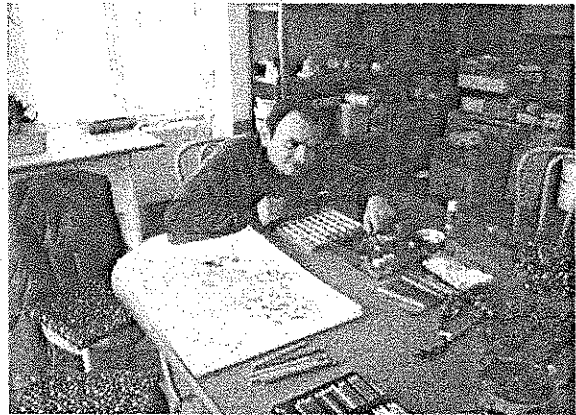


Targi Pracy



Warsztat Terapii Zajęciowej w Glucholazach

pracownie WTZ



Program pomocy społecznej w Powiecie Nyskim na 2015 rok

Lp.	Zadania	Termin realizacji	Odpowiedzialni za realizację	Potrzeby w zł
1.	<u>W zakresie PCPR</u> <ul style="list-style-type: none">Realizacja poradnictwa specjalistycznego przez Ośrodek Interwencji Kryzysowej dla mieszkańców powiatu nyskiego,Poszukiwanie i pozyskiwanie środków finansowych na realizację zadań z zakresu pomocy społecznej poprzez udział w różnorodnych programach (ministerialnych, unijnych...),Zorganizowanie imprezy integracyjnej „Inne Światy”, „Dnia Pracownika Socjalnego”, imprezy integracyjnej: „Gwiazdka dla Wszystkich”	Na bieżąco	Dyrektor, Kierownik Działu Opieki nad Dzieckiem	20.000
		Na bieżąco	Pracownicy PCPR	
		Czerwiec Listopad Grudzień	Pracownicy PCPR Pracownicy PCPR Pracownicy PCPR	8.000
2.	<u>W zakresie pomocy środowiskowej i stacjonarnej</u> <ul style="list-style-type: none">Współpraca z ośrodkami pomocy społecznej, domami pomocy społecznej powiatu nyskiego,Monitorowanie jakości świadczonych usług w domach pomocy społecznej	Na bieżąco	Kierownik Działu Pomocy Stacjonarnej	
		Na bieżąco	Kierownik Działu Pomocy Stacjonarnej	
3.	<u>W zakresie pomocy i opieki nad dzieckiem</u> <ul style="list-style-type: none">Współpraca z instytucjami statutowo zajmującymi się pomocą dzieciomMonitorowanie świadczonych usług w zakresie opieki nad dzieckiemSpotkania grup wsparcia	Na bieżąco	Pracownicy Działu Opieki nad Dzieckiem	
		Na bieżąco		

	<p>dla rodzin zastępczych</p> <ul style="list-style-type: none"> • Imprezy integracyjne dla dzieci z rodzin zastępczych i placówek opiekuńczo-wychowawczych (Andrzejki, Piknik rodzinny itp.) • Szkolenie rodzin zastępczych (w tym kandydatów) • Poszukiwanie kandydatów do pełnienia funkcji rodzin zastępczych 	<p>Na bieżąco</p> <p>Na bieżąco</p> <p>Na bieżąco</p> <p>Na bieżąco</p>	<p>Pracownicy Działu Opieki nad Dzieckiem</p>	<p>1.000</p> <p>2.000</p> <p>30.000</p>
4.	<p><u>W zakresie pomocy osobom niepełnosprawnym</u></p> <ul style="list-style-type: none"> • Podejmowanie starań o dodatkowe środki finansowe z PFRON na realizację zadań dotyczących rehabilitacji społecznej, • Współpraca z Powiatowym Urzędem Pracy i z organizacjami pozarządowymi w zakresie realizacji zadań ustawy o rehabilitacji zawodowej i społecznej • Wyrównywanie szans w rehabilitacji społecznej osób niepełnosprawnych 	<p>Na bieżąco</p> <p>Na bieżąco</p> <p>Na bieżąco</p>	<p>Dyrektor, Główny Księgowy, Kierownik Działu ds. Osób Niepełnosprawnych</p> <p>Pracownicy Działu ds. Osób Niepełnosprawnych</p> <p>Pracownicy Działu ds. Osób Niepełnosprawnych</p>	<p>4.000</p>